

等 別：高等考試

類 科：醫師(二)

科 目：醫學(三) (包括內科、家庭醫學科等科目及其相關臨床實例與醫學倫理)

考試時間：2 小時

座號：\_\_\_\_\_

※注意：(一)本試題為單一選擇題，請選出一個正確或最適當的答案，複選作答者，該題不予計分。

(二)本科目共 80 題，每題 1.25 分，須用 2B 鉛筆在試卡上依題號清楚劃記，於本試題上作答者，不予計分。

(三)禁止使用電子計算器。

- 1 78 歲的張先生是慢性阻塞性肺病的患者，過去一年內，由於發作頻繁，每天都需要使用類固醇 prednisolone 10 毫克左右控制。一週前不幸跌倒，左髖關節骨折，接受人工關節置換，住院期間右髖關節骨密度 T 值是 -2.2。下列有關骨質疏鬆的說明，何者正確？
  - (A) 男性產生骨質疏鬆的機率與女性相當
  - (B) 目前骨密度測量的標準是使用超音波測量腳跟
  - (C) 雙磷酸鹽類藥物中，alendronate 被研究證實對類固醇引起的骨質疏鬆有效
  - (D) 吸入性的類固醇不會增加骨質疏鬆的風險
- 2 王先生 68 歲，過去有抽菸、B 型肝炎、高血壓及糖尿病史，但並無規則追蹤治療，主訴近一個月雙側下肢對稱水腫、腹脹且尿量有減少的現象。量得病人血壓為 148/92 mmHg，體溫 36°C，脈搏速 98/min 且不規則，呼吸速率 20/min，由以上初步病史，何者為最不可能的診斷？
  - (A) 鬱血性心衰竭 (congestive heart failure)
  - (B) 腎衰竭 (renal failure)
  - (C) 肝硬化 (liver cirrhosis)
  - (D) 深層靜脈栓塞 (deep vein thrombosis)
- 3 52 歲男性，因嚴重慢性阻塞性肺病急性發作，血中二氧化碳過高與呼吸衰竭而接受插管治療。即使給予恰當鎮定治療，呼吸器仍反覆出現壓力過高警訊。臨床上發現心搏過速，檢查血壓 112/68 mmHg，心跳每分鐘 180 次，右胸部呼吸音降低，心電圖呈現規則窄波 QRS。考慮病人面臨的呼吸系統和心臟循環系統出現的情況，下一步那一個檢查或治療是你的優先選擇？
  - (A) 肺部 X 光
  - (B) amiodarone 200 mg，靜脈注射
  - (C) 鎮定病人之後給予電擊 (cardioversion)
  - (D) adenosine 12 mg，靜脈快速注射
- 4 一位 45 歲女性主管至門診就醫，自訴過去一年經常肚子脹痛，平均每週 2 次，有時會突然發作，趕快去解大便後症狀緩解。她的大便也不太順暢，有時 2~3 天才解一次，但偶而會腹瀉，大便外觀與過去差不多，並無血便現象，食慾尚可，體重也沒有減輕。她也承認這一年來工作壓力較大。關於這位病人之病情，下列敘述何者錯誤？
  - (A) 這位病人可能罹患大腸激躁症 (irritable bowel syndrome)
  - (B) 她的症狀很可能是因肛門直腸區域之結構異常所造成
  - (C) 她的病情可能與其壓力有關
  - (D) 由於她腹痛的表現加上大便排泄與腹痛之關聯，表現較不似大腸癌
- 5 一位 36 歲男性因腹痛入院，他從半年前開始就斷斷續續有下腹痛、腹瀉、噁心、嘔吐、發燒及體重減輕的現象。身體診查顯示：體溫：37.1°C，心跳：90/分，血壓：124/82 mmHg。抽血檢查：WBC：11,000/mm<sup>3</sup> (normal：4,000~10,000/mm<sup>3</sup>)；hemoglobin：10.8 g/dL (normal：14~16 g/dL)；C-reactive protein：3.24 mg/dL (normal：<0.5)，大腸鏡檢查發現迴腸 (ileum) 有狹窄及硬化現象。下列何者是最可能的診斷？
  - (A) 克隆氏症 (Crohn's disease)
  - (B) 大腸癌
  - (C) 潰瘍性腸炎 (ulcerative colitis)
  - (D) 阿米巴腸炎 (amoebic colitis)

- 6 一位 50 歲病人，腎超音波檢查可見兩個腎臟皆長約 15 公分，以及非常多個大小不一的囊泡 (cysts)，家族中亦有人患有此病，下列敘述何者錯誤？
- (A) 大多數的病人為自體隱性 (autosomal recessive) 遺傳
  - (B) 病人產生腎結石的機會較一般人高
  - (C) 有些病人會出現顱內血管瘤 (aneurysm)，但不需所有此類病人皆作顱內血管瘤的篩檢
  - (D) 若囊泡出現細菌感染，ciprofloxacin 是用藥選擇之一
- 7 32 歲男性病人，最近數年內都沒有吃藥，平常體重 60 kg，血壓 120/80 mmHg，血液肌酸酐 1.0 mg/dL。3 週前開始出現水腫、少尿與咳血。目前體重 65 kg，血壓 140/100 mmHg，血色素 8.0 g/dL，血液肌酸酐 2.0 mg/dL，尿液紅血球 20~30/HPF，紅血球圓柱體 (RBC cast) +，蛋白質 trace，胸部 X 光有兩側肺泡浸潤 (alveolar infiltrates)。最不可能的診斷是：
- (A) 快速進行性腎絲球腎炎
  - (B) Goodpasture 氏症候群
  - (C) 急性腎小管壞死
  - (D) 紅斑性狼瘡腎炎
- 8 24 歲女性病人主訴雙側手腕及手指關節疼痛已一個多月，最近也常口腔潰瘍及無故發燒。體檢發現血中白血球數目偏低。請問下列那一項檢驗，獲得陽性的機率最高？
- (A) 抗細胞核抗體 (ANA)
  - (B) 類風濕因子 (RF)
  - (C) 抗 DNA 抗體 (anti-dsDNA)
  - (D) 抗環狀瓜氨酸化胜肽抗體 (anti-CCP antibodies)
- 9 下列何種肺癌之合併症，不適用胸腔放射線治療來緩解症狀？
- (A) 上腔靜脈阻塞症候群 (superior vena cava syndrome)
  - (B) 大的氣道受到壓迫
  - (C) 胸壁受侵犯引起疼痛
  - (D) 大量肋膜積液
- 10 一位 50 歲男性因背痛到門診就診，X 光檢查發現有 L2~L4 壓迫性骨折；生化檢驗如下：albumin：3.0 g/dL (3.7~5.3)，total protein：4.2 g/dL (6.4~8.4)，calcium：10.4 mg/dL (8.4~10.6)，creatinine：2.5 mg/dL (0.7~1.5)，IgG：498 mg/dL (751~1560)，IgA：55 mg/dL (82~453)，IgM：27 mg/dL (46~304)；骨髓檢查報告：normocellularity with fair maturation of erythroid and myeloid series, but 15% plasma cells was noted。以下何種檢查對身體其他部位的骨骼系統是否被破壞，最為方便有效？
- (A) whole body bone scan
  - (B) serum alkaline phosphatase level
  - (C) whole body bone scan + serum alkaline phosphatase level
  - (D) plain films (X-ray)
- 11 一位 75 歲男性 COPD 病人，意識清楚，因咳嗽加劇，黃痰增多，發燒且有呼吸困難和喘鳴聲掛急診，急診檢查顯示 WBC：15,000/ $\mu$ L，neutrophil/lymphocyte：90/8%；動脈血 (room air) 檢查 PaO<sub>2</sub>=50 mmHg，PaCO<sub>2</sub>=60 mmHg，HCO<sub>3</sub><sup>-</sup>=30 mEq/L，pH=7.22；vital signs：BP 160/100 mmHg，heart rate 120/min (regular)，respiratory rate 30/min，體溫：38°C；下列處置何者最適宜？
- (A) 給予吸入性擴張劑 (bronchodilators)、抗生素和口服類固醇
  - (B) 給予吸入性擴張劑 (bronchodilators)、抗生素、口服類固醇和氧氣
  - (C) 給予吸入性擴張劑 (bronchodilators)、抗生素、口服類固醇、氧氣，並給予非侵襲性正壓呼吸 (noninvasive positive-pressure ventilation, NIPPV)
  - (D) 給予吸入性擴張劑 (bronchodilators)、抗生素、口服類固醇、氧氣和鎮靜劑，立即插氣管內管和使用侵襲性呼吸器 (invasive mechanical ventilator) 輔助呼吸

- 12 有關 T 淋巴球 (T lymphocytes) 的敘述，下列何者正確？
- (A) 活化的  $CD8^+$ T 淋巴球 ( $CD8^+$ T lymphocytes) 可分化成可分泌細胞激素的  $T_H1$  或  $T_H2$  細胞 (cytokine-producing  $T_H1$  or  $T_H2$  cells)
  - (B) 宿主對抗結核菌感染， $CD4^+$ T 淋巴球 ( $CD4^+$ T lymphocytes) 的活化和增生是最重要的
  - (C)  $T_H1$  細胞 ( $T_H1$  cells) 主要製造的細胞激素為干擾素 (IFN- $\gamma$ ) 以及介白質 4 和 5 (interleukin-4 and interleukin-5)
  - (D)  $T_H2$  細胞 ( $T_H2$  cells) 主要製造介白質 2、10 和 13 (interleukin-2, interleukin-10 and interleukin-13)
- 13 48 歲女性因倦怠、膚色變黑來診。病人主訴食慾不振，3 個月來已減輕 4 公斤。病人年輕時曾患甲狀腺機能亢進症，接受  $^{131}\text{I}$  治療，現已甲狀腺機能低下，規則服用甲狀腺素。抽血檢查： $\text{Na}^+$  125 mmol/L， $\text{K}^+$  5.0 mmol/L， $\text{Ca}^{2+}$  2.7 mmol/L，Hb 10.5 g/dL，WBC 8000/mm<sup>3</sup>。請問下一步最有診斷價值的檢查是：
- (A) free  $T_4$ ，hsTSH
  - (B) anti-dsDNA，ANA
  - (C) ACTH，cortisol
  - (D) PET (正子掃描)
- 14 50 歲女性有第 2 型糖尿病近 20 年，因左足下垂無力，無法做足背上翻 (dorsiflexion) 且左足背感覺消失來診。病人最近眼底檢查有背景視網膜病變但尿液檢查無微白蛋白尿 (microalbuminuria)，身體診查有第一度甲狀腺腫，神經學檢查除上述變化外，無其他異常。下一步要做什么檢查最恰當？
- (A) 甲狀腺功能檢查
  - (B) 神經傳導檢查
  - (C) 腰椎核磁共振
  - (D) 類風濕因子
- 15 有一肝硬化的病人，來急診主訴 8 小時前在釣魚時，右腳被牡蠣殼割傷後，右下肢紅腫並迅速往小腿擴散，併有水泡出現及組織壞死現象，除此之外，伴隨著發燒發冷的現象。關於該病人疾病，下列敘述何者錯誤？
- (A) 需詳細詢問病人接觸史，包含海水暴露史
  - (B) 若無海水暴露史，即可排除壞死性筋膜炎
  - (C) 食用未煮熟的海鮮也有可能引發壞死性筋膜炎
  - (D) 若病人皮膚未明顯發紅，但病人表示劇烈疼痛，仍不可排除壞死性筋膜炎
- 16 承上題，關於病人處置，下列敘述何者錯誤？
- (A) 安排電腦斷層確定病灶範圍
  - (B) 儘快留取感染部位檢體，並且給予適當抗生素
  - (C) 聯絡外科清創處理
  - (D) 若該病人最後死亡，其原因主要與細菌侵犯組織有關，與毒素無關
- 17 有關發紺 (cyanosis) 之敘述，下列何者錯誤？
- (A) 週邊血管收縮是造成 peripheral cyanosis 最常見的原因
  - (B) 動脈血氧濃度過低，是造成 central cyanosis 的原因
  - (C) 血紅素蛋白 (hemoglobin) 異常或病變會造成貧血，但不會引起 central cyanosis
  - (D) central cyanosis 有時會造成杵狀指 (clubbing fingers)
- 18 有關昏厥 (syncope) 之敘述，下列何者錯誤？
- (A) 昏厥是指暫時性意識喪失，且能自行恢復
  - (B) 電腦斷層檢查是最重要的診斷工具
  - (C) 自律神經性失調為昏厥之常見原因
  - (D) 心律不整亦是造成昏厥的原因之一

- 19 關於黃疸 (jaundice) 之敘述，下列何者錯誤？
- (A) 膽紅素主要是血紅素分解的代謝物
  - (B) 未結合型膽紅素經由肝細胞作用變成結合型膽紅素，接著經由膽管排出
  - (C) 膽紅素的半衰期約 4 小時，但與白蛋白結合的膽紅素半衰期約 3 天
  - (D) 血清正常膽紅素小於 1 mg/dL，直接型膽紅素約占 30%
- 20 下列何種藥物不會造成多毛症 (hirsutism) ？
- (A) androgens
  - (B) minoxidil
  - (C) phenytoin
  - (D) methimazole
- 21 有關心臟血管系統的身體診查 (physical examination)，下列敘述何者錯誤？
- (A) 正常右內頸動脈的壓力應小於 12 cm H<sub>2</sub>O
  - (B) 第三心音可在正常兒童或年輕人聽到
  - (C) 第三心音與心室的血容量增加有關 (volume overload)
  - (D) 第四心音與心室的順應性 (compliance) 下降有關
- 22 有關次發性高血壓的敘述，下列何者錯誤？
- (A) primary aldosteronism 常合併高血鉀
  - (B) 最常見的次發性高血壓為腎實質病變 (renal parenchymal disease)
  - (C) 嗜鉻細胞瘤 (pheochromocytoma) 亦可發生在腎上腺外的組織
  - (D) 睡眠呼吸障礙亦為次發性高血壓的原因之一
- 23 78 歲的王先生，最近三年來逐漸出現胸口悶痛，偶有昏厥的情況，今年甚至會有氣促、稍微活動即有呼吸困難的現象。身體診查發現王先生之脈搏呈現持續的緩慢、細小之細遲脈，而心音聽診上可發現於心尖處聽到 S<sub>3</sub>、S<sub>4</sub> 心音，於右側第二肋間可聽到低頻、粗糙、grade III/VI 之收縮中期心雜音，亦可於左胸骨下緣至心尖處聽到較弱 (grade II/VI) 之收縮期雜音。請問王先生最可能罹患何種疾病？
- (A) 心室中隔缺損合併心衰竭
  - (B) 阻塞性肥厚心肌症合併心衰竭
  - (C) 二尖瓣閉鎖不全合併心衰竭
  - (D) 主動脈瓣狹窄合併心衰竭
- 24 當患有高血壓的婦女懷孕時，下列那一項降壓藥物不適合使用？
- (A) α-methyldopa
  - (B) labetalol
  - (C) captopril
  - (D) nifedipine
- 25 一位 55 歲男性，抽菸一天一包達 30 年，有高血壓病史但不規則服藥，主訴運動時左胸口悶痛，經休息約 5 分鐘或含硝化甘油舌下含片後可改善。下列敘述何者錯誤？
- (A) 以核子醫學心臟灌注掃描 (nuclear myocardial perfusion imaging) 來檢查時，注射 dipyridamole 或者 adenosine 可增加正常冠狀動脈的血流，來做診斷
  - (B) 當病人沒有明顯症狀時，身體診查大多為正常
  - (C) 使用長效的 nitrates 比硝化甘油舌下含片更能立即有效的改善胸痛的症狀
  - (D) 使用 HMG-CoA reductase inhibitors 來治療血脂肪異常，可以降低低密度脂蛋白膽固醇 (LDL-C) 濃度及心血管風險

- 26 一位 45 歲女性，有心律不整病史，突發性胸悶，心悸，合併有頭暈的症狀，來急診就診，血壓 104/72 mmHg，心電圖如下圖，下列敘述何者正確？



- (A)可考慮立即靜脈注射毛地黃 (digoxin) (B)應立即插管，開始進行心肺復甦術  
(C)可考慮靜脈注射 amiodarone (D)應使用乙型阻斷劑 (beta-blockers) 來控制心律
- 27 一位 40 歲女性，因雙側下肢水腫，氣促，呼吸困難來門診就診，身體診查發現雙側肺囉音，心音聽診有 S<sub>3</sub> gallop，心臟超音波顯示左心室射出分率為 23%，中度二尖瓣及三尖瓣逆流，下列敘述何者錯誤？
- (A)B-type natriuretic peptide (BNP) 或者 N-terminal pro-BNP 可做為評估疾病嚴重度的指標  
(B)飲食的衛教方面應該限鹽，一天小於 2 至 3 克  
(C)使用乙型阻斷劑 (beta-blockers) 對病人預後有幫助，應立即開始使用  
(D)當病人已接受合理的藥物治療後仍有症狀，且心電圖顯示 QRS > 120 msec 時，應該考慮 cardiac resynchronization therapy
- 28 一位 70 歲女性有消化性潰瘍病史，最近剛服用某種藥物後，因解黑便三天至急診，胃鏡檢查結果如圖。此位患者最不可能服用下列何項藥物？

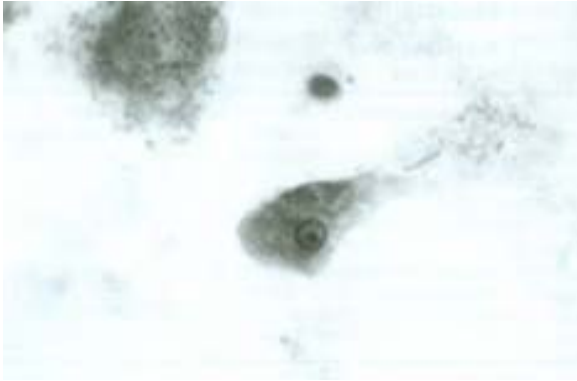


- (A)acetaminophen (B)clopidogrel (C)celecoxib (D)meloxicam
- 29 30 歲男性因空腹時上腹痛接受胃鏡檢查，發現十二指腸球部有 A2 ulcer，且其 rapid urease test 呈現陽性。下列何項藥物不適合用於此位病人的治療？
- (A)bismuth subsalicylate (B)metronidazole  
(C)clarithromycin (D)cefexime

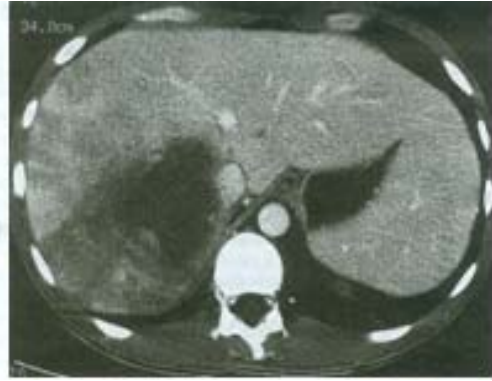
30 55 歲家庭主婦之生化檢查結果如下：albumin/globulin：3.9/4.0 g/dL，bilirubin (total/direct)：1.0/0.4 mg/dL，AST：30 U/L，ALT：40 U/L，ALP (alkaline phosphatase)：840 U/L，GGT ( $\gamma$ -glutamyltransferase)：500 U/L；B、C 肝病毒標記全陰性，anti-mitochondrial antibody：1：40 (+)，腹部超音波檢查正常，下列敘述何者錯誤？

- (A)做肝切片有助於診斷 (B)給 prednisolone 有助於治療  
(C)病人可能會有皮膚的症狀出現 (D)血清 IgM 可能會上升

31 35 歲男性從泰國旅遊回來一個月後出現腹瀉、右上腹疼痛和發燒，其糞便檢查 (圖一)、腹部電腦斷層 (圖二) 如下，下列何項藥物是最適當的治療？



圖一



圖二

- (A)ciprofloxacin (B)teicoplanin (C)vancomycin (D)metronidazole

32 目前治療 B 型肝炎的藥物，不包括下列何者？

- (A)貝樂克 (entecavir) (B)喜必福 (telbivudine)  
(C)干安能 (lamivudine) (D)雷巴威林 (ribavirin)

33 一位 29 歲男性因急性上腹痛至急診室就診，身體診查顯示病人有上腹壓痛並有輕微反彈痛 (rebound tenderness)，無黃疸，體溫 37.0°C。血液檢查顯示：WBC：9800/mm<sup>3</sup>，Hb：16.2 g/dL，ALT (GPT)：58 U/L (正常值 < 40 U/L)，AST (GOT)：139 U/L (正常值 < 45 U/L)，鹼性磷酸酶 (alkaline phosphatase)：108 U/L (正常值 < 100 U/L)， $\gamma$ -glutamyltransferase (GGT)：380 U/L (正常值 < 60 U/L)，amylase：785 U/L (正常值 < 190 U/L)，lipase：859 U/L (正常值 < 190 U/L)。請問下列處置何者最不適宜？

- (A)宜立即給予抗生素治療 (B)宜安排腹部超音波檢查  
(C)宜加強詢問喝酒史與藥物服用史 (D)宜開立禁食之醫囑

34 下列有關腹瀉 (diarrhea) 的敘述，何者錯誤？

- (A)滲透性 (osmotic) 腹瀉，禁食後症狀會改善  
(B)分泌性 (secretory) 腹瀉，禁食後症狀不會改善  
(C)脂肪痢性 (steatorrhea) 腹瀉，糞便脂肪超過正常量 1 天 7 公克  
(D)超過 4 個月的腹瀉，稱為慢性腹瀉

35 下列何者是血液透析過程中最常見之急性併發症？

- (A)高血壓 (B)低血壓 (C)抽筋 (D)嘔吐

36 腎絲球過濾液中大部分的重碳酸離子 (HCO<sub>3</sub><sup>-</sup>) 在腎小管何處回收 (reabsorption)？

- (A)近端腎小管 (B)亨利氏環粗上升支 (C)遠端腎小管 (D)集尿小管

37 下列何項是第 2 型糖尿病腎病變最早期的臨床表現？

- (A)尿液白蛋白排量 > 30 mg/day (B)血清肌酸酐 (creatinine) > 1.2 mg/dL  
(C)腎絲球過濾率 > 120 mL/min (D)血壓 > 130/80 mmHg

- 38 63 歲男性，患有肺癌接受化學治療三天後，因意識不清被送至急診處。家人告知：病人食慾不好，有噁心但無嘔吐；身體診查：體溫 36.8°C，血壓 124/75 mmHg，脈搏 78/min，呼吸 18/min。病人除對時空有錯亂及嗜睡外，其他神經學檢查無異常；下肢無水腫；尿液檢查正常；尿素氮 18 mg/dL，尿酸 2.5 mg/dL，ALT 20 U/L，血糖 108 mg/dL。血清電解質：Na<sup>+</sup> 118，K<sup>+</sup> 3.5，Cl<sup>-</sup> 79，free calcium 2.4（電解質單位 mmol/L）；病人尿液的滲透壓是 290 mOsmol/kg H<sub>2</sub>O。對此病人下列敘述何者錯誤？
- (A)病人的血清滲透壓估算大約是 250 mOsmol/kg H<sub>2</sub>O  
(B)病人的抗利尿激素（antidiuretic hormone）是沒有分泌的  
(C)病人應該限制水分攝取  
(D)用高濃度的食鹽水靜脈輸注時，應該每 2 小時監測血清鈉濃度，如果超過 130 mmol/L 就應該停止
- 39 24 歲女性有難控制的高血壓，從二年前診斷之後就不斷增加使用的藥物與劑量，目前使用藥品包括 labetalol 1000 mg bid，lisinopril 40 mg qd，clonidine 0.1 mg bid，amlodipine 5 mg qd。身體診查：血壓 168/100 mmHg，心跳每分鐘 84 次，沒有呼吸窘迫，心臟檢查沒有心雜音或心摩擦音。週邊動脈脈搏對稱且正常，四肢沒有水腫，沒有多毛，無脂肪異常分布或生殖器異常。實驗室檢查：鉀 2.8 mEq/dL，空腹血糖值 114 mg/dL，若依上述情況，最可能的診斷是：
- (A)嗜鉻細胞瘤（pheochromocytoma）  
(B)庫欣氏症（Cushing's syndrome）  
(C)先天性腎上腺增生（congenital adrenal hyperplasia）  
(D)康氏症（Conn's syndrome）
- 40 下列何者不是腎臟製造的荷爾蒙？
- (A)腎素（renin）  
(B)皮質醛固酮（aldosterone）  
(C)紅血球生成素（erythropoietin）  
(D)活性維生素 D<sub>3</sub>（calcitriol）
- 41 下列有關自體免疫疾病—HLA 的配對中，何者相關性最高？
- (A)systemic lupus erythematosus—HLA-A8  
(B)rheumatoid arthritis—HLA-DR4  
(C)Behçet's disease—HLA-C51  
(D)chronic active hepatitis—HLA-B27
- 42 引起蕁麻疹（urticaria）的原因很多，下列敘述何者最正確？
- (A)顯影劑引起的過敏是 bradykinin-mediated  
(B)消炎止痛劑引起的過敏是 complement-dependent  
(C)食物過敏是 IgE-dependent  
(D)抗生素引起的過敏是 immune complex-mediated
- 43 當懷疑病人有乾眼症時，下列那種檢查最常使用以檢測淚腺分泌功能的低下？
- (A)Rose Bengal score  
(B)slit lamp examination  
(C)Schirmer's test  
(D)lacrimal gland biopsy
- 44 下列那一種自體免疫組織傷害主要是由自體反應性 T 淋巴球（autoreactive T lymphocytes）所引起？
- (A)第 1 型糖尿病（type I diabetes mellitus）  
(B)重症肌無力（myasthenia gravis）  
(C)Goodpasture's syndrome  
(D)Graves' disease
- 45 一位 25 歲的男子因感覺胸部有壓迫感求診。胸部 X 光檢查顯示縱隔腫塊，血清腫瘤標誌包括 AFP（alpha fetoprotein）、β-HCG 及 LDH 均顯著升高。最可能的診斷是：
- (A)生殖細胞腫瘤  
(B)肝癌  
(C)何杰金氏淋巴瘤（Hodgkin's lymphoma）  
(D)淋巴母細胞淋巴瘤（lymphoplasmacytic lymphoma）
- 46 一名 60 歲婦女因意識不清和倦怠而住院，病人有糖尿病長期服用 metformin，去年被診斷罹患肺小細胞癌目前仍治療中。身體診查：血壓 136/80 mmHg，脈搏每分鐘 76 次，呼吸每分鐘 14 次，頸靜脈平坦，胸腹部無異常，四肢無水腫，神經學檢查無運動缺陷，唯 deep tendon reflexes 對稱性減弱。實驗室檢查：血鈉 108 mmol/L，鉀 3.8 mmol/L，HCO<sub>3</sub><sup>-</sup> 24 mEq/L，尿素氮 5 mg/dL，肌酸酐 0.5 mg/dL，血清滲透壓 220 mOsmol/kg H<sub>2</sub>O，尿滲透壓 400 mOsmol/kg H<sub>2</sub>O。若太快校正此病人之電解質異常，最擔心發生下列何種併發症？
- (A)反彈性高血糖（rebound hyperglycemia）  
(B)滲透性大腦去髓鞘症候群（osmotic cerebral demyelination）  
(C)肺水腫（pulmonary edema）  
(D)腦水腫（brain edema）

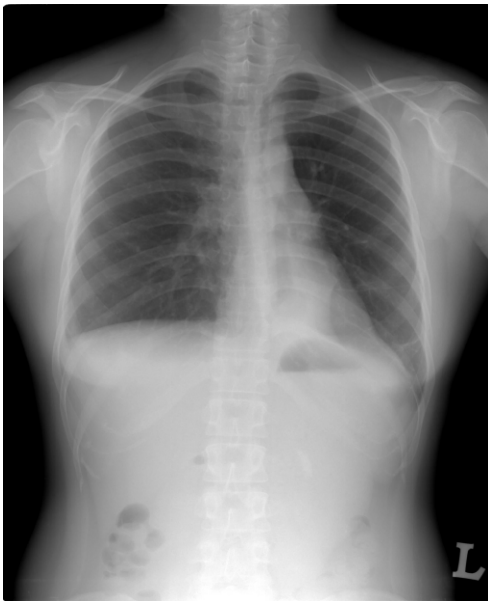
- 47 一位 45 歲女性病人，已知帶有 *BRCA* 突變基因，乳房攝影 (mammography) 亦呈現異常，經穿針生檢 (core needle biopsy) 及病理檢查後證實為一侵犯型乳癌，依據目前的醫學知識，由 *BRCA* 突變導致的乳癌，最可能有下列何種病理特徵？
- (A)estrogen receptor (ER) (+)，progesterone receptor (PR) (+)，HER2/neu negative  
(B)estrogen receptor (ER) (+)，progesterone receptor (PR) (-)，HER2/neu positive  
(C)estrogen receptor (ER) (+)，progesterone receptor (PR) (-)，HER2/neu negative  
(D)estrogen receptor (ER) (-)，progesterone receptor (PR) (-)，HER2/neu negative
- 48 一位 54 歲男性病人主訴血尿，由膀胱鏡檢及經尿道膀胱腫瘤切除術 (transurethral resection of urinary bladder tumor)，病理報告為膀胱尿路細胞癌 (urothelial carcinoma)，侵犯到黏膜下 lamina propria，但整個切片看不到肌肉層組織。下列處置何者最適宜？
- (A)按表淺層膀胱尿路細胞癌處理  
(B)按侵犯型膀胱尿路細胞癌處理  
(C)膀胱切除術  
(D)找適當時機再做膀胱鏡檢及經尿道膀胱腫瘤刮除術，重新做病理分期
- 49 下列何者造成全血球減少 (pancytopenia) 的機會最小？
- (A)systemic lupus erythematosus (B)paroxysmal nocturnal hemoglobinuria  
(C)vitamin B<sub>12</sub> deficiency (D)iron deficiency
- 50 急性骨髓性白血病人，帶有下列何種染色體或基因異常者，預後不好？
- (A)*NPM1* mutation (B)*FLT3*-ITD (C)*CEBPA* mutation (D)inv(16)
- 51 下列何種造血幹細胞移植 (hematopoietic stem cell transplantation) 的移植後 100 天內死亡併發率 (100-day mortality rate) 最低？
- (A)自體造血幹細胞移植 (autologous hematopoietic stem cell transplantation)  
(B)人類白血球抗原吻合之手足造血幹細胞移植 (HLA-matched sibling hematopoietic stem cell transplantation)  
(C)人類白血球抗原吻合之非血親造血幹細胞移植 (HLA-matched unrelated hematopoietic stem cell transplantation)  
(D)人類白血球抗原吻合之臍帶血移植 (HLA-matched cord blood transplantation)
- 52 下列那些疾病發生呼吸衰竭時，會以高二氧化碳性 (hypercarbic) 而非低血氧性 (hypoxemic) 呼吸衰竭為主？①極重度慢性阻塞性肺病 ②肺炎併急性肺損傷 ③原發性肺纖維化 (idiopathic pulmonary fibrosis) ④心臟衰竭併肺水腫 ⑤重症肌無力 (myasthenia gravis) ⑥頸椎外傷
- (A)①③④ (B)②③④ (C)①⑤⑥ (D)③⑤⑥
- 53 50 歲男性，因右肩持續疼痛至復健科求診。檢查時發現：右肩肌力減弱，右眼眼皮下垂，瞳孔較左眼為小。下列敘述何者正確？
- (A)身體診查時，應發現右眼眼球外突 (B)需進行胸部 X 光檢查  
(C)僅需進行右肩膀 X 光檢查 (D)為頸椎病變，需進行頸椎 X 光檢查
- 54 關於肺結核的傳染途徑，下列敘述何者錯誤？
- (A)類似流行性感冒病毒，一旦附著在呼吸道上皮就會發生感染  
(B)常因吸入結核病患者所咳出之飛沫而感染  
(C)通常不會經由食器傳染  
(D)感染結核菌的人約只有 10% 會發病



- 55 根據世界衛生組織（WHO）的定義，關於肺結核（pulmonary tuberculosis）個案的診斷，下列敘述何者錯誤？
- (A) 未曾接受完整抗結核治療，且臨床檢體耐酸性（acid-fast）塗片兩套陽性者屬於新病例（new case）  
(B) 曾接受抗結核治療但未滿 2 週，且臨床檢體結核菌培養陽性者仍屬於新病例（new case）的定義  
(C) 失敗再治（treatment after failure）是指已治療 4 個月後，痰的耐酸性（acid-fast）塗片持續陽性  
(D) 失落再治（treatment after default）是指治療中斷 2 個月以上的個案
- 56 一位 67 歲女性病人，抽菸一天一包 30 年，戒菸 10 年，有過敏性鼻炎病史 40 年。主訴慢性咳嗽、痰少、運動性呼吸困難達 10 年。肺功能檢查：FVC=70%，FEV<sub>1</sub>=42%，FEV<sub>1</sub>/FVC=47%，TLC=109%，RV=133%，RV/TLC=61%，post-bronchodilator FEV<sub>1</sub> improvement 9%，下列那一個診斷最適合此病人？
- (A) 氣喘症（asthma） (B) 慢性阻塞性肺病（COPD）  
(C) 心臟衰竭（heart failure） (D) 支氣管擴張症（bronchiectasis）
- 57 65 歲男性，因腰椎疼痛求診，經影像學檢查及切片後，取出之腰椎組織染甲狀腺球蛋白（thyroglobulin）呈現陽性，進一步應先如何處理最適當？
- (A) 做放射性碘治療 (B) 做腰椎之外部電療  
(C) 做甲狀腺全切除術 (D) 做血液甲狀腺球蛋白測定
- 58 一位 65 歲女性病人被診斷有腦下垂體腫瘤達 2 年，突然間有嚴重頭痛、嘔吐、視力模糊等症狀，下列何種診斷為首要必須考量的病因？
- (A) 腦下垂體感染 (B) 腦下垂體中風（apoplexy）  
(C) 腫瘤轉移 (D) 蝶鞍空缺（empty sella）
- 59 下列疾病何者不是造成骨質疏鬆症的次發性病因？
- (A) 甲狀腺功能亢進 (B) 第 1 型糖尿病 (C) 副甲狀腺功能不足 (D) 早發性更年期
- 60 關於代謝症候群（metabolic syndrome），下列敘述何者錯誤？
- (A) 會增加心血管疾病的風險 (B) 與胰島素阻抗（insulin resistance）有關  
(C) 肥胖是診斷之必要條件 (D) 血糖會增高，但未必達糖尿病之診斷標準
- 61 一位 52 歲女性糖尿病病人，診斷為 *Klebsiella pneumoniae* 菌血症合併眼內炎（endophthalmitis）及腦膜炎，選用何者抗生素治療相對最適當？
- (A) cefazolin（屬第一代頭孢菌素類抗生素 cephalosporins）  
(B) cefuroxime（屬第二代頭孢菌素類抗生素 cephalosporins）  
(C) ceftriaxone（屬第三代頭孢菌素類抗生素 cephalosporins）  
(D) aminoglycosides
- 62 20 歲男性大學生，主訴持續發燒 10 天，合併頭痛、肌肉疼痛及咽喉疼痛。家人、同學或朋友無類似症狀。身體診查有頸部和鼠蹊淋巴腺腫大及軀幹皮膚有斑丘疹。週邊血白血球 4,200/ $\mu$ L，白血球分類：多核型球 35%、淋巴球 45%、單核球 15%及非典型淋巴球 5%。GOT：56 U/L，GPT：60U/L，總膽紅素（total bilirubin）：1.0 mg/dL。請問最不需要選擇下列何種檢驗？
- (A) HIV test（human immunodeficiency virus I & II）  
(B) CMV IgM（cytomegalovirus IgM）  
(C) EB VCA IgM（Epstein-Barr viral capsid antigen IgM）  
(D) measles IgM

- 63 下列關於病毒性傳染病的主要地理分布，何者錯誤？  
(A)北美洲的 west nile encephalitis (B)東南亞的 Japanese encephalitis  
(C)東南亞的 dengue fever (D)南美洲的 Ebola virus infection
- 64 若病人有 interferon- $\gamma$ /interleukin-12 pathway 缺陷，較易罹患一些特殊感染，下列何者除外？  
(A)non-tuberculous mycobacteria (B)*Mycobacterium tuberculosis*  
(C)*Listeria monocytogenes* (D)*Pseudomonas aeruginosa*
- 65 杜先生 26 歲，自俄羅斯遊學 1 個月返國後，發生持續 6 週之腹部絞痛、打嗝、過度排氣及水瀉，這段期間並無發燒但體重減輕 5 公斤，下列何者是最可能的致病原？  
(A)enterotoxigenic *E. coli* (B)*Giardia lamblia*  
(C)*Salmonella enteritidis* (D)*Shigella sonnei*
- 66 80 歲陳先生，患有高血壓、糖尿病、攝護腺肥大症多年，規則於醫院就診，總共服用 6 種不同頻率之藥物。也常因感冒、頭暈、倦怠或水腫等不舒服症狀至診所就醫，而自行停用原本服用之慢性病藥物。下列有關老人用藥原則，何者正確？  
(A)此個案停用原本服用之慢性病治療藥物是正確的，因為容易有藥物交互作用  
(B)此個案服藥時間、次數不需整合  
(C)此個案無多重藥物問題  
(D)此個案頭暈、倦怠或水腫等症狀，可能與長期使用藥物有關
- 67 一位 24 歲男性，準備出國旅遊而至門診諮詢，他擔心旅遊期間在國外生病的問題。下列何者是國際旅遊者最常見的疾病？  
(A)旅遊者腹瀉 (B)性傳染病 (C)寄生蟲感染 (D)瘧疾
- 68 下列何者不是 Framingham Heart Study 用來估算心血管疾病十年風險的指標？  
(A)總膽固醇 (B)高密度脂蛋白膽固醇值 (HDL)  
(C)舒張壓 (D)抽菸習慣
- 69 心堵鎮是一個冠狀動脈疾病盛行的社區，林醫師努力推動社區居民的戒菸運動。林醫師調查社區中有那些團體如婦女、兒童健康組織等，能對戒菸者提供心理與社會支持。林醫師目前的工作，屬於 Lawrence W. Green 的 PRECEDE 模式中那一個步驟？  
(A)社會診斷 (social diagnosis) (B)流行病學診斷 (epidemiological diagnosis)  
(C)行為診斷 (behavioral diagnosis) (D)教育診斷 (educational diagnosis)
- 70 張小姐是一位中年的職業婦女，近半年經常感到疲倦無力、睡不著覺、食慾減低、有時會莫名的悲傷哭泣。根據精神疾病診斷與統計手冊第四版 (DSM-IV)，診斷憂鬱症尚需要有下列何種症狀？  
(A)失去興趣或快樂感 (B)多話 (C)出現聽幻覺 (D)焦慮情緒
- 71 小娟是位 14 歲國中學生，因為這個學期學業明顯退步、變得沈默寡言、體重增加及腹部日漸隆起，被母親發現有異常而帶來門診。醫師在開始看診時，需如何處理最為適合？  
(A)必須馬上作身體診查，甚至骨盆腔檢查探索病因  
(B)少女常因害羞不願配合檢查，因此可以未徵得少女同意，先作尿液檢查是否懷孕  
(C)僅針對母親的疑慮作臨床檢查  
(D)徵得母親及小娟同意，用部分時間與小娟單獨會談

- 72 25 歲女性至急診，自訴昨晚因沒站穩跌倒，導致全身痠痛。她也提到最近半年常有下腹（骨盆）痛、背痛、倦怠與無力症狀。其丈夫在旁表現出不耐煩，認為她誇大症狀。身體診查發現其左眼眶及四肢有不同程度與時期之瘀青，血壓 130/84 mmHg、脈搏 108/min，下腹部有深的壓痛點，其他無特殊之處。根據這些發現，考量疾病相對之機率，下列何者最有可能？
- (A)急性白血病（acute leukemia） (B)甲狀腺機能低下（hypothyroidism）  
(C)出血性疾病（bleeding disorder） (D)配偶虐待（spouse abuse）
- 73 60 歲王女士，育有一男二女，二個月前被診斷出子宮頸癌合併腹腔多處轉移，經化學治療及放射線治療後，腫瘤仍然持續增生，此次因為已連續數日嚴重下腹部疼痛而住院治療，疼痛性質為下腹部悶痛、脹痛且為持續性的劇痛，無法因姿勢改變而緩解。下列治療及評估方式中，何者最為適當？
- (A)因患者持續強烈疼痛，應馬上給予最強的止痛藥，如 fentanyl 貼片  
(B)直接給予單次的 meperidine 注射，再視未來疼痛情形給予單次的 meperidine  
(C)先評估是否有內出血等急症，然後再依據世界衛生組織（WHO）的三階段止痛法予以止痛  
(D)因止痛藥物會影響未來診斷及治療，不應先給予止痛藥，而應等所有的檢查及診斷確定後再考慮給予治療
- 74 23 歲女性因咳嗽、胸悶持續一個月而接受檢查，胸部 X 光及 CT 如圖，則最正確的診斷應為：



- (A)橫膈疝脫（diaphragmatic hernia）  
(B)包覆性左肋膜積液（encapsulated left pleural effusion）  
(C)左下肺葉塌陷（left lower lobe atelectasis）  
(D)左肺動脈栓塞（left pulmonary artery embolism）
- 75 一位 63 歲女性被家人送入急診，主訴為 4 天前開始漸進性全身無力與胃口不佳。病人為一類風濕性關節炎（rheumatoid arthritis）患者，長期於門診拿藥控制。1 週前出國旅遊，因忘記帶藥而沒繼續吃。身體診查發現病人意識尚清楚，無局部神經學症狀，血壓為 70/30 mmHg，呼吸速率為 12/min，體溫為 36.2°C，心電圖為竇狀心搏過慢（sinus bradycardia），心跳為 53/min，無明顯缺血性變化（ischemic change），糞便無潛血反應。依以上的臨床表現，下列何者最有可能？
- (A)敗血性休克（septic shock）  
(B)急性腎上腺分泌不足（acute adrenal insufficiency）  
(C)神經性休克（neurogenic shock）  
(D)急性胃炎（acute gastritis）

- 76 詳細的詢問病史及身體診查，是診斷傳染性疾病最重要的一環，下列何者不是常用口訣 TOCC 中的一項？  
(A)治療用藥史 (B)職業史 (C)接觸史 (D)群聚現象
- 77 一位 70 歲有肝硬化病史的老先生，近幾週因生蠔盛產，自己剝生蠔來吃，到急診時，主訴發燒已兩天，今天皮膚出現下圖之水泡，到急診時血壓 90/50 mmHg，老先生最可能感染的病原菌為下列何者？



- (A) *Staphylococcus aureus* (B) *Vibrio vulnificus*  
(C) group A streptococcus (D) *Klebsiella pneumoniae*
- 78 醫護人員二人操作成人 CPR，壓胸與吹氣比是多少？  
(A) 15 : 2 (B) 5 : 1 (C) 30 : 2 (D) 15 : 1
- 79 張醫師在臨床上照顧到一個很有趣的攝護腺癌病例，他想進一步進行病例對照研究以了解該類似的攝護腺癌相關表現。張醫師將相關想法與病理科林醫師討論，並進一步寫成研究計畫，也經過研究倫理委員會審核通過。當張醫師打算著手進行研究時，病理科林醫師委婉地告訴張醫師，只要用到病理科的病理檢體，不論該研究結果為何，病理科王主任都要求將來的論文，通訊作者一定要掛名王主任，即使王主任在整個研究計畫中完全沒有參與。關於王主任這樣的要求，下列敘述何者最適當？  
(A) 病理科王主任的要求合理。因為相關病理檢體來自於病理科，王主任要求掛名通訊作者符合研究倫理規範  
(B) 病理科王主任的要求合理。因為張醫師既然要與病理科合作，病理科王主任要求掛名通訊作者符合研究倫理規範  
(C) 病理科王主任的要求不合理。因為王主任在整個研究計畫中完全沒有參與  
(D) 病理科王主任的要求不合理。因為王主任已經多年沒有著作發表了，掛名通訊作者對於論文的發表沒有任何助益
- 80 A 君在求診時被診斷有 AIDS。基於個人因素，A 君希望主治醫師不要將他的病情透露給其配偶知道。下列主治醫師的處置何者不適當？  
(A) 依法通報衛生主管單位  
(B) 與 A 君溝通，說服他向他的配偶說明病情  
(C) 若 A 君拒絕向配偶說明病情，可私下將實情告知 A 君的親友  
(D) 可請社工或心理師對 A 君提供諮詢或輔導