

等 別：高等考試

類 科：醫師(二)

科 目：醫學(四) (包括小兒科、皮膚科、神經科、精神科等科目及其相關臨床實
例與醫學倫理)

考試時間：2 小時

座號：_____

※注意：(一)本試題為單一選擇題，請選出一個正確或最適當的答案，複選作答者，該題不予計分。

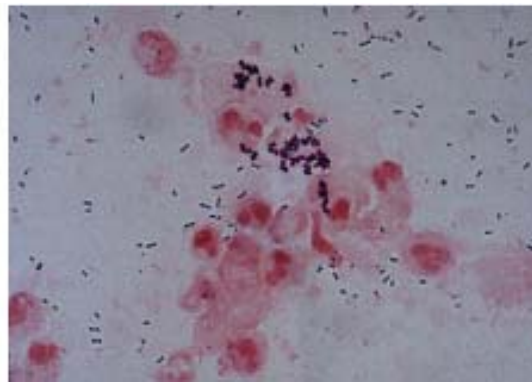
(二)本科目共 80 題，每題 1.25 分，須用 2B 鉛筆在試卡上依題號清楚劃記，於本試題上作答者，不予計分。

(三)禁止使用電子計算器。

- 1 一位 2 歲大的女童出現發燒、咳嗽已有 5 天，今日媽媽發現她出現呼吸急促、食慾不振的情形而到急診求治，肺部聽診時發現右側 bronchial sound，並且呼吸音比左側小聲，胸部 X 光片檢查如圖一。住院後執行肋膜穿刺檢查 (thoracentesis)，革蘭氏染色如圖二所示，下列何者是最有可能的細菌？



圖一



圖二

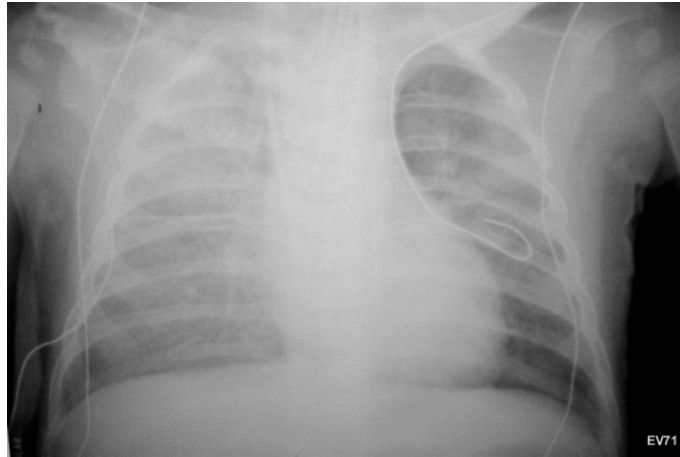
- (A)肺炎鏈球菌 (*Streptococcus pneumoniae*)
(B)金黃色葡萄球菌 (*Staphylococcus aureus*)
(C)b 型感冒嗜血桿菌 (*Haemophilus influenzae* type b)
(D)結核分枝桿菌 (*Mycobacterium tuberculosis*)
- 2 10 天大男童，出生體重為 2,050 公克，出生週數為 34 週，因腹脹求診，身體診查顯示倦怠、活力不佳。血液檢查：白血球 9,250/ μ L (segment 15%，band form 22%，lymphocyte 30%，monocyte 1%，eosinophil 1.2%)，血紅素為 15 g/dL，血小板 220,000 / μ L。ALT 77 U/L、AST 72 U/L。腹部外觀、X 光、大便如圖所示，臨床診斷最可能為下列何者？



- (A)necrotizing enterocolitis
(C)congenital megacolon

- (B)cytomegalovirus colitis
(D)acute gastroenteritis

- 3 一位 2 歲男童於發燒 3 天後，躁動不安、脖子僵硬、突然陷入昏迷而送至醫院。就診時發現手掌與腳掌有些小水泡，血壓：收縮壓 50 mmHg，舒張壓 20 mmHg，呼吸速率極快，胸部 X 光如圖所示。下列那一種治療最不適當？



- (A) fluid challenge
(B) inotropic agent
(C) extracorporeal membrane oxygenation
(D) mannitol
- 4 承上題，當病人狀況穩定後，下列那一項檢查最有助於找出造成這種疾病急速惡化的關鍵病灶？
(A) 支氣管鏡檢查 (B) 腦部磁振攝影 (C) 心肌切片檢查 (D) 肺部切片檢查
- 5 一名 2 天大之新生兒有明顯腹脹及嘔吐，照護者也陳述兩天來寶寶都沒有排出胎便；你幫寶寶做肛診時肛門是通的，只是手指進入時較緊，當手指移出肛門時有大量糞水隨著噴出。下列那一項檢查可用來幫此病人做確定診斷？
(A) 腹部電腦斷層
(B) 直腸 suction biopsy 病理切片檢查
(C) 腹部超音波
(D) 汗液試驗 (sweat test) 及囊性纖維化病 (cystic fibrosis) 之基因檢測
- 6 一名 8 天大男嬰因黃疸及餵食減少而就醫，在詢問病史時得知這是母親的第一胎，為純母乳哺餵，母親血型為 A 型，寶寶為 B 型，這兩天寶寶膚色越來越黃且極度嗜睡，很難將他叫醒哺乳，幫寶寶換尿布時發現尿布幾乎都是乾的。下列臨床處置，何者對此男嬰最合宜？
(A) 給予母親如何哺餵母乳的衛教後，安排一週後門診追蹤
(B) 安排住院並立即準備 B 型血，進行換血治療
(C) 安排住院做血液檢查並給予靜脈輸液注射以補充水分
(D) 安排儘快住院做脊髓穿刺，取 CSF 做檢查後立即給予抗生素
- 7 下列何者不是新生兒胎便吸入症候群 (meconium aspiration syndrome) 之常見 X 光片表現？
(A) 兩肺有粗顆粒或斑片狀陰影 (B) 胸廓前後徑增加
(C) 橫膈膜變平 (D) 肋膜腔積液
- 8 小明是一位 28 週早產兒，出生體重 1200 公克，出生後罹患呼吸窘迫症候群。目前針對此病症最有效之藥物為：
(A) 類固醇 (B) 阿斯匹林 (C) 肺泡表面張力素 (D) 抗生素
- 9 一名 6 歲女孩因為手臂骨折而住院，身體診查發現乳房已有發育，皮膚呈現咖啡牛奶斑 (café-au-lait spots)，甲狀腺機能亦有亢進現象，影像檢查顯示骨骼纖維性發育不良 (fibrous dysplasia)，骨齡判讀為 9 歲，最可能的診斷是：
(A) Fanconi syndrome (B) McCune-Albright syndrome
(C) neurofibromatosis (D) Peutz-Jeghers syndrome

- 10 一位男嬰，出生第 10 天開始出現嘔吐症狀，在喝奶後 15 分鐘嘔吐，嘔吐物不含膽汁，blood gas 呈現 metabolic alkalosis。最有可能的診斷是：
- (A)gastroesophageal reflux (B)infantile hypertrophic pyloric stenosis
(C)choledochal cyst (D)duodenal atresia
- 11 有關滲透壓性腹瀉 (osmotic diarrhea)，下列敘述何者正確？
- (A)糞便通常為水便
(B)即使病人完全禁食，也是繼續解水便
(C)大便的滲透壓 (osmolality) 約等於 $2 \times (\text{Na}^+ + \text{K}^+)$
(D)increased stool osmolality with ion gap < 100 mOsm/kg
- 12 有關幼兒異物吞食之敘述，下列何者錯誤？
- (A)至少 30% of children with esophageal foreign bodies 無症狀
(B)誤食 foreign body 者，大部分 (約 80%) 為 6 個月到 3 歲之間的嬰幼兒
(C)若有 sharp objects in the esophagus, disc button batteries 或異物合併呼吸道症狀者，應立即取出
(D)即使病人無臨床症狀，blunt objects and coins lodged in the esophagus 也必須儘早取出，以避免食道破裂
- 13 一位 5 歲男童兩天前開始有發燒的現象，今日開始有小腿後方的肌肉疼痛，抽血檢驗顯示血中白血球數為 $12,000/\text{mm}^3$ (中性球 55%，淋巴球 38%，單核球 7%)；血紅素 (hemoglobin) 值為 11.6 g/dL；血小板數為 $360,000/\text{mm}^3$ ；血中鉀離子濃度為 4.0 mmol/L，鈉離子濃度為 135 mmol/L，血中 ALT 48 U/L，AST 226 U/L，LDH 677 U/L，CK 1502 U/L，尿液檢查顯示 OB 3+，RBC 1~3/HPF，尿蛋白：negative。男童最有可能的診斷為：
- (A)急性肝炎 (acute hepatitis) (B)急性溶血症 (acute hemolytic syndrome)
(C)急性橫紋肌溶解症 (acute rhabdomyolysis) (D)急性膀胱炎 (acute cystitis)
- 14 一位 3 歲的男童於一週前發燒、腹瀉，曾在診所接受藥物治療。本日求診時身體診查發現男童有脫水、四肢水腫、肝脾腫大、身上有紫斑，而且男童顯得煩躁不安。實驗室檢查發現血中白血球數為 $22,000/\text{mm}^3$ (中性球 55%，淋巴球 38%，單核球 7%)；血紅素 (hemoglobin) 值為 8.8 g/dL；血小板數為 $55,000/\text{mm}^3$ ，同時在血液抹片中可以見到毛刺細胞 (burr cells) 及破碎的紅血球 (fragmented RBC)，下列何者為最有可能之診斷？
- (A)急性淋巴性白血病 (acute lymphoblastic leukemia)
(B)葡萄糖-6-磷酸脫氫酶缺乏症 (G6PD deficiency) 合併急性溶血
(C)傳染性單核球增生症 (infectious mononucleosis)
(D)溶血性尿毒症候群 (hemolytic-uremic syndrome)
- 15 若以體表面積矯正之肌酐廓清率 (creatinine clearance rate; $\text{mL}/\text{min}/1.732\text{m}^2$) 來估算腎絲球過濾率 (glomerular filtration rate)。兒童之腎絲球過濾率 (glomerular filtration rate) 平均在出生後多久會發展到成人般的數值？
- (A)第 3 個月 (B)第 6 個月
(C)第 9 個月到第 12 個月 (D)第 2 年到第 3 年

- 16 下列何種神經疾病是因 very long chain fatty acid 代謝問題所導致的？
(A)sphingolipidoses (B)metachromatic leukodystrophy
(C)adrenoleukodystrophy (D)globoid cell leukodystrophy
- 17 Tuberos sclerosi s 的臨床表徵不包含：
(A)視神經的 glioma (B)心臟的 rhabdomyoma
(C)視網膜的 hamartoma (D)腦部的 cortical tuber
- 18 10 歲小孩因頭部受傷送來急診，身體診查發現意識不清，無法遵從指示，對痛刺激才會打開眼睛並縮回手腳（flexion withdrawal），無法對話也不發出聲音。其 Glasgow 昏迷指數為：
(A)4 (B)7 (C)10 (D)12
- 19 下列那一項不是次發性腎上腺機能不全（secondary adrenal insufficiency）的臨床表徵？
(A)低血壓（hypotension） (B)低血糖（hypoglycemia）
(C)低血鈉（hyponatremia） (D)低血鈣（hypocalcemia）
- 20 先天性甲狀腺低能症（congenital hypothyroidism）最常見的原因為：
(A)甲狀腺發育不全（aplasia）
(B)甲狀腺異位（ectopia）
(C)甲狀腺過氧化酶缺損（thyroid peroxidase defect）
(D)甲狀腺促素缺乏（TSH deficiency）
- 21 一位 6 歲男童因弓形腿（bow leg）就診，你判定他可能罹患佝僂症（rickets）。下列那一項實驗室檢查結果並不支持你的想法？
(A)低血鈣（hypocalcemia）
(B)正常血鈣值
(C)正常血清鹼性磷酸酶（alkaline phosphatase）值
(D)低血磷（hypophosphatemia）
- 22 有關 Bruton agammaglobulinemia 的特徵，下列何者錯誤？
(A)血液中缺乏成熟 B 細胞（mature B cells）
(B)血液中總免疫球蛋白（total immunoglobulin）經常小於 100mg/dL
(C)容易有反覆性細菌性肺炎、中耳炎
(D)反覆性感染經常在出生之後 6 個月內發生
- 23 下列何種自體抗體在全身性紅斑狼瘡（systemic lupus erythematosus）患者具有診斷上的意義，並且和疾病活動性（尤其是腎炎）有關？
(A)抗雙鏈 DNA 抗體（anti-double-stranded DNA antibody）
(B)抗核抗體（antinuclear antibody）
(C)抗 Sm 抗體（anti-Smith antibody）
(D)抗組織蛋白抗體（antihistone antibody）
- 24 一位本身罹患氣喘的媽媽，帶著她 10 個月大的兒子來到門診，詢問她的兒子以後是否會發生氣喘，她的兒子曾在 6 個月大時有一次喘鳴發作（wheezing episode）。下列敘述何者正確？
(A)若這位小朋友身上同時有濕疹（eczema），則他以後發生氣喘的機會較高
(B)若他的媽媽不喝酒，則他發展成氣喘的機會較小
(C)若他從小喝羊奶，則他發展成氣喘的機會較小
(D)長期使用氣管擴張劑，可以減少他以後發展成氣喘的機會

- 25 關於自體免疫溶血性貧血 (autoimmune hemolytic anemia)，下列敘述何者錯誤？
(A) 抗體可分成「冷型抗體 (cold antibodies)」與「溫型抗體 (warm antibodies)」
(B) 在 warm antibody hemolysis，大部分案例是 idiopathic
(C) 「Evans syndrome」為自體免疫溶血性貧血合併嗜中性球低下
(D) 自體免疫溶血性貧血要小心 SLE 的可能性
- 26 考慮年齡及 international neuroblastoma staging system，下列那一種神經母細胞瘤 (neuroblastoma) 的預後最佳？
(A) stage 3，4 歲 (B) stage 4，5 歲 (C) stage 4，2 歲 (D) stage 4S，9 個月大
- 27 下列四種癌症，在 4 歲以下兒童每百萬人口年發生率 (annual incidence rate per million children) 由高而低順序排列何者正確？①血癌 (leukemia) ②淋巴癌 (lymphoma) ③腦瘤 (brain tumor) ④神經母細胞瘤 (neuroblastoma)
(A) ①②③④ (B) ①③②④ (C) ①③④② (D) ①②④③
- 28 下列何種情況，在川崎氏症 (Kawasaki disease) 孩童最少發生？
(A) 冠狀動脈擴大 (B) 膿尿 (pyuria)
(C) 補體 C3、C4 下降 (D) 肝功能指數升高
- 29 下列何種先天性心臟病，不是使用前列腺素 E₁ (prostaglandin E₁) 的適應症？
(A) 全殘存動脈幹 (truncus arteriosus)
(B) 單純大血管轉位 (isolated D-transposition of great vessels)
(C) 左心室發育不良症 (hypoplastic left heart syndrome)
(D) 肺動脈瓣閉鎖合併心室中隔缺損 (valvular pulmonary atresia with VSD)
- 30 16 歲女孩因矮小、心雜音及無月經而就醫。其染色體檢查為 45XO。下列何者為其最可能的心臟問題？
(A) 心房中隔缺損 (ASD) (B) 心室中隔缺損 (VSD)
(C) 開放性動脈導管 (PDA) (D) 主動脈弓狹窄 (coarctation of aorta)
- 31 神經皮膚症候群 (neurocutaneous syndrome) 患童有其特異性皮膚表徵，下列之對應組合，何者最不可能？
(A) 色素失調症 (incontinentia pigmenti) — 鯊魚皮斑 (shagreen patch)
(B) Sturge-Weber syndrome — 三叉神經分布範圍有紅葡萄酒斑 (port-wine stain)
(C) 結節性硬化症 (tuberous sclerosis complex) — 脫色斑 (ash leaf hypomelanotic macules)
(D) 神經纖維瘤症 (von Recklinghausen syndrome) — 咖啡牛奶斑 (café-au-lait spots)
- 32 異位性皮膚炎患者其皮膚經常會受到微生物感染，下列那一種病原菌最常見？
(A) 金黃色葡萄球菌 (*Staphylococcus aureus*) (B) A 群鏈球菌 (group A streptococcus)
(C) 黴菌類 (fungi) (D) 大腸桿菌 (*Escherichia coli*)
- 33 一位 15 歲女孩因為肥胖及身材矮小來醫院檢查。身體診查發現病患四肢均較小，手指尖細。據家屬所言，病患很難控制吃的慾念，常自己找食物吃，學校成績不好，但拼圖遊戲能力很強。有輕度智能障礙，還沒初經。此病人最有可能是下列何疾病？
(A) 透納氏症 (Turner syndrome) (B) 易脆型染色體 X 症候群 (fragile X syndrome)
(C) 普瑞德-威利症候群 (Prader-Willi syndrome) (D) 威廉氏症候群 (Williams syndrome)

- 34 一位 26 歲服役中的男性，長期服用胃藥（antacid）數年，某日來皮膚科門診，主訴進部隊訓練後，在肚臍周圍有搔癢性皮疹如圖所示，最可能的診斷和建議為何？



- (A)過敏接觸性皮膚炎（allergic contact dermatitis），應建議少用含金屬的皮帶
(B)疥瘡（scabies），應建議使用抗疥蟲藥物並進行接觸隔離
(C)隱翅蟲皮膚炎，應建議做好防蟲措施
(D)固定型藥物疹，應建議停用藥物或改藥
- 35 一位 7 歲女孩，幾年來全身各處反覆出現會癢之皮膚病變如附圖，且常打噴嚏，最可能的診斷為何？



- (A)接觸性皮膚炎 (B)脂漏性皮膚炎 (C)異位性皮膚炎 (D)缺脂性皮膚炎
- 36 一位 70 歲男性病人，皮膚有超過體表面積 90% 以上的脫屑及泛紅，經診斷為紅皮症（erythroderma）。下列相關敘述何者錯誤？
- (A)乾癬（psoriasis）惡化為常見病因之一
(B)易導致血中低白蛋白（low serum albumin）及電解質不平衡
(C)藥物之不良反應亦可能導致此症
(D)應注意是否有低心輸出量（low cardiac output）心臟衰竭之徵候

- 37 一位 80 歲老先生，在右上半臉部有紅疹併多發性水疱如圖所示，下列敘述何者錯誤？



- (A) 尚未施打水痘疫苗 (varicella vaccine) 的孫子，可能因接觸老先生的傷口而受感染產生水痘 (varicella)
(B) 兒子可能因照顧、接觸其傷口而得到手部的帶狀疱疹
(C) 須照會眼科，檢查是否侵犯眼睛
(D) 病毒侵犯三叉神經第一分枝
- 38 有關疥瘡 (scabies) 的敘述，下列何者錯誤？
(A) 第一次感染的潛伏期約 2~4 天
(B) 大部分成年人感染疥瘡，其皮膚病變很少出現在臉上
(C) 會讓患者晚上癢得無法睡覺
(D) 可能傳染給家人
- 39 有關足癬 (tinea pedis) 的敘述，下列何者錯誤？
(A) 可能在腳縫 (toe webs) 形成脫屑、糜爛
(B) 可能在腳底造成角化、脫屑、龜裂
(C) 可在腳底形成水疱，從病灶做 KOH examination，可能發現菌絲 (hyphae)
(D) 可能引起 id reaction，在手上形成丘疹和水疱，從 id reaction 的病灶做 KOH examination，可發現菌絲 (hyphae)
- 40 一位 25 歲病人，軀幹及四肢皮膚有許多紅棕色腫瘤，經皮膚切片病理診斷為神經纖維瘤 (neurofibroma)。進一步診查也發現軀幹有許多大於 1.5 公分之咖啡牛奶斑 (café-au-lait spots)，腋下有 freckles，虹膜 (iris) 有數個 Lisch nodules。病人父親也有相同病徵。有關此病的敘述，下列何者錯誤？
(A) 此為第一型神經纖維瘤 (neurofibromatosis type 1)
(B) Lisch nodules 一定會影響視力
(C) 咖啡牛奶斑常是第一個出現的皮膚表徵
(D) 神經纖維瘤通常於青春期後逐漸出現
- 41 關於落葉型天疱瘡 (pemphigus foliaceus) 的敘述，下列何者錯誤？
(A) 好犯部位包括頭、臉及軀幹上半部
(B) 常以紅斑、糜爛與結痂病灶呈現
(C) 病灶的組織病理檢查可見表皮下水疱
(D) 病灶的直接免疫螢光檢查可見 IgG 沉積於表皮層角質細胞間
- 42 35 歲男性，出現咳嗽與咳血，下肢出現多個紫紅色壓痛結節，下列何項檢查最有助於診斷 Wegener's granulomatosis？
(A) antihistone antibodies
(B) antiproteinase-3 antineutrophil cytoplasmic antibodies (PR3-ANCA)
(C) anticardiolipin antibodies
(D) antinuclear antibodies (ANA)

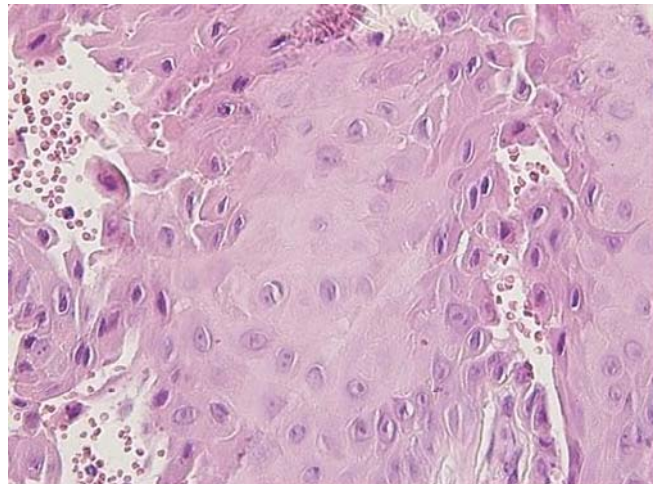
- 43 一位 7 歲女孩，身體診查發現臉上多發性丘疹，爸爸說她嬰兒時身上已出現如圖之症狀，最適診斷為：



- (A)tuberous sclerosis
(B)neurofibromatosis
(C)neurocutaneous melanosis
(D)xeroderma pigmentosum
- 44 關於白斑 (vitiligo)，下列敘述何者錯誤？
(A)是一種黑色素細胞 (melanocyte) 沒減少，但黑色素 (melanin) 減少的疾病
(B)有時與其他自體免疫疾病同時存在
(C)可以考慮 narrowband UVB 治療
(D)病灶的邊界 (border) 明顯
- 45 一位 45 歲男性，自 20 歲起在臉部、耳朵、前胸與後背出現如圖一之皮膚病變，皮膚病理切片如圖二所示，該病人最適合的診斷為？



圖一



圖二

- (A)Darier-White disease
(B)keratosis pilaris
(C)ichthyosis
(D)epidermolysis bullosa simplex
- 46 一位 70 歲女性，有高血壓、糖尿病病史，早上起床時，突然發生口語不清，右側肢體無力，在急診室神經學檢查發現：意識清楚，語言表達尚可，右側上下肢肌力皆約 2 分，感覺功能皆正常，下列敘述之病灶，何者最不可能？
(A)左側內囊 (internal capsule) 附近
(B)左側放射冠 (corona radiata) 附近
(C)左側丘腦外側 (lateral thalamus)
(D)左側橋腦 (pons) 附近

- 47 一位 57 歲高血壓男性，洗澡時突發劇烈頭痛、嘔吐，至急診就醫。30 分鐘後，急診室醫師發現病人意識不清，但對疼痛刺激會張眼、並發出呻吟聲，也會用手指向痛點並撥開刺痛物，頸部僵硬。血壓 180/110 mmHg；耳溫 37.9°C；脈搏規則 80 次/分；呼吸 20 次/分。根據病史，最可能的診斷是：
- (A)一氧化碳中毒 (CO intoxication) (B)蜘蛛膜下腔出血 (subarachnoid hemorrhage)
(C)急性腦膜腦炎 (acute meningoencephalitis) (D)癲癇發作 (epilepsy)
- 48 承上題，所述病症，急診室醫師最先要做的處置為何？
- (A)腦脊髓液檢查 (CSF examination)
(B)給予高壓氧氣治療 (hyperbaric oxygen therapy)
(C)頭部電腦斷層檢查 (head CT scan)
(D)使用藥物、優先降血壓 (antihypertensive therapy)
- 49 一位 5 歲神經學檢查均正常的女孩，過去 3 年內曾有兩次因上呼吸道感染發燒併發全身性僵直陣攣發作 (generalized tonic-clonic seizure)，每次發作都在 1 分鐘之內結束。下列敘述何者錯誤？
- (A)最可能的診斷為熱性痙攣 (febrile seizure)
(B)有強烈之遺傳傾向 (strong inheritance tendency)
(C)其平常無發燒期間之特徵性腦電圖 (EEG) 表現為局部顳葉棘波 (temporal spike)
(D)陣攣發作通常發生於發燒攝氏 38 度以上
- 50 一位 3 歲男孩，出生時因難產而有腦缺氧現象，3 個月大時被診斷罹患嬰兒點頭痙攣症 (infantile spasm)，現在除了點頭痙攣仍然存在外，還常有突然全身無力倒地、莫名其妙發呆及全身性僵直陣攣抽搐併神智喪失等現象。下列敘述何者錯誤？
- (A)最可能的診斷為 Lennox-Gastaut syndrome
(B)valproic acid 是常用於治療此症的藥物
(C)智能發展遲緩 (mental retardation) 為其診斷條件之一
(D)80%的病人在青春期後會逐漸康復而自動痊癒
- 51 關於青少年肌抽躍癲癇 (juvenile myoclonic epilepsy) 的敘述，下列何者錯誤？
- (A)肌抽躍發作 (myoclonic seizure) 常發生於清晨剛睡醒或疲勞時
(B)亞急性硬化全腦炎 (subacute sclerosing panencephalitis) 是常見的病因之一
(C)每秒 4 到 6 次的不規則多重棘波 (4- to 6-Hz irregular polyspikes) 為其特徵性之腦電圖 (EEG) 表現
(D)屬於良性的原發性全面性癲癇 (idiopathic generalized epilepsy) 之一
- 52 一位 36 歲女性，於夜間入睡前會感到下肢明顯痠麻不適，需要下床活動才會舒服些，此症狀嚴重影響其睡眠，下列那一種血中物質的缺乏可能與此疾病有關？
- (A)鎂 (magnesium) (B)鉀 (potassium) (C)磷 (phosphorus) (D)鐵 (iron)
- 53 李先生今年 65 歲，1 年前記憶力明顯減退，走路不穩，晚上常常跌倒。身體診查發現李先生兩腳無力，下肢肌腱反射下降，出現 Babinski sign；雙腳的本體感覺及對音叉的震動感消失，但針刺感則正常。李先生家中並沒有其他成員有和他一樣的症狀，也沒有接觸任何化學溶劑，未曾服用中藥，5 年前曾接受全胃切除手術。下列那一項檢查對診斷最有幫助？
- (A)腦電圖檢查 (EEG) (B)血中維他命 B₁₂ 濃度檢查
(C)腦部造影檢查 (CT 或 MRI) (D)腦脊髓液檢查
- 54 有關椎間盤突出引致 (intervertebral disc herniation induced) 之神經根病變 (radiculopathy)，下列敘述何者錯誤？
- (A)好發於 30~60 歲 (B)可能出現局部肌肉萎縮
(C)胸椎為好發部位 (D)肌腱反射低下

- 55 有關肌肉病變之敘述，下列何者錯誤？
(A)高血鉀性週期性麻痺 (periodic paralysis) 為鈉離子通道異常疾病
(B)低血鉀性週期性麻痺 (periodic paralysis) 為鈣離子通道異常疾病
(C)裘馨氏肌肉失養症 (Duchenne muscular dystrophy) 為體染色體顯性遺傳疾病
(D)皮肌炎 (dermatomyositis) 為免疫異常疾病
- 56 下列有關急性發炎性脫髓鞘多發性神經病變症候群 (Guillain-Barré syndrome) 之敘述，何者錯誤？
(A)可能引起顏面神經病變
(B)呼吸困難常是致命的主因
(C)會有自主神經功能異常 (autonomic dysfunction) 的症狀
(D)糖尿病病人大部分會發生此病
- 57 72 歲陳老太太，罹患糖尿病已 10 年，長期規則服用降血糖藥物，飯前血糖大約控制在 180 mg/dL 左右。近 3 個月來，逐漸出現手掌無力及不靈活，晚上也常因肢體末端灼熱感而無法入睡。下列臨床症狀，那一項最不可能在陳老太太身上出現？
(A)肌腱反射低下
(B)姿勢性低血壓 (orthostatic hypotension)
(C)手掌肌肉萎縮
(D)Babinski sign 呈現大腳趾背伸反應 (dorsiflexion response)
- 58 下列那一個神經遺傳性疾病不會合併有棘紅血球 (acanthocyte) ？
(A)Wilson disease (B)abetalipoproteinemia
(C)McLeod syndrome (D)Hallervorden-Spatz disease
- 59 一位 42 歲女性，近 3 年來右耳聽力逐漸喪失，經常性頭暈，偶而會有眩暈的現象，一星期前出現右側周邊性顏面神經麻痺 (peripheral type facial palsy)。腦幹聽覺誘發電位 (brainstem auditory evoked potential) 檢查發現有耳蝸後病變 (retrocochlear pathology)。在家族史方面，患者之弟弟罹患兩側性聽神經瘤。下列何者是患者最可能罹患的遺傳性疾病？
(A)結節性硬化症 (tuberous sclerosis)
(B)第一型神經纖維瘤 (neurofibromatosis type I)
(C)唐氏症 (Down syndrome)
(D)第二型神經纖維瘤 (neurofibromatosis type II)
- 60 下列何者不屬於腫瘤伴生症候群 (paraneoplastic syndrome) ？
(A)皮肌炎 (dermatomyositis)
(B)邊緣性腦炎 (limbic encephalitis)
(C)小腦退化 (cerebellar degeneration)
(D)亞急性合併退化症 (subacute combined degeneration)
- 61 下列何者不屬於 DSM-IV 精神分裂症五種亞型？
(A)妄想型 (paranoid type) (B)混亂型 (disorganized type)
(C)緊張型 (catatonic type) (D)分化型 (differentiated type)
- 62 依據 DSM-IV-TR 診斷雙極性疾患 (bipolar disorder) 的敘述，下列何者正確？
(A)第一型雙極性疾患 (bipolar I disorder) 須至少有一次躁症發作 (manic episode) 加上一次重鬱發作
(B)第一型雙極性疾患 (bipolar I disorder) 只要有一次躁症發作 (manic episode) 即可
(C)第二型雙極性疾患 (bipolar II disorder) 須至少有一次輕躁症發作 (hypomanic episode) 加上一次輕鬱發作
(D)第二型雙極性疾患 (bipolar II disorder) 只要有一次輕躁症發作 (hypomanic episode) 即可

- 63 重度憂鬱症 (major depressive disorder) 患者的那項特性與往後病程進展為第一型雙極性疾患 (bipolar I disorder) 之關聯性較低？
- (A) 嚴重失眠 (insomnia)
 - (B) 精神病症狀
 - (C) 家族病史中有第一型雙極性疾患 (bipolar I disorder)
 - (D) 曾因服用抗憂鬱藥物出現輕躁
- 64 生理回饋治療 (bio-feedback) 中的自我鬆弛訓練 (relaxation therapy)，較不適用於下列那一種狀況？
- (A) 睡眠障礙
 - (B) 氣喘
 - (C) 注意力不足過動症 (attention-deficit/hyperactivity disorder)
 - (D) 緊張性頭痛
- 65 單純的哀傷反應 (bereavement) 通常不會有下列何種症狀？
- (A) 自殺想法
 - (B) 注意力不集中
 - (C) 做什麼事情都提不起興趣
 - (D) 食慾不振
- 66 下列關於憂鬱症的非藥物治療，何者錯誤？
- (A) 光照療法
 - (B) 睡眠剝奪
 - (C) 迷走神經刺激
 - (D) 眼動減敏與歷程更新療法 (eye movement desensitization and reprocessing)
- 67 依美國精神醫學會之「精神疾患診斷及統計手冊第四版」，反社會人格障礙症 (antisocial personality disorder) 屬於下列何種群組之人格障礙？
- (A) A 群組 (cluster A)
 - (B) B 群組 (cluster B)
 - (C) C 群組 (cluster C)
 - (D) D 群組 (cluster D)
- 68 一位 32 歲男子，因使用毒品過量被朋友送至急診，當時意識不清 (drowsiness)、對刺激反應差、呼吸速度每分鐘不到 10 次、體溫攝氏 35.6 度、血壓 68/32 mmHg、心跳每分鐘 46 次，則此病人最可能是下列何種物質中毒？
- (A) 安非他命 (amphetamine)
 - (B) K 他命 (ketamine)
 - (C) 幻覺劑 (LSD)
 - (D) 類鴉片類 (opioids)
- 69 下列有關阿滋海默症的敘述，何者錯誤？
- (A) 其記憶障礙通常一開始呈現近期記憶障礙 (recent memory impairment)
 - (B) 神經纖維纏結 (neurofibrillary tangles) 為其特有的病理發現，在其他疾病則無神經纖維纏結
 - (C) 目前被認為較有關聯的神經傳導物質為乙醯膽鹼 (acetylcholine) 和正腎上腺素 (norepinephrine)
 - (D) 目前研究發現可能與第 1, 14, 21 對染色體有關
- 70 發生在腦部那部位的癲癇較常出現攻擊性行為？
- (A) 顳葉
 - (B) 頂葉
 - (C) 枕葉
 - (D) 基底核
- 71 下列有關自閉症的敘述，何者正確？
- (A) 其口語表達常有障礙，所以常以肢體語言來和外界進行溝通
 - (B) 大多數有特殊記憶、繪畫、音感的天才能力，所以其治療重點在於尋找病人特別的能力所在
 - (C) 為了有效提升日常生活的能力，必須評估語言、動作、社會關係等層面能力，以制定療育方向
 - (D) 自閉兒具有社會互動、語言發展和粗細動作發展延遲等三項核心特徵

- 72 下列各種疾病到青少年和成人期變化之敘述，何者錯誤？
(A)注意力不足過動症的症狀可能持續至青少年和成人期
(B)具有注意力不足過動症的家族史、行為規範障礙和負面的生活事件，為預測症狀持續的不利因子
(C)自閉兒若在 5 至 7 歲時有溝通性語言和高於 70 的智商，則預後較佳
(D)部分自閉兒到成年初期 (young adulthood) 症狀有所改善，以儀式性和重複性的行為改善最多
- 73 有關兒童青少年憂鬱疾患 (depressive disorders)，下列敘述何者錯誤？
(A)可能以易怒 (irritable) 而非憂鬱情緒來表現
(B)即使體重未明顯下降，也可能是以體重增加未達正常速度來表現
(C)要診斷低落性情感疾患 (dysthymic disorder)，症狀須維持兩年以上
(D)預後會受到發病年齡、嚴重度、合併的精神疾病之影響
- 74 在內、外科病房常見病人出現譫妄 (delirium)，下列有關精神科醫師進行會診評估時應注意事項，何者錯誤？
(A)詳細詢問病史，包括病人過去內、外科病史及用藥史
(B)判讀相關之實驗檢查數據
(C)評估病人目前之定向感、認知功能及精神症狀
(D)無論如何一律先給予抗精神病藥物
- 75 下列關於自殺的敘述，何者正確？ ①自殺死亡比率，女性大於男性 ②隨著年紀增加，自殺率逐漸下降 ③情緒疾患、精神分裂症、酒癮的病人，其自殺風險皆高 ④企圖自殺者中，約 45%~80% 有情緒疾患問題 ⑤焦慮疾患與自殺並沒有關聯性
(A)①④⑤ (B)①③④ (C)②③⑤ (D)③④
- 76 下列有關兒童心臟肥大病患在站立胸部 X 光所見的敘述，何者正確？
(A)心臟肥大係指心臟相對於胸腔橫徑比例大於 60%
(B)胸部 X 光側位像主要是評估右心房是否肥大
(C)心臟肥大合併肺水腫不常見肺泡填充斑塊陰影 (alveolar edema)
(D)心臟肥大合併肺水腫不常見合併間質條紋 (interstitial edema)
- 77 下列何者是周邊型眩暈症 (peripheral vertigo) 發生時，最可能的臨床徵象？
(A)吞嚥困難 (B)複視 (C)臉麻 (D)耳鳴
- 78 下列有關帕金森氏症 (Parkinson disease) 的敘述，何者錯誤？
(A)和大腦黑質 (substantia nigra) 裡多巴胺受體 (dopaminergic receptor) 數量減少有關
(B)造成原因也包括中樞神經感染或藥物濫用引發的腦病變
(C)症狀包括意向性顫抖 (intention tremor)、肢體僵硬 (rigidity) 及動作緩慢 (bradykinesia) 等
(D)即使藥物治療，神經退化仍是會持續進展
- 79 有關醫療人員的守密義務，下列敘述何者錯誤？
(A)有助於醫病之間的信任，從而達到良好的醫病關係
(B)病患隱私與尊重自主原則息息相關
(C)希波克拉底誓詞中即強調醫師的守密義務
(D)我國醫療法與刑法明確規定醫療人員之守密義務，不容許例外情形
- 80 關於「心理治療之醫病關係」，下列那一個敘述中的醫師作為較恰當？
(A)醫師為末期病人進行支持性心理治療，於治療順利終止後，僅有數日壽命之病人希望能與醫師最後擁抱一次，醫師可以答應病人之要求
(B)心理治療過程中，為了慶祝治療週年，醫師可以與病人相約共進晚餐、欣賞藝術表演
(C)心理治療過程中，醫師可以接受病人之理財建議，請病人代為投資股票
(D)心理治療過程中，醫師可以向病人透露自己過去的戀愛與離婚經驗，鼓勵病人勇於離婚