

103年第二次專門職業及技術人員高等考試醫師中醫師考試
分階段考試、中醫師、營養師、心理師、護理師、社會
工作師考試、103年專門職業及技術人員高等考試法醫師、
語言治療師、聽力師、牙體技術師考試試題

代號：1102
頁次：12-1

等 別：高等考試

類 科：醫師(二)

科 目：醫學(三) (包括內科、家庭醫學科等科目及其相關臨床實例與醫學倫理)

考試時間：2 小時

座號：_____

※注意：(一)本試題為單一選擇題，請選出一個正確或最適當的答案，複選作答者，該題不予計分。

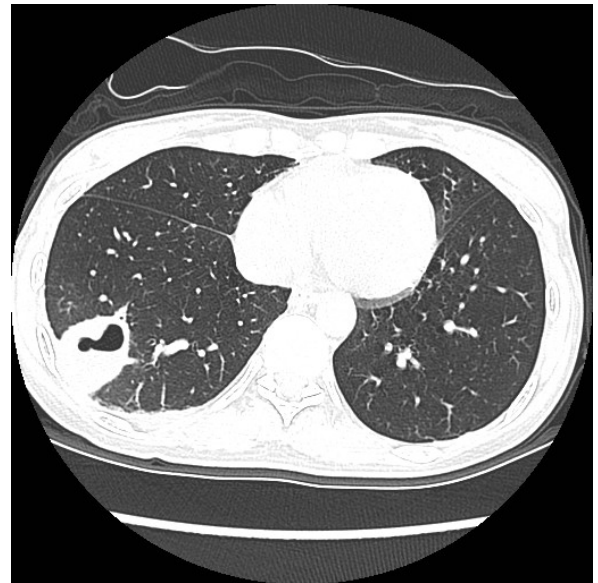
(二)本科目共 80 題，每題 1.25 分，須用 2B 鉛筆在試卡上依題號清楚劃記，於本試題上作答者，不予計分。

(三)禁止使用電子計算器。

- 1 一位 50 歲女性過去曾被發現有膽囊結石。昨天夜裡突然上腹部 (epigastric region) 開始劇痛，伴有噁心、嘔吐及腹脹等症狀；她的腹痛在平躺時會加劇，屈膝彎腰時腹痛會較緩解。身體診察時，聽不到腸音，腹部有輕微壓痛，但無反彈痛 (rebound pain)，左側腰部皮膚上可見一塊綠褐色區域。下列各項敘述，何者錯誤？
 - (A) 此病人之病情可能與膽囊結石有關
 - (B) 抽血檢驗很可能會發現澱粉酶 (amylase) 明顯異常上升
 - (C) 對此等病人，住院後 24 小時內應注意其 Ranson's criteria 及 APACHE II score 等，判斷其嚴重度
 - (D) 治療此等病人以手術為首要選擇
- 2 22 歲大學生要參加大專運動會，在賽前接受評估。心臟聽診在左下胸骨邊緣有一個高頻收縮期心雜音 (harsh systolic murmur)。若想要進一步分析是否有肥厚性心肌病變 (hypertrophic cardiomyopathy)，進行下列那一個動作，會加強聽到的收縮期雜音？
 - (A) 坐著身體向前傾
 - (B) Valsalva maneuver
 - (C) squatting position
 - (D) 左側躺
- 3 56 歲女性因三週前出現胸痛而診斷急性心肌梗塞，接受了血栓溶解劑治療後出院。最近二天因為覺得很喘經由門診住院。病人表示她很規則地服用醫師開立的藥物，包含 atorvastatin, lisinopril, metoprolol, aspirin。身體診察血壓 100/45 毫米汞柱，心跳每分鐘 46 次，雙側肺部有囉音 (bilateral crackles)，頸靜脈怒張，雙側下肢水腫，沒有出現新的心雜音或奔馬音 (gallop)。心電圖有竇性心搏過緩，呈現近期的心肌梗塞，但沒有出現新的變化。下列處置何者正確？
 - (A) 進行緊急置放心律調節器
 - (B) 測量游離甲狀腺素 T₄ (free T₄)
 - (C) 使用強心藥 dobutamine
 - (D) 使用利尿劑，同時減量或停用 metoprolol
- 4 一位慢性 C 型肝炎患者接受腹部超音波檢查發現有肝硬化，抽血檢驗結果如下：albumin = 2.7 g/dL (正常值 > 3.5)，bilirubin (total) = 2.0 mg/dL (正常值 < 1.2)，prothrombin time (PT) INR = 1.5，WBC = 3,000/mm³ (正常值 > 4,000)，platelet = 8 K/mm³ (正常值 > 15K)。最近常便秘，但又喜歡肉食，有一天，他被發現神智不清而被送至急診室，下列各項敘述，何者錯誤？
 - (A) 身體診察很可能會發現有撲拍性震顫 (flapping tremor)
 - (B) 抽血檢驗 ammonia (NH₃) 值 = 32 μg/dL (正常值 < 37)
 - (C) 應儘速灌腸通便 (enema)
 - (D) 目前應限制動物蛋白質攝取

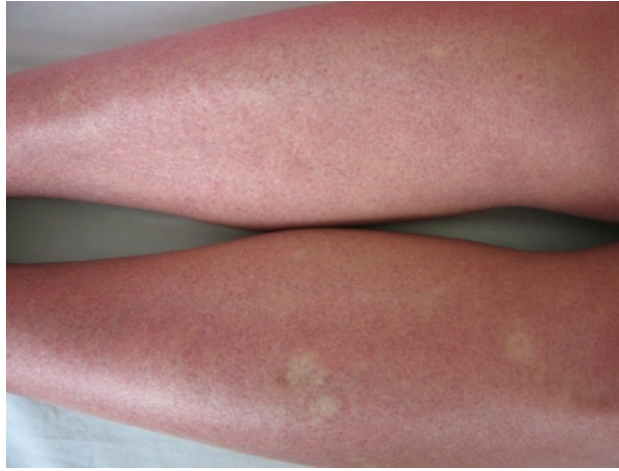
- 5 一位 30 歲男性因近日有食慾變差及倦怠情況而就醫，他沒有腹痛現象。抽血檢驗結果如下：AST (GOT) = 650 U/L (正常值 < 37)，ALT (GPT) = 600 U/L (正常值 < 41)，total bilirubin = 3.0 mg/dL (正常值 < 1.2)，ALP (alkaline phosphatase) = 450 U/L (正常值 < 104)， γ -GT (gamma-glutamyl transpeptidase) = 350 U/L (正常值 < 52)，PT (prothrombin time) = 11 秒 (control 11.1 秒)。腹部超音波檢查沒有發現任何異常。下列敘述何者正確？
- (A) 若 HBsAg (+)，應為 B 型肝炎急性發作 (B) 若 Anti-HCV (+)，應為 C 型肝炎
(C) 很可能為藥物性肝炎 (D) 很可能為膽管阻塞而導致肝炎
- 6 一位年輕女性服用含中草藥之減肥藥後腎功能受損，經檢驗，其所服用之中草藥含馬兜鈴酸 (aristolochic acid)，下列敘述何者錯誤？
- (A) 腎功能變壞的速率較膜性腎病 (membranous nephropathy) 為快
(B) 病理切片顯示腎間質纖維化但細胞浸潤 (cellular infiltration) 不多
(C) 貧血較其他腎病輕微
(D) 此病人得到泌尿道惡性腫瘤之機會增加
- 7 一位 50 歲男病人，患慢性腎臟病 8 年，一個月前血清肌酸酐 (creatinine) 為 3.0 mg/dL 現因身體虛弱而就診，抽血發現血清肌酸酐 6.0 mg/dL，血鉀 (K) 7.2 mmol/L，心電圖呈現高而尖的 T 波及 QRS 期間 (duration) 延長的變化，下列敘述何者錯誤？
- (A) 給予口服鉀離子交換樹脂 (potassium exchange resin)
(B) 給予重碳酸鈉靜脈注射
(C) 給予口服氧化鎂
(D) 緊急血液透析治療
- 8 46 歲女病人主訴兩側手腕關節及手指關節腫痛已 3 個多月。抽血檢查，ESR 及 CRP 皆明顯上升，且類風濕因子也呈陽性。雙手 X 光也發現關節邊緣性腐蝕現象。此時，除給予消炎止痛劑 (NSAID) 外，最適宜再給予的免疫調節劑為下列那一種？
- (A) methotrexate (B) cyclosporine (C) cyclophosphamide (D) azathioprine
- 9 林先生 36 歲，罹患急性骨髓性白血病，在化學治療後成功達到完全緩解狀態，在醫師建議下接受異體造血幹細胞移植。以下何種檢驗其可靠性及時效最能證實移植成功？
- (A) RBCs ABO grouping (B) DNA/STR (short tandem repeat) analysis
(C) chromosomal study (D) RH system
- 10 微生物致病菌 (microorganisms) 侵入下呼吸道引發肺炎，最常見的侵入下呼吸道途徑是經由：
- (A) 吸入 (aspiration) (B) 血行轉移 (hematogeneous spread)
(C) 淋巴轉移 (lymphatic spread) (D) 肋膜侵入 (pleural extension)
- 11 阻塞性睡眠障礙 (obstructive sleep apnea/hypopnea syndrome, OSAHS) 的敘述，下列何者正確？
- (A) 呼吸中止 (apnea) 定義為在成年人呼吸停止 (breathing pause) ≥ 15 秒
(B) 發生率多發生於 BMI (體質比) 19~25 的人
(C) 增加心肌梗塞 (myocardial infarction) 風險約 20%
(D) 藥物治療 (如利尿劑) 是優先考量的治療方式

- 12 邱小姐為紅斑性狼瘡患者，主訴全身無力，咳嗽有濃痰及胃口不佳已有三週了，最近四、五天出現發燒現象，因此到門診就醫，胸部 X 光和電腦斷層影像如圖所示，最有可能之診斷為：



- (A) 肺癌
(B) 支氣管擴張症 (bronchiectasis)
(C) 肺膿瘍 (lung abscess)
(D) 肺纖維化 (lung fibrosis)
- 13 一位 35 歲男性因為右手麻木感來就醫，診斷為腕道症候群 (carpal tunnel syndrome) 同時體檢發現其下巴突出及高血壓。隨機抽血測得生長激素 (growth hormone) 值為 10 ng/mL (normal range 0~10 ng/mL)。應該先做何處置？
- (A) 葡萄糖抑制試驗 (glucose suppression test)
(B) 腦下垂體核磁共振影像檢查 (pituitary MRI examination)
(C) 腦下垂體功能檢查 (pituitary function tests including TSH, FSH, ACTH)
(D) 胰島素低血糖試驗 (insulin hypoglycemic test)
- 14 從遭到愛滋病毒感染，到以檢測試劑可偵測到感染的這約一個月的期間，稱為：
- (A) 空窗期 (B) 潛伏期 (C) 恢復期 (D) 惡化期
- 15 有關世界衛生組織 (WHO) 與臺灣衛生福利部疾病管制署目前在推動之手部衛生運動中，所謂洗手 5 時機，包括下列那些情形？①幫病人做身體檢查前 ②只接觸病人身體體表之一般檢查之後 ③預期接觸到病人血液或體液才須洗手 ④執行侵入性檢查戴無菌手套之前 ⑤進入病人房間，只觸碰到床欄桿就離開病人房間
- (A) ①②③④⑤ (B) 僅①②④⑤ (C) 僅①③④ (D) 僅②③⑤

- 16 35 歲男性主訴發燒五天，發病前三天從印尼旅遊一週回來，其他症狀包括：眼窩後酸痛、背部肌肉酸痛、食慾減退、軟便及下肢和腹部紅疹（如圖所示）。血壓 130/85 mmHg；額溫 38.9°C；脈搏 88/分；呼吸 18/分；血液檢驗：白血球 2,350/mm³；血球容積比（hematocrit）49%；血小板：43,000/mm³；GOT/GPT: 84/67 U/L。病人最可能是那種感染症？



- (A) 流行性感冒（influenza）
(B) 梅毒（Syphilis）
(C) 登革熱（Dengue fever）
(D) 肺炎黴漿菌（*Mycoplasma pneumoniae*）感染
- 17 下列有關肺水腫的敘述，何者正確？
(A) 健康正常人，血液中白蛋白無法滲透出肺微血管
(B) 血液中白蛋白含量愈高，則 hydrostatic pressure 愈高
(C) oncotic pressure 超過 hydrostatic pressure，容易引起肺水腫
(D) 腎病症候群（nephrotic syndrome）或肝硬化病人，因血液中白蛋白低，故常發生肺水腫
- 18 75 歲王先生，因高血壓服藥控制，血壓為 130/70 mmHg。三天前因攝護腺肥大，併服泌尿科開予的 α -blocker，早上起床時發生昏厥（syncope），2 分鐘後自然甦醒。家屬並未發現有尿、糞失禁現象。病人昏厥最可能的原因為何？
(A) 姿勢性低血壓（orthostatic hypotension）
(B) 心室顫動（ventricular fibrillation）
(C) 心因性休克（cardiogenic shock）
(D) 癲癇發作（seizure）
- 19 40 歲陳先生因心雜音轉介來診，其頸動脈搏動強烈，血壓 150/40 mmHg，心尖處搏動點擴大，聽診顯示在第二心音後，隨即聽到第 3 級舒張期高音雜音（Grade 3 high-pitched diastolic blowing murmur），此心雜音最有可能是下列何者引起？
(A) 二尖瓣狹窄（mitral stenosis）
(B) 三尖瓣閉鎖不全（tricuspid regurgitation）
(C) 肺動脈瓣狹窄（pulmonary stenosis）
(D) 主動脈瓣閉鎖不全（aortic regurgitation）
- 20 與肝素（heparin）比較，低分子肝素（low-molecular-weight heparin）不具有下列何優點？
(A) 廓清率（clearance）與劑量無關
(B) 以皮下注射，有較短之半衰期
(C) 降低造成血小板低下的風險
(D) 降低造成骨質疏鬆的風險
- 21 下列有關心雜音的敘述，何者錯誤？
(A) 在 mid-systolic click 之後的 late systolic murmur 常發生在僧帽瓣脫垂（mitral valve prolapse）的病人
(B) 僧帽瓣閉鎖不全（mitral regurgitation）多為 holosystolic murmur
(C) 主動脈狹窄（aortic stenosis）為 mid-systolic ejection murmur，並可傳到頸部
(D) 開放性動脈導管的病人主要聽到舒張期雜音（diastolic murmur）

- 22 下列何種疾病不會出現連續性雜音 (continuous murmur) ?
- (A) patent ductus arteriosus (B) coronary AV fistula
(C) atrial septal defect (D) ruptured sinus of Valsalva aneurysm
- 23 下列有關 WPW (Wolff-Parkinson-White) 症候群病人的心電圖敘述，何者錯誤？
- (A) 出現 delta 波，PR interval 變短，及 QRS 波變寬為典型的 EKG 變化
(B) 完全正常的心電圖可排除此症候群
(C) 當陣發性心室上心搏過速 (paroxysmal supraventricular tachycardia) 發作時可出現類似心室心搏過速 (ventricular tachycardia) 的 EKG 變化 (wide QRS 波)
(D) 最常見的陣發性心室上心搏過速 (paroxysmal supraventricular tachycardia) 的型態為 orthodromic atrioventricular reciprocating tachycardia (AVRT)
- 24 對於心臟衰竭之治療，以下何種藥物無法增加存活率？
- (A) 血管收縮素轉化酶抑制劑 (angiotensin-converting enzyme inhibitor, ACEI)
(B) 毛地黃 (digoxin)
(C) 乙型交感神經拮抗劑 (β -blockers)
(D) 醛固酮拮抗劑 (spironolactone)
- 25 心導管檢查時，在左心室注射對比劑 (contrast medium) 後攝影無法評估以下那個項目？
- (A) 主動脈閉鎖不全 (aortic regurgitation) 的嚴重度
(B) 二尖瓣閉鎖不全 (mitral regurgitation) 的嚴重度
(C) 左心室射出分率 (left ventricular ejection fraction)
(D) 左心室舒張末期容積 (left ventricular end-diastolic volume)
- 26 根據 2001 年美國國家膽固醇教育計畫 (National Cholesterol Education Program, Adult Treatment Panel III) 的定義，有關代謝症候群的定義，下列敘述何者為非？
- (A) 血壓高於 130/85 mmHg (B) 三酸甘油酯濃度大於或等於 150 mg/dL
(C) 女性高密度膽固醇小於 50 mg/dL (D) 空腹血糖大於 110 mg/dL
- 27 下列何者是續發性高血壓 (secondary hypertension) 最常見的原因？
- (A) renal parenchymal disease (B) primary aldosteronism
(C) pheochromocytoma (D) Cushing's syndrome
- 28 65 歲女性病患因大量腹水住院，其腹水檢查結果如下：顏色：乳白色；albumin 3.0 g/dL；RBC：50000/ μ L，WBC：2000/ μ L lymphocyte predominant，另外其血液中 albumin 為 3.5 g/dL。下列何者是最可能的診斷？
- (A) cirrhosis (B) neoplasm (C) pyogenic peritonitis (D) nephrosis
- 29 右下腹痛常見原因不包括下列何者？
- (A) 闌尾炎 (appendicitis) (B) 腹股溝疝氣 (inguinal hernia)
(C) 骨盆腔發炎 (pelvic inflammatory disease) (D) 猛爆性肝炎 (fulminant hepatitis)
- 30 偽膜性大腸炎 (pseudomembranous colitis) 和以下那種致病菌有關？
- (A) *Clostridium difficile* (B) *Campylobacter jejuni*
(C) *E. coli* O157:H7 (D) *Cryptosporidium*

- 31 有關幽門螺旋桿菌 (*Helicobacter pylori*) 第一線殺菌藥物 (三合一療法) 的組合, 下列何者正確?
①amoxicillin ②bismuth ③clarithromycin ④proton pump inhibitor ⑤metronidazole

(A) ①②④ (B) ①③⑤ (C) ①③④ (D) ②③④

- 32 75 歲男性, 最近食慾變差, 腹脹、上腹痛且有反胃、嘔吐的情形, 其腹部 X 光如下, 最為適當的診斷為何?



(A) 消化道穿孔 (perforation) (B) 胃出口阻塞 (gastric outlet obstruction)
(C) 大腸腫瘤 (colon tumor) (D) 糞便阻塞 (stool impaction)

- 33 40 歲男性, 因全身倦怠而就醫, 其抽血結果為 AST: 315 IU/L (正常 10~42); ALT: 398 IU/L (正常 10~40), anti-HAV IgM (+), HBsAg (+), anti-HBc IgG (+), anti-HBc IgM (-), anti-HBe Ag (+), anti-HCV (-), 則可能診斷為:

(A) 慢性 A 型肝炎 (B) B 型肝炎帶原合併急性 A 型肝炎
(C) B 型肝炎帶原合併急性 C 型肝炎 (D) 急性 A 型肝炎合併急性 B 型肝炎

- 34 一位 38 歲男性病人主訴倦怠、茶色尿, 血液檢查顯示: ALT (GPT): 836 U/L (正常值 < 40 U/L)、AST (GOT): 578 U/L (正常值 < 45 U/L)、bilirubin (total/direct): 3.8/2.5 mg/dL, HBsAg: 陰性、HBeAg: 陽性、HBV DNA: 3,850,000 copies/mL。病人過去未曾服用任何抗病毒藥物治療。請問下列何種藥物不宜使用於此病人?

(A) lamivudine (B) telbivudine (C) entecavir (D) pegylated interferon

- 35 下列有關低腎素醛固酮分泌不足症 (hyporeninemic hypoaldosteronism) 之特徵敘述, 何者正確?

(A) 代謝性鹼中毒和高鉀血症 (B) 代謝性酸中毒和高鉀血症
(C) 代謝性鹼中毒和低鉀血症 (D) 代謝性酸中毒和低鈉血症

- 36 下列治療高血鉀症方法中, 何者能夠有效降低體內的鉀量?

(A) beta 2 受體促效劑 (beta 2 agonist) (B) 樹脂 (resins)
(C) 氯化鈣 (calcium chloride) (D) 葡萄糖 + 胰島素 (glucose + insulin)

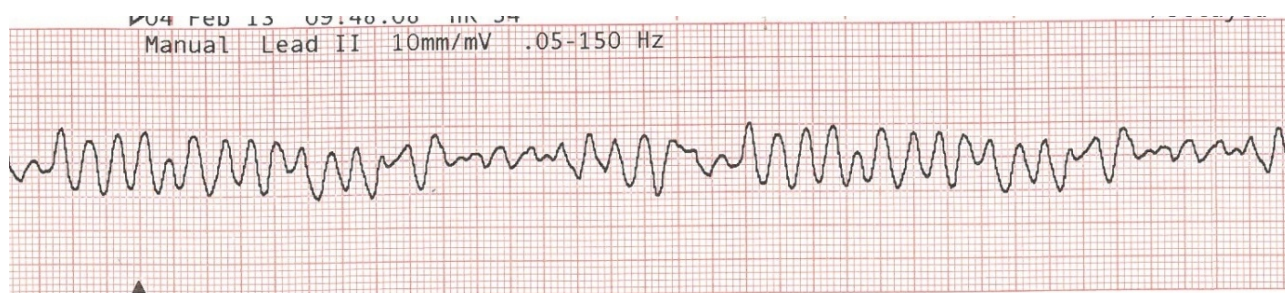
- 37 下列有關低血鉀的治療敘述，何者錯誤？
- (A) 腎小管酸血症引起的低血鉀補充 potassium citrate 優於 potassium chloride
 - (B) 週邊靜脈輸注 potassium chloride 時，注射速度每小時不應超過 20 mmol
 - (C) potassium chloride 可加在 normal saline 或 dextrose solution，輸注後升鉀的效果一樣
 - (D) 中心靜脈補充鉀離子時，potassium chloride 注射液濃度可至 60 mmol/L
- 38 30 歲女性，自幼便常有感冒症狀，並被告知有心雜音，身體診察所見如下：身高 160 cm，體重 60 kg，心跳規律，左上胸緣有三度收縮期射出性雜音（systolic ejection murmur），S₂ 有固定性分裂（fixed splitting of S₂），P₂ 加重，最有可能的診斷是：
- (A) 心室中隔缺損（ventricular septal defect）
 - (B) 心房中隔缺損（atrial septal defect）
 - (C) 限制性心肌病變（restrictive cardiomyopathy）
 - (D) 肺動脈高壓症（pulmonary hypertension）
- 39 下列何者不是尿路阻塞性（urinary tract obstruction）腎疾病所造成的合併問題？
- (A) 急性腎衰竭
 - (B) 解除阻塞後利尿（diuresis）現象
 - (C) 尿道感染
 - (D) 低血壓
- 40 下列何者為 1997 年美國風濕病學院所訂定全身性紅斑性狼瘡（SLE）的診斷基準之一？
- (A) 多發性關節痛（polyarthralgia）
 - (B) 不明原因的 mononeuritis multiplex
 - (C) 尿液分析發現有 cellular casts 的存在
 - (D) 慢性皮膚潰瘍
- 41 當懷疑有抗磷脂質抗體症候群（antiphospholipid antibody syndrome）時，下列的何種檢查最為重要？
- (A) C3 及 C4
 - (B) prothrombin time 及 activated partial thromboplastin time
 - (C) ESR 及 CRP
 - (D) cholesterol 及 triglyceride
- 42 診斷混合結締組織疾病（mixed connective tissue disease）時，最有用的血清學標幟為何？
- (A) anti-SSA
 - (B) anti-U1 RNP
 - (C) anti-Scl 70
 - (D) anti-nucleolar
- 43 下列何種血管炎是因免疫複合物堆積在血管壁所引起？
- (A) Takayasu's arteritis
 - (B) Henoch-Schönlein purpura
 - (C) Churg-Strauss syndrome
 - (D) giant cell arteritis
- 44 下列何者不是 doxorubicin 的副作用？
- (A) 骨髓抑制
 - (B) 心臟毒性
 - (C) 噁心
 - (D) 腎毒性
- 45 下列何者並非神經內分泌瘤的組織免疫標記？
- (A) neuron-specific enolase
 - (B) synaptophysin
 - (C) chromogranin A
 - (D) CD7
- 46 一位 60 歲男性病人，因貧血就診，大腸鏡發現上升結腸有腫瘤，切片病理報告為腺癌，電腦斷層檢查顯示無遠端轉移，經右半結腸切除發現腫瘤吃穿右結腸至結腸周圍脂肪組織，腸繫膜淋巴結，18 顆中有 5 顆有癌細胞侵犯，故分期為 T3N2M0。術後會建議採何種措施？
- (A) 觀察
 - (B) 用含 oxaliplatin/fluorouracil/leucovorin 的處方作輔助性化學治療
 - (C) 用含 irinotecan/fluorouracil/leucovorin 的處方作輔助性化學治療
 - (D) 用 fluorouracil/leucovorin 的處方作輔助性化學治療

- 47 根據目前證據，下列那一個癌症與病毒或細菌感染最不相關？
(A)鼻咽癌 (nasopharyngeal cancer) (B)結腸癌 (colon cancer)
(C)胃癌 (gastric cancer) (D)子宮頸癌 (cervical cancer)
- 48 下列何種情況出現血小板數目增多 (thrombocytosis) 的機會最小？
(A) iron deficiency anemia (B) polycythemia vera
(C) splenectomy (D) hepatitis C virus infection
- 49 下列何者對血小板功能的影響最小？
(A) heparin (B) aspirin (C) uremia (D) von Willebrand disease
- 50 下列有關 deep vein thrombosis (DVT) 的敘述，何者錯誤？
(A)懷疑有 DVT，應該儘快確定診斷，儘早開始使用抗凝血劑治療
(B) DVT 的病人 D-dimer 檢查多為陽性
(C) compression ultrasound with Doppler 的檢查可作為診斷依據
(D)一般較常發生在上肢靜脈
- 51 依據國際衛生組織 (WHO) 的分類，如欲診斷急性白血病，骨髓中芽球 (blast form) 至少需占有核細胞的百分比為何？
(A) 50% (B) 40% (C) 30% (D) 20%
- 52 一位 25 歲女性，無特殊過去病史，因右腋下有一硬塊以及一個月內體重減輕 5 公斤而至醫院求診，自述並無發燒、盜汗、咳嗽、呼吸困難或腹痛等症狀，理學檢查除了右側腋下有一 5×6 cm、固定、無痛性硬塊以外其餘皆正常，亦無可觸性的乳房腫塊。切片報告 (incisional biopsy) 為 poorly differentiated carcinoma，下一步該如何處理最適當？
(A)抽血檢驗 CEA、CA-125、AFP 及 PSA
(B)針對病理切片和病理科醫師討論，並安排進一步相關免疫染色基因檢測之檢查
(C)儘快安排右側乳房切除術及腋下淋巴結切除術
(D)立即給予 cyclophosphamide、adriamycin 及 5-fluorouracil
- 53 王先生，56 歲公務員，抽煙已有 30 年，每天至少一包。身體狀況一直保持很好，最近定期健康檢查發現右肺上葉有一 1.2 公分結節，去年檢查時胸部電腦斷層正常，其他器官功能都很好。王先生下一步的處置，何者最不適當？
(A)安排正子攝影-電腦斷層 (PET-CT) 以鑑別是否良性腫瘤
(B)安排支氣管鏡檢查，組織切片
(C)肺結核機率高，先投予抗結核藥物治療 3 個月，再追蹤
(D)若無法取得組織切片或無法確定，應考慮外科取樣及切除
- 54 目前要確實診斷支氣管擴張症 (bronchiectasis)，最佳的檢查項目為：
(A)胸部 X 光片
(B)胸部高解析度電腦斷層 (high resolution computed tomography of chest)
(C)支氣管造影術 (bronchography)
(D)支氣管鏡檢 (bronchoscopy)
- 55 評估支氣管哮喘病患急性發作時，下列何種理學檢查結果不能作為哮喘嚴重度指標？
(A)使用輔助肌吸氣 (accessory muscle) (B)使用噘嘴呼吸 (pursed-lip breathing)
(C)胸腔過度充氣 (hyperinflation) (D)有奇異脈 (paradoxical pulse)

- 56 慢性阻塞性肺疾併有慢性呼吸衰竭之患者，需要給予氧氣治療時，動脈血液氧氣分壓（PaO₂）宜維持在下列何種程度較為合適？
(A) 50~55 mmHg (B) 60~65 mmHg (C) 80~85 mmHg (D) 90~95 mmHg
- 57 24 歲女性，兩側甲狀腺腫大，超音波檢查兩葉皆呈現低回音，細胞學檢查以淋巴球為主，無甲狀腺機能亢進或低下之症狀，則下列何者錯誤？
(A) 可以使用甲狀腺素治療 (B) 不可吃含碘的食物
(C) 若出現心律不整，最好使用 amiodarone (D) 生產後甲狀腺腫可能變大
- 58 何種功能性腦下垂體腫瘤，對口服藥物治療反應最好，包括激素降低及腦瘤體積縮小？
(A) 肢端肥大症（acromegaly） (B) 庫欣氏症（Cushing's disease）
(C) 泌乳素瘤（prolactinoma） (D) 甲促素分泌瘤（TSH-secreting adenoma）
- 59 關於低血糖（hypoglycemia）之敘述，下列何者錯誤？
(A) 糖尿病患接受降血糖藥物治療是低血糖最常見的原因
(B) Dipeptidyl peptidase IV（DPP-4）抑制劑經由 Glucagon-like peptide-1（GLP-1）刺激胰島素分泌，且抑制昇糖素分泌，是最易造成低血糖的降血糖藥物
(C) 雙胍類（biguanide）之 metformin 是較不易造成低血糖的降血糖藥物
(D) 併用 α -glucosidase 抑制劑發生低血糖時，要直接口服或注射葡萄糖，不宜單純進食多醣食物
- 60 關於糖尿病（diabetes mellitus）診斷之敘述，下列何者錯誤？
(A) 空腹血漿葡萄糖濃度大於等於 126 mg/dL
(B) 餐後兩小時血漿葡萄糖濃度大於等於 180 mg/dL
(C) 糖化血紅素（hemoglobin A1c）大於 6.5%
(D) 有口渴多尿及不明原因體重減輕時，隨機血漿葡萄糖濃度大於等於 200 mg/dL
- 61 關於糖尿病（diabetes mellitus）之急性併發症（acute complication）之敘述，下列何者錯誤？
(A) 通常糖尿病酮酸血症（diabetic ketoacidosis）比高血糖暨高滲透壓狀態（hyperglycemic hyperosmolar state），動脈血 PH 值較低，且一般低於 7.3
(B) 血糖濃度在高血糖暨高滲透壓狀態時，通常較糖尿病酮酸血症時為高，且常高於 500 mg/dL
(C) 高血糖暨高滲透壓狀態較常見於病弱之老人，而糖尿病酮酸血症較常見於兒童
(D) Kussmaul's 呼吸方式通常較常見於高血糖暨高滲透壓狀態時，較少見於糖尿病酮酸血症時
- 62 下列何者不是瘧疾預防性藥物？
(A) chloroquine (B) doxycycline
(C) Malarone（atovaquone/proguanil） (D) quinine
- 63 下列有關注射型流感疫苗之敘述，何者錯誤？
(A) 採肌肉注射 (B) 年齡 6 個月以下者，不予接種
(C) 孕婦及免疫不全病人屬於禁忌，不應接種 (D) 已知對「蛋」之蛋白質過敏者，不予接種
- 64 下列各項有關弓形蟲感染症（*Toxoplasma infection*）之敘述，何者最不適當？
(A) 可經由食入、輸血、或接受器官移植而感染
(B) 免疫功能正常的人感染弓形蟲，通常是沒有症狀
(C) 免疫功能正常成人，有症狀之急性弓形蟲感染的主要臨床表現為頸部淋巴病變
(D) 先天性弓形蟲感染大多是孕婦懷孕過程中再次感染所引發

- 65 下列關於 *Nocardia species* 的敘述，何者錯誤？
- (A) 格蘭氏染色呈格蘭氏陽性球菌
 - (B) 在細胞免疫缺損的病人可能引起全身感染，包括腦膿瘍
 - (C) 在健康宿主可能因接觸土壤或植物而感染皮膚淋巴型的疾病
 - (D) 首選藥物是磺胺類，譬如 trimethoprim-sulfamethoxazole
- 66 58 歲何先生，成人健檢發現血壓較高而至門診追蹤，無其它異常。他平日不抽菸、睡前喝杯小酒（高粱 30 mL），無其他疾病史。父親死於腦中風、母親有糖尿病。血壓 172/102 mmHg，身體質量指數（BMI） 26.1 kg/m^2 。應將何先生血壓降至多少 mmHg 以下？
- (A) 160/90 mmHg
 - (B) 140/90 mmHg
 - (C) 130/80 mmHg
 - (D) 120/80 mmHg
- 67 一位 35 歲男性因為二週來有疲倦、茶色尿、皮膚變黃而來診所看診，他一個月前有至中國大陸旅行，為了診斷他是否患有急性 A 型肝炎，應該做下列那項檢驗？
- (A) anti-HAV IgM
 - (B) anti-HAV IgG
 - (C) anti-HAV IgA
 - (D) anti-HAV IgE
- 68 一位 50 歲女性因手腕骨折來門診諮詢。她過去曾服用避孕藥 20 年，有肥胖及甲狀腺機能亢進等病史，育有二子，皆餵母乳六個月。根據病史，何者會增加骨質疏鬆症的風險？
- (A) 口服避孕藥之使用
 - (B) 肥胖症
 - (C) 甲狀腺機能亢進
 - (D) 餵母乳
- 69 40 歲陳姓工程師，主訴將受聘到大陸廣州擔任工廠幹部，且至少會在當地工作 3 年，當地有 A 型肝炎疫情。因預計 6 個月後將攜帶懷孕的妻子及一位 11 個月大的男孩一起前去任職，下列有關 A 型肝炎疫苗注射的敘述，何者最為正確？
- (A) 建議陳姓夫妻本日皆接受抽血檢測，看是否具有 A 型肝炎抗體的保護力
 - (B) 建議兩夫妻本日先接受 A 型肝炎疫苗接種，6 個月將出發前再接種第二劑
 - (C) 建議小於 1 歲不適合打 A 型肝炎預防針的陳小弟，本日注射一劑 A 型肝炎免疫球蛋白，且劑量為每公斤 0.02 mL
 - (D) 就請陳姓工程師特別注意食物與飲水的衛生，不要喝未煮沸的水及食用沒有充分煮熟的食物
- 70 一位 53 歲男性來院接受身體檢查，過去無重大疾病史，父親於 74 歲時死於心臟病，母親現年 80 歲有高血壓病史，他不抽菸、不喝酒也沒有定期運動。血壓 128/84 mmHg，脈搏 80 次/分鐘，身高 170 公分，體重 82 公斤，理學檢查無特殊異常。你會建議他做下列那一種篩檢？
- (A) 攝護腺癌
 - (B) 肺癌
 - (C) 腹主動脈瘤
 - (D) 大腸癌
- 71 根據美國精神醫學會的精神疾病診斷與統計手冊第四版（DSM-IV）的診斷標準，診斷恐慌症的恐慌發作，必須有下列何種特徵？
- (A) 由特定事件所引發的強烈害怕反應
 - (B) 反覆、無法預期的發作
 - (C) 症狀通常會慢慢發生且會持續很久
 - (D) 發作時會有懼曠現象，空曠地方會使害怕加劇

- 72 下列有關酒精問題之敘述，何者正確？
- (A)酒精性肝病其血清肝臟酵素值通常 ALT (GPT) 高於 AST (GOT)
 - (B)酗酒者其全血球計數 (CBC) 常顯現小球性紅血球 (microcytosis)
 - (C) CAGE 問卷在篩檢酒精問題之實用價值不高
 - (D)女性飲酒超過建議量時，會增加罹患乳癌之風險
- 73 51 歲女性，一年前被診斷為卵巢癌而接受化學治療，最近主訴虛弱及易喘。檢查發現呼吸費力，每分鐘約 28 次，腹部有一 8×5 cm 之腫塊，胸部 X 光顯示左肋膜大量積水。處理病人之呼吸困難，下列何者較適當？
- (A)進行肋膜穿刺 (thoracocentesis) 引流胸水
 - (B)給予 meperidine
 - (C)減少液體攝取
 - (D)給予支氣管擴張劑
- 74 為一位成年病人急救，心電圖如圖示。當考慮是否使用 Sodium Bicarbonate 治療時，下列適應症何者最不適當？



- (A)鉀離子濃度 5.5 mEq/L
 - (B)病人有糖尿病酮酸中毒
 - (C)病人有 tricyclic antidepressant 過量
 - (D)為心臟停止病患的常規治療
- 75 一位 60 歲男性病人因在診所發現有心律不整被轉診至區域醫院急診，檢驗顯示病人之鉀離子為 6.0 mEq/L，下列藥物何者不是治療的優先考量？
- (A) Calcium chloride
 - (B) Insulin plus glucose
 - (C) Sodium bicarbonate
 - (D) Atropine
- 76 一位 57 歲男性因 3 小時前開始胸悶入急診就醫，伴隨有冒冷汗現象。意識清楚，血壓為 150/95 mmHg，心跳為 81 次/分鐘，呼吸速率為 20 次/分鐘。以前有過心肌梗塞病史，做過心導管與置放支架。當你給予病人氧氣、aspirin 與 nitroglycerin 後，在 12 導程心電圖的前胸導程 V₃~V₄有明顯 ST 段上升。下列敘述何者最為適當？
- (A)須優先考慮做經皮冠狀動脈介入術 (primary percutaneous coronary intervention)
 - (B)須立即使用 glycoprotein IIb/IIIa inhibitor 後，再考慮做經皮冠狀動脈介入術
 - (C)因病人曾經放過支架，故此次以使用血栓溶解劑 (fibrinolytics) 為宜
 - (D)因血壓穩定，僅使用 β -blocker、nitroglycerin、clopidogrel 與 heparin 治療即可

- 77 救護車花了 10 分鐘將一不省人事且心電圖顯示為 ventricular fibrillation (VF) 的病人從家裡送到急診室，你發覺病人已無呼吸、無心跳，接下來要怎麼做？
- (A) 因為沒有呼吸已 10 分鐘，故要趕快放氣管內管，以便給高濃度的氧氣
 - (B) 立即做 5 個循環的 CPR，然後看心律，如仍為 VF，則立刻電擊
 - (C) 立即做 5 個循環的 CPR，然後立刻電擊
 - (D) 因為是 VF，故趕快電擊，然後做 5 個循環的 CPR
- 78 病人主訴急性上腹部疼痛和食慾不佳。胸部 X-光檢查呈現如附圖。下列那一項初診斷最正確？



- (A) acute gastritis
 - (B) perforated peptic ulcer
 - (C) pneumonia
 - (D) acute hepatitis
- 79 傳達壞消息給病人是醫師的許多困難責任之一，需要人性化的溝過程，來協助末期病人有機會自主性地選擇符合個人意願的末期醫療照顧。當病人的家屬來請求你，不要將癌末病情的診斷告知病人本人時，你該怎麼辦？①進行適切的評估與準備，瞭解病人本身的特性與意願 ②與家屬進行溝通，同理家屬的情緒與支持，化解家屬不願告知的心情，並幫助家屬接受病人可能會有的情緒與行為 ③誠實但委婉的告知病人 ④告知後的支持與持續追蹤
- (A) ①②③④
 - (B) 僅①③④
 - (C) 僅③④
 - (D) 僅①④
- 80 李先生因為家人有癌症病史，所以到 A 醫院的健康檢查中心作全身健康檢查，檢查項目除了抽血之外還有胃鏡和大腸鏡的檢查，依照醫療法規定，李先生需不需要寫同意書？
- (A) 不需要，只有在手術和麻醉時才要
 - (B) 需要，侵入性檢查需要書面同意
 - (C) 不需要，侵入性檢查只需要口頭同意即可
 - (D) 不需要，侵入性檢查只需要事後同意即可