

等 別：高等考試

類 科：醫師(二)

科 目：醫學(四) (包括小兒科、皮膚科、神經科、精神科等科目及其相關臨床實例與醫學倫理)

考試時間：2 小時

座號：_____

※注意：(一)本試題為單一選擇題，請選出一個正確或最適當的答案，複選作答者，該題不予計分。

(二)本科目共 80 題，每題 1.25 分，須用 2B 鉛筆在試卡上依題號清楚劃記，於本試題上作答者，不予計分。

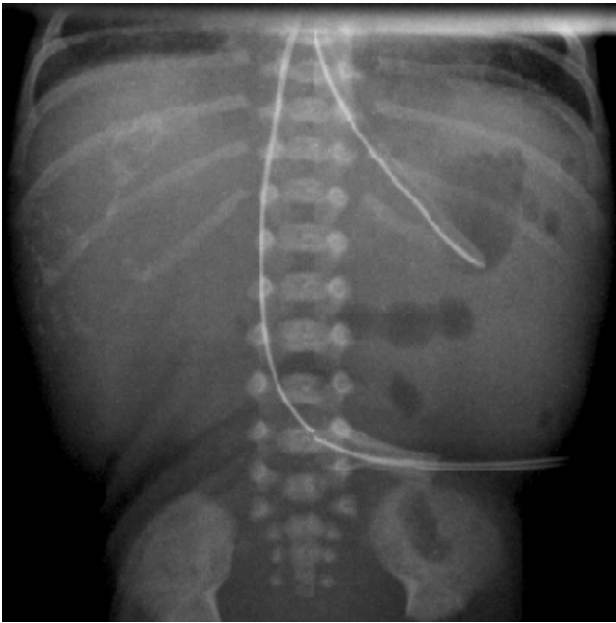
(三)禁止使用電子計算器。

- 1 一位 6 週大之足月嬰兒因漸進式的咳嗽、呼吸喘快和略微發紺而就診，他的體溫正常、聽診發現雙側囉音，X 光呈現過度充氣 (hyperinflation) 及微量的間質浸潤，而血液檢查則有嗜伊紅球上升 (eosinophilia) 現象；此嬰兒之治療應包含下列何者？
(A) clindamycin 投予 7 天 (B) erythromycin 投予 14 天
(C) ampicillin 投予 14 天 (D) ampicillin 與 gentamicin 投予 7 天
- 2 一位 1 歲 6 個月大的孩子，於 11 個月大時因為得到川崎病 (Kawasaki disease) 接受高劑量靜脈注射免疫球蛋白治療。目前下列那一種疫苗不宜接種，以免影響此疫苗效果？
(A) 流感疫苗
(B) 日本腦炎疫苗
(C) 麻疹、腮腺炎、德國麻疹 (MMR) 三合一疫苗
(D) 白喉、百日咳、破傷風、b 型嗜血桿菌、小兒麻痺五合一疫苗
- 3 一位 18 歲男孩，患有腎病症候群，雙手掌心被發現有 discoid-like 的皮疹並有脫皮如下圖，腎臟切片檢查結果為 membranous nephropathy，下列那一項感染是最可能的診斷？



- (A) B 型肝炎 (hepatitis B) (B) 巨細胞病毒 (cytomegalovirus) 感染
(C) 鉤端螺旋體症 (Leptospirosis) (D) 梅毒 (syphilis)
- 4 有關性染色體 (sex chromosome) 異常疾病，下列敘述或處置何者最不正确？
(A) 性染色體比體染色體數目異常疾病有更多 mosaicism 的情況
(B) 多一個性染色體如：47, XXY 身材較高，而少一個如：45, X 較矮小
(C) 核型 45, X/46, XY 患者 50% 以上呈現性別難辨 (ambiguous genitalia)
(D) 透納氏症 (Turner syndrome) 若含有 Y 染色體物質應注意 gonadoblastoma 的發生
- 5 一位 5 歲大的男孩被發現有持續 2 週的右側腋窩淋巴腺腫脹，腫脹的淋巴腺只有輕微壓痛，且無明顯發燒病史。病患的右手臂上有被抓傷的痕跡，病患無結核病家族史或接觸史，皮膚結核菌素測驗為陰性反應。此童的淋巴腺病理切片以那一種染色方法，最有可能看到病原體？
(A) 抗酸性染色法 (acid-fast stain) (B) 格蘭氏染色法 (Gram stain)
(C) 印度墨汁染色法 (India ink) (D) Warthin-Starry stain

- 6 一位 6 個月大的嬰兒尚未長牙，出生以來都以純母乳哺餵，體重正常，對於此嬰兒照護的最好建議，母親要：
- (A)繼續哺餵母乳，但應開始添加副食品 (B)繼續哺餵母乳，但應給嬰兒補充鈣片
(C)開始斷母乳改以配方奶餵食，並添加副食品 (D)儘量改以稀飯、菜泥餵食為主，奶類為輔
- 7 一位懷孕 27 週女性，G2P2，分娩女嬰一名，女嬰剛出生時呼吸微弱不規則，沒有心跳，全身與四肢膚色藍紫。依 Apgar score，此女嬰於膚色之分項應得幾分？
- (A) 0 (B) 1 (C) 2 (D) 3
- 8 一位足月男嬰出生時很順利，但是第三天大時開始出現黃疸，下列那一項最不可能是此嬰兒的黃疸原因？
- (A)生理性黃疸 (B) Rh 血型不合 (C)哺育母乳黃疸 (D)泌尿道感染
- 9 剛出生新生兒就有一顆下門牙，下列敘述何者錯誤？
- (A)會咬傷母親乳頭 (B)會造成新生兒舌頭磨損
(C)有家族史，常見於下顎骨處 (D)一定要拔掉
- 10 一位 5 歲大女生，出現腹水有 1~2 個月的時間，最後診斷為 Budd-Chiari syndrome，其最可能是由下列那條血管阻塞造成？
- (A)肝靜脈 (B)肝動脈 (C)肝門靜脈 (D)上腔靜脈
- 11 剛出生的新生兒被發現有腹脹，餵奶後有嘔吐，腹部 X 光如下圖，最可能是下列何種疾病？



- (A) acute appendicitis (B) meconium peritonitis (C) pneumoperitonium (D) Meckel's diverticulum
- 12 特定遺傳疾病常以胎兒期超音波頸部透明帶 (nuchal translucency) 變厚與兒童期蹼狀頸 (web neck) 為特徵，其中何者最不可能？
- (A) Cornelia de Lange syndrome (B) Down syndrome
(C) Noonan syndrome (D) Turner syndrome
- 13 一位 10 歲男童主訴皮膚癢，黃疸，且 2 小時前發生吐血。他在嬰兒時因膽道閉鎖而做了 Kasai operation，身體診察顯示其肝脾腫大，且腹部上有顯著之側枝循環。糞便呈黑色，潛血反應呈強陽性。下列何者最可能造成吐血的原因？
- (A)胃潰瘍 (B)流鼻血 (C)十二指腸潰瘍 (D)食道靜脈瘤破裂
- 14 一位 5 歲男童有生長遲緩 (growth failure)，血液檢查顯示血中白血球數為 $9,600/\text{mm}^3$ ，中性球 45%，淋巴球 48%，單核球 7%；血色素 (hemoglobin) 值為 11.6 g/dL；血小板數為 $360,000/\text{mm}^3$ ；血中鉀離子濃度為 2.1 mmol/L，鈉離子濃度為 135 mmol/L，血中氯離子濃度為 101 mmol/L，血中 pH 7.41，碳酸根 (HCO_3^-) 離子濃度為 33.2 mmol/L，血中鎂離子濃度正常。請問下列何者為最有可能之診斷？
- (A) Bartter 氏症候群 (Bartter syndrome) (B) Gitelman 氏症候群 (Gitelman syndrome)
(C) Fanconi 症候群 (Fanconi syndrome) (D) 亞伯氏症候群 (Alport syndrome)

- 15 有關紫斑性腎炎（Henoch-Schönlein purpura nephritis）的描述，下列何者錯誤？
(A)過敏性紫斑症的病童中有部分患者會出現血尿、蛋白尿
(B)過敏性紫斑症的病童中大部分會變成慢性腎炎
(C)紫斑性腎炎最常發生在過敏性紫斑症發病後 3 個月內
(D)紫斑性腎炎若以單純的微觀性血尿（isolated microscopic hematuria）表現者，其預後最好
- 16 一位 14 歲男童一星期前在學校尿液篩檢發現有蛋白尿。在醫院之尿液常規檢查發現 protein： >300 mg/dL；WBC 0~2/HPF；RBC 0~2/HPF。3 天前之 24 小時尿液分析結果 protein：0.85 g/24 hr。但據男童之母親描述，過去 3 日男童起床後之第一泡尿液以驗尿試紙檢測均為陰性反應。已排除驗尿試紙偽陰性反應。下列何者為最可能之診斷？
(A)姿態性蛋白尿（postural proteinuria） (B)腎絲球性蛋白尿（glomerular proteinuria）
(C)腎小管性蛋白尿（tubular proteinuria） (D)腎病症候群（nephrotic syndrome）
- 17 針對治療新生兒缺血缺氧腦病變（hypoxic-ischemic encephalopathy）的描述，下列何者錯誤？
(A)降低體溫是保護腦部及減少腦傷的一種可行性治療方法
(B)靜脈注射 phenobarbital 是抑制抽搐（seizure）發生的第一線治療藥物
(C)需注意低血糖及低血鈣之發生
(D)心臟等其他器官的受損情況不會影響治療之預後
- 18 一位滿 1 歲大的女孩被帶至門診作健康檢查，祖母擔心她的發展比較慢。下列何種狀況需轉介作進一步的發展評估？
(A)不會扶著嬰兒床欄杆站起來 (B)不會疊四塊積木
(C)問她身體部位，不會用手比 (D)不會說「不」
- 19 關於 Gower's sign 的敘述，下列何者正確？
(A) Gower's sign 是診斷 Duchenne muscular dystrophy 的必要條件
(B)它發生在 1 歲前，至 3 歲才完全明顯
(C)有此症狀的病童一定站不起來
(D)它是一種下肢 proximal muscle weakness 的臨床表現
- 20 關於甲狀腺機能亢進（hyperthyroidism）之敘述，下列何者錯誤？
(A)情緒障礙（emotional disturbance）為常出現的臨床徵狀
(B)脈搏壓（pulse pressure）增加
(C)血清甲狀腺素（thyroxine）值高於正常
(D)血清甲狀腺刺激素（TSH）值正常
- 21 下列何者不是 17-羥酶缺乏（17-hydroxylase deficiency）所導致先天性腎上腺增生（congenital adrenal hyperplasia）的臨床表徵？
(A)罹患此症之女童會有性別難辨（ambiguous genitalia）
(B)高血壓
(C)血漿腎素活性（plasma renin activity）低
(D)低血鉀（hypokalemia）
- 22 一位 20 天大女嬰，因新生兒篩檢 TSH 值為 30 μ U/mL 而就診，下列那一項檢查對確診的助益最少？
(A)血清T₄值 (B)血清free T₄值 (C)血清T₃值 (D)血清甲狀腺球蛋白值

- 23 一位 2 天大嬰兒因性別難辨 (ambiguous genitalia) 而就診，其外生殖器外觀如下圖，外陰結節 (phallus) 長 2.4 公分，未摸到性腺 (gonad)。下列那一項檢查對診斷之確定，最沒有幫助？



- (A) 血清睪固酮 (testosterone) 值
(B) 血清雌二醇 (estradiol) 值
(C) 染色體檢查
(D) 骨盆腔超音波檢查
- 24 下列何項肺功能值可用來作為評估與監測氣喘嚴重度的指標？
(A) 肺總容量 (total lung capacity)
(B) 肺活量 (vital capacity)
(C) 尖峰呼氣流速 (peak expiratory flow)
(D) 肺殘餘容積 (residual volume)
- 25 一位 4 歲女童在 3 週前相當健康，最近 3 週每天傍晚發高燒超過 39.5°C，兩次高燒間體溫會恢復正常，活力不受影響；但高燒時女童會有倦怠感，情緒不穩，早晨關節有僵直感，軀幹出現淡紅色皮疹且手部關節和膝關節有腫脹的現象，最有可能診斷是下列何種疾病？
(A) 幼年型類風濕性關節炎 (juvenile idiopathic arthritis)
(B) 風濕熱 (rheumatic fever)
(C) 登革熱 (dengue fever)
(D) 全身性紅斑性狼瘡 (systemic lupus erythematosus)
- 26 一位 4 個月大，體重 4 公斤的男嬰，因為反覆抽搐 (seizure) 及低血鈣症，住進醫院的加護病房。自從出生後，他就常拉肚子，並有反覆且難以治癒的念珠菌 (Candida) 感染。身體診察發現左胸骨下緣有第三度心雜音，您認為最可能的診斷為何？
(A) DiGeorge syndrome
(B) Wiskott-Aldrich syndrome
(C) X-linked agammaglobulinemia
(D) common variable immunodeficiency
- 27 下列血液凝固路徑 (hemostatic pathway) 中的成分因子，何者不具有抗血液凝固 (anticoagulation) 的作用？
(A) tissue factor (TF)
(B) protein C
(C) protein S
(D) antithrombin III
- 28 有關 Hodgkin lymphoma 的致病原因，下列之病毒何者最無關？
(A) Epstein-Barr virus (EBV)
(B) cytomegalovirus (CMV)
(C) parvovirus B19
(D) human herpesvirus 6
- 29 一位一向在健康檢查時，血液常規檢查都未發現異常的媽媽(某一次結果為 Hb: 13.5g/dL, MCV: 85 fL, MCH: 27 pg)，卻發現她 5 歲的女兒被診斷為血色素 H 疾病 (Hb H disease)。下列的那一個血色素基因形式最可能是媽媽的？
(A) β^0/A
(B) $-\alpha/-\alpha$
(C) $-\alpha/\alpha\alpha$
(D) $-/-\alpha\alpha$

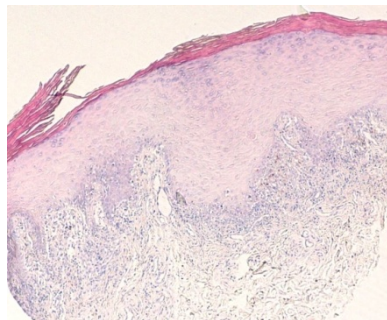
- 30 一位 9 歲女孩主訴常有心悸；2 年前曾因靜脈竇（sinus venosus）型的心房中隔缺損接受外科手術。心電圖如下圖。下列何者為最可能的診斷？



- (A) 心房顫動 (atrial fibrillation) (B) 心房撲動 (atrial flutter)
- (C) 房室間迴旋頻脈 (AVRT) (D) 房室結迴旋頻脈 (AVNRT)
- 31 使用毛地黃 (digoxin) 藥物時，下列何者較少會加重毛地黃的毒性？
- (A) 高血鈣 (hypercalcemia) (B) 高血鉀 (hyperkalemia)
- (C) 心肌炎 (D) 腎功能差
- 32 下列何種心臟病於身體診察時，比較不會有下肢脈搏微弱的現象？
- (A) 主動脈弓窄縮 (coarctation)
- (B) 主動脈弓中斷 (interrupted aortic arch)
- (C) 主動脈與肺動脈窗 (aorticopulmonary window defect)
- (D) 左心發育不全症 (hypoplastic left heart syndrome)
- 33 一位 3 歲女童因嘔吐、意識不清與抽搐等急性腦病變 (acute encephalopathy) 的症狀送到急診室，檢查發現有代謝性酸血症 (metabolic acidosis) 合併低血糖、肝功能異常及血氨數值偏高 (大約正常最高值三倍)，她的服藥病史不明，下列疾病或狀態何者最不可能？
- (A) 感冒並服用 aspirin
- (B) 中鏈脂肪酸氧化異常 (medium-chain fatty acid oxidation defect)
- (C) 鳥胺酸氨甲醯基轉移酶缺乏 (ornithine transcarbamylase deficiency)
- (D) 原發性全身肉鹼缺乏症 (primary systemic carnitine deficiency)
- 34 一位 25 歲男性，嘴唇出現如圖一之症狀，病理切片如圖二，請問該患者最適合的診斷為：



圖一



圖二

- (A) leukoplakia (B) lichen planus (C) candidiasis (D) psoriasis

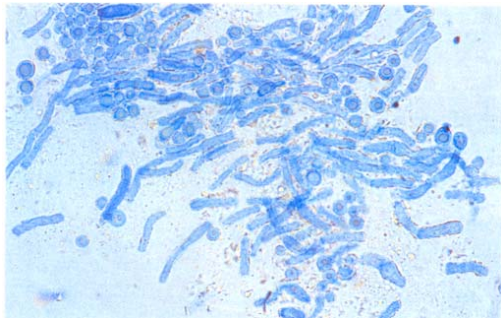
- 35 一位 38 歲男性，反覆於兩側手掌及足底出現如下圖會癢之皮膚病變；顯微鏡檢查未發現黴菌，細菌培養為無菌，病理檢查顯示為濕疹性發炎；患者最可能的診斷是什麼？



- (A) 足癬 (B) 汗疱疹 (C) 掌蹠膿疱症 (D) 二期梅毒
- 36 下列何者不是乾癬 (psoriasis) 常用的治療方法？
(A) 外用維生素D₃及其衍生物 (B) 外用皮質類固醇藥劑
(C) 紫外線光照治療 (D) 口服皮質類固醇藥劑
- 37 一位 2 歲女孩，近 2 個月於左上肩出現如下圖之皮膚病變，可擠出硬質性白色內容物，患者最可能的診斷是什麼？



- (A) 扁平疣 (flat warts) (B) 粟丘疹 (milia)
(C) 傳染性軟疣 (molluscum contagiosum) (D) 汗管瘤 (syringoma)
- 38 一位 20 歲的男性病人主訴近幾年一到夏天身上都會出現紅色與棕色皮疹。理學檢查發現，患者的前胸與背部有許多粉紅色的圓形扁平脫屑皮疹，有些甚至融合在一起。KOH 鏡檢結果如下圖，則此病人最可能罹患何種疾病？



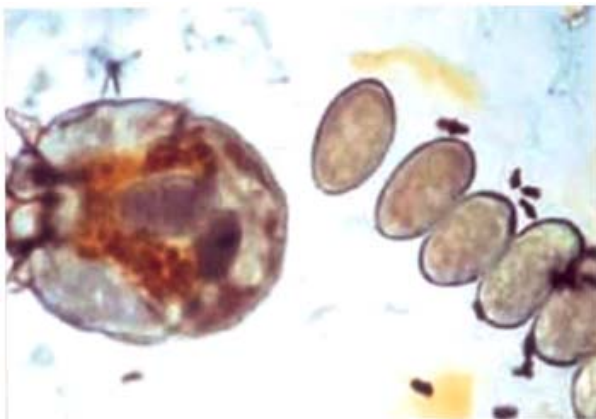
- (A) 玫瑰糠疹 (pityriasis rosea) (B) 白色糠疹 (pityriasis alba)
(C) 變色糠疹 (pityriasis versicolor) (D) 白斑 (vitiligo)

- 39 一位 70 歲男性，從 2 天前左小腿出現疼痛的皮膚病變如下圖，病灶摸起來較熱，且有壓痛感。患者左側腹股溝淋巴結也會腫痛。最可能的診斷為：



- (A) 缺脂性濕疹 (asteatotic eczema) (B) 蜂窩性組織炎 (cellulitis)
(C) 萊姆病 (Lyme disease) (D) 帶狀疱疹 (herpes zoster)

- 40 一位 70 歲老翁主訴會陰部奇癢無比，顯微鏡下檢查發現如下圖，這是何種感染？



- (A) 陰蝨 (B) 體蝨 (C) 疥瘡 (D) 塵蟎

- 41 一位 81 歲男性病患，右臉頰有一黑色潰瘍的腫瘤如圖 A，已 2 年之久，皮膚病理檢查發現腫瘤由表皮向下延伸如圖 B，請問診斷為何？



圖 A

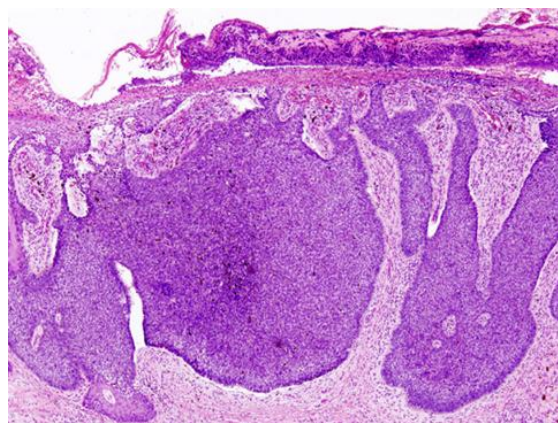


圖 B

- (A) 惡性黑色素細胞瘤 (malignant melanoma) (B) 日光性角化症 (actinic keratosis)
(C) 鱗狀細胞癌 (squamous cell carcinoma) (D) 基底細胞癌 (basal cell carcinoma)

- 42 一位年輕女性全身長滿如下圖的病灶，眼科醫師也發現虹膜結節（Lisch nodules），下列敘述何者錯誤？



- (A) 這是一種性聯遺傳性疾病
(B) 常伴隨骨骼的異常
(C) 可能會合併有中樞神經的腫瘤發生
(D) 此病根據臨床表現就可以診斷，不一定要切片檢查
- 43 一位 50 歲女性，在頸部與腋下出現皮膚粗糙與色素增加如下圖，下列何者與其成因無關？



- (A) insulin-resistant diabetes mellitus
(B) obesity
(C) nicotinic acid high dose ingestion
(D) anemia
- 44 下列敘述何者不是 Darier disease 的特色？
(A) 好發於 seborrheic area，如頭皮、臉、上身等處
(B) 是一種 autosomal dominant 的遺傳
(C) 病灶呈棕色斑塊或丘疹
(D) 和內分泌異常（如糖尿病）有關
- 45 一位 20 歲女性，在網路上購買了一瓶有去角質功能的乳液，宣稱每日塗抹於臉部，可達到美白與讓皮膚光滑的效果，下列對角質層的敘述，何者錯誤？
(A) 角質層位於皮膚的最外層，正常皮膚有自然脫落的機制
(B) 角質層的細胞沒有細胞核
(C) 角質層已不具功能，清除角質可美化皮膚
(D) 角質層細胞間隙含保溼的成分

- 46 下列何者在急性中風時最易發生癲癇？
(A)額葉部腦出血 (frontal lobe hemorrhage)
(B)視丘腦出血 (thalamic hemorrhage)
(C)上矢靜脈竇栓塞 (superior sagittal sinus thrombosis)
(D)中大腦動脈梗塞 (middle cerebral artery infarction)
- 47 一位 35 歲健康女性，最近一星期牙疼、發燒，早上起床時，頭痛、嘔吐，突然出現複視、右眼結膜水腫和突出，下列敘述何者錯誤？
(A)儘快安排腦部核磁共振造影檢查 (B)積極抗生素治療
(C)不宜使用抗凝血劑治療 (D)有併發腦出血之可能
- 48 一位 35 歲健康女性，晚上運動時，突然發生失語症，右側肢體無力，其最不可能的診斷為：
(A)腦澱粉樣血管病 (cerebral amyloid angiopathy) (B)內頸動脈剝離
(C)高安氏動脈炎 (Takayasu's arteritis) (D)動靜脈血管畸形
- 49 最常見的偏頭痛預兆是：
(A)感覺異常 (B)視覺症狀 (C)半側偏癱 (D)語言障礙
- 50 一位 9 歲神經學檢查均正常的男孩，求診時之主訴為偶爾在睡覺時有癲癇大發作 (grand mal seizure)，白天時亦偶有半邊臉或手腳抽搐之現象。下列敘述何者錯誤？
(A)抗癲癇藥物 (antiepileptic drugs) 治療效果及預後均佳，青春期後漸痊癒
(B)部分病人與染色體 15q14 有關
(C)半邊大腦切除術 (hemispherectomy) 是最常用來治療此症的外科治療方法
(D)中央及中顳葉區棘波 (central and midtemporal spikes) 為其特徵性之腦電圖 (EEG) 表現
- 51 一位 3 歲男孩，就醫時發現右臉及右手腳每隔 1 秒鐘就有一次抽動的現象，神智仍保持清醒，但神經學檢查發現右手腳已呈癱瘓，這種情形已經持續 1 個月以上。下列敘述何者錯誤？
(A)最可能的診斷是 Rasmussen encephalitis
(B)局部性發作重積狀態 (epilepsia partialis continua) 為其特徵性之臨床表現
(C)大腦核磁共振造影檢查 (MRI) 呈現左大腦半球萎縮現象
(D)病理切片特徵為無數大小不一的空洞，即為海綿狀腦病變 (spongiform encephalopathy)
- 52 目前所知，阿茲海默症 (Alzheimer disease) 成因的危險因子與下列何者最為相關？
(A)年齡老化 (aging) (B)心血管危險因子，如高血壓 (hypertension)
(C)低教育程度 (low education) (D)頭部外傷 (head injury)
- 53 吳小妹是一位國小 6 年級學生，7 天前，右手突然發生不自主的亂動，她無法拿筷子吃飯。雙手平舉時，整隻手臂一直舞動不停無法控制，但是右手力量無減弱，感覺也無異常，身體理學檢查顯示有心雜音。紅血球沉降速率 (ESR) 升高。最有可能的臨床診斷是：
(A)亨丁頓舞蹈症 (Huntington chorea) (B)席登罕氏舞蹈症 (Sydenham chorea)
(C)中風性半邊舞蹈症 (D)高甲狀腺亢進舞蹈症
- 54 承上題，最有診斷價值的檢查是：
(A)腦部核磁共振造影 (magnetic resonance imaging)
(B)腦波檢查 (electroencephalography)
(C)抗鏈球菌溶血素 O 抗體 (anti-streptolysin O, ASLO)
(D)腦脊髓液 (cerebrospinal fluid)
- 55 陳同學是 25 歲博士班研究生，因通過資格考試而與同學去聚餐慶祝，隔天早上起床發現手腳無力，但無感覺異常，也無吞嚥困難或口齒不清的狀況，且神智清楚，而被送至急診求助，有關陳同學之病情，下列敘述何者錯誤？
(A)可能出現低血鉀 (B)肌腱反射低下 (C)有複視現象 (D)有家族遺傳傾向
- 56 一位 24 歲男性因車禍突然出現右側下肢無力及左側下肢感覺異常，經送醫檢查發現右下肢肌力下降、左下肢對冷熱疼痛感覺下降並延伸至同側肚臍處，合併雙下肢深部肌腱反射異常增強及出現 Babinski 反射，患者最可能之神經解剖病灶為何？
(A)右側延腦 (B)左側大腦 (C)右側胸椎脊髓 (D)左側胸椎脊髓

- 57 有關肌失養症 (muscular dystrophy) 的敘述，下列何者錯誤？
(A) 是一種遺傳疾病 (B) 主要是侵犯肢體肌肉，但有時可侵犯顏面肌肉
(C) CPK 值有可能升高 (D) 使用 testosterone 有療效
- 58 一位 24 歲女性於 7 天前出現雙下肢無力和麻痛，3 天後變得完全無法走路同時出現尿滯留的現象。在過去病史方面，患者於 5 年前曾有左眼視力突然喪失，眼科醫師診斷為視神經炎，而視力於 2 至 3 個月後幾乎完全恢復。另外，在 2 年前患者也曾出現複視和右側肢體偏癱的現象，而此症狀也在 2 個月幾乎完全復原。根據以上之敘述，下列何者是此患者最可能之診斷？
(A) 多發性硬化症 (multiple sclerosis)
(B) 慢性脫髓鞘多發性神經炎 (chronic inflammatory demyelinating polyneuropathy)
(C) 神經性梅毒 (neurosyphilis)
(D) 維他命 B₁₂ 缺乏之神經系統併發症
- 59 有關視神經脊髓炎 (neuromyelitis optica, NMO) 和多發性硬化症 (multiple sclerosis, MS) 的比較，下列敘述何者錯誤？
(A) NMO 對於脊髓的侵犯通常都大於 3 節
(B) NMO 之患者較容易出現 NMO-IgG 或 aquaporin-4 抗體
(C) NMO 之患者急性復發時須使用靜脈注射大劑量的 methylprednisolone
(D) β 干擾素 (interferon- β) 和 glatiramer acetate 可以有效的預防 NMO 復發，其效果比預防 MS 復發更好
- 60 軀幹及肢體皮膚呈現 café-au-lait 斑點，是下列何種疾病的特徵？
(A) neurofibromatosis (B) Addison disease
(C) Sturge-Weber disease (D) von Hippel-Lindau disease
- 61 關於雙極性疾患 (bipolar disorder) 治療藥物之敘述，下列何者錯誤？
(A) lithium 在懷孕婦女身上所造成畸胎性，最常見 Ebstein 氏三尖瓣膜異常症 (Ebstein's anomaly)
(B) valproate 在懷孕婦女身上所造成的畸胎性，最常見為膽道閉鎖 (biliary atresia)
(C) lamotrigine 可能引起毒性表皮壞死溶解症 (toxic epidermal necrolysis)
(D) carbamazepine 可能會引起史蒂芬強生症候群 (Stevens-Johnson syndrome)
- 62 有關躁症發作 (manic episode) 在 DSM-IV-TR 的診斷準則 (criteria) 之敘述，下列何者錯誤？
(A) 膨脹的自尊心或自大狂 (B) 睡眠需求減少
(C) 持續時間必須至少 3 天 (D) 比平時多話或不能克制地說個不停
- 63 有關敵意 (hostility) 以及冠狀動脈心臟病的敘述，下列何者錯誤？
(A) 依行為模式理論，A 型行為 (type A behavior) 代表了易怒、不耐煩、急性子，與心肌梗塞和冠狀動脈心臟病的發生率相關
(B) 敵意是 A 型行為的核心成分
(C) 敵意會促進副交感神經的功能
(D) 對心肌梗塞的病人進行團體心理治療以改善其 A 型行為，可以有效地降低死亡率及再梗塞率
- 64 心身醫學 (psychosomatic medicine) 的壓力理論 (stress theory)，下列何者錯誤？
(A) 壓力可能造成神經傳導物質的失調
(B) 壓力可能造成內分泌或免疫力的失調
(C) 生活事件的因應與壓力的調適有關
(D) 一般人認為的正向生活事件，例如陞遷、得獎等，不致於產生壓力
- 65 精神狀態檢查中有關衝動 (impulsivity) 評估，下列何者錯誤？
(A) 衝動評估包含了對性衝動、攻擊衝動，以及其他衝動的控制能力
(B) 人格疾患不會有衝動控制不佳的症狀
(C) 衝動評估必須確認病人有社會化適切行為 (socially appropriate behavior) 的覺察能力
(D) 衝動評估是評估病人對自己與他人所造成的潛在危險

- 66 下列關於血清素症候群（serotonin syndrome）的臨床表現，何者錯誤？
(A)體溫升高 (B)譫妄 (C)便秘 (D)盜汗
- 67 關於廣泛性焦慮症（generalized anxiety disorder）的敘述，下列何者正確？
(A)同時合併重度憂鬱症的個案占非常少數
(B)通常在成年的早期就開始發病
(C)超過九成以上的患者曾經歷恐慌症發作
(D)男女罹患此疾病的比率約略相等
- 68 通常什麼年齡出現第一次恐慌症狀發作，須特別考慮可能合併有內、外科疾患？
(A)兒童期 (B)青少年期 (C) 25~35 歲 (D) 45 歲以上
- 69 智商是評估智力的重要參考，以魏氏智力量表的智商分數為例，常模的平均數（mean）約等於 100，標準差（standard deviation, SD）約等於 15，判斷為輕度智能障礙是智商介於常模平均數的幾個 SD 範圍？
(A) 1~2 SD (B) 2~3 SD (C) 3~4 SD (D) 4~5 SD
- 70 下列敘述何者錯誤？
(A) Flumazenil 是苯二氮平（benzodiazepine）的拮抗劑，可維持作用達數十小時
(B)苯二氮平戒斷症狀有焦慮及躁動，也可能引起幻覺
(C)苯二氮平緩解焦慮症狀快速，當其為治療泛焦慮症時，使用時間宜越短越好
(D)苯二氮平使用會影響記憶力及專注力
- 71 關於天使塵（phencyclidine）的敘述，下列何者錯誤？
(A)有解離性麻醉的作用
(B)作用的機轉類似搖頭丸（3,4-methylene-dioxymethamphetamine, MDMA）
(C)中毒症狀可能呈現極度焦慮
(D)天使塵中毒可以考慮用活性炭洗胃，並不建議酸化尿液幫助排除
- 72 有關吸食強力膠的敘述，下列何者正確？
(A)若出現語無倫次與幻覺，可給予苯二氮平類（benzodiazepines）藥物控制症狀
(B)吸食強力膠有可能會產生耐受性（tolerance），但不常發生戒斷症狀
(C)長期使用會損及大腦與運動功能，但不影響智商
(D)大量使用也不致於有生命危險
- 73 關於失智症的描述，何者正確？
(A)會產生記憶障礙，但不至於呈現人格改變
(B)最常見的是血管性失智
(C)正常老化的認知功能衰退也會顯著影響社交行為
(D)處置上首先是確診，確定是否為可逆性之失智症
- 74 早發而持續之行為規範障礙（conduct disorder）患者預後較差，部分會發展成何種人格異常？
(A)妄想型人格異常 (B)邊緣型人格異常 (C)反社會型人格異常 (D)戲劇型人格異常
- 75 有關神經性厭食症（anorexia nervosa）的敘述，下列何者錯誤？
(A)病患拒絕維持該年齡和身高應有的最低正常體重，導致病患常骨瘦如柴
(B)即使體重已經過輕，但病患仍強烈害怕體重增加或變肥胖
(C)對自己的體重、大小、身材之想法有障礙，例如病患在其瘦弱的情形下，仍堅信自己肥胖
(D)厭食症可能會造成停經或荷爾蒙失調，但停經與否並不是 DSM-IV-TR 厭食症的診斷要件之一

76 1 歲男嬰上消化道鋇劑檢查如下圖，下列敘述何者錯誤？



- (A)術前須做內視鏡檢查和組織切片以獲得確實診斷
(B)上圖呈現胃出口（gastric outlet）可能有阻塞
(C)為先天性胃幽門肥大狹窄（congenital hypertrophic pyloric stenosis）
(D)超音波掃描有助於對該病灶的診斷
- 77 有關兒童急性闌尾炎（appendicitis）的敘述，下列何者最恰當？
(A)小於 2 歲其常見的症狀為腹痛、嘔吐、腹瀉、發燒
(B)大於 2 歲其臨床表現與大人相似
(C)白血球上升是診斷的重要指標
(D)超音波檢查診斷率較電腦斷層高
- 78 一位 45 歲病患，在中風症狀發生後 1 小時之內被送到某醫學中心。經過頭部電腦斷層檢查、急診科與神經內科醫師的評估後，病患符合施打血栓溶解劑 r-tPA 的條件，家屬很焦急的詢問有關 r-tPA 的禁忌症。下列何者非急性梗塞性腦中風（acute stroke）病患使用 r-tPA 的絕對禁忌症？
(A)先前曾經有過腦出血
(B)有胃潰瘍病史
(C)1 個月前有缺血性腦中風
(D)3 週前動過顱內手術
- 79 通常醫師對具完全能力的患者在進行醫療行為前，會事先進行告知以取得同意，然當醫師面對「能力不完全（Incompetent）」的成年病患時（如有自殘行為的精神疾病患者），下列那一倫理準則不適當？
(A)先尋求病人的家屬來為病人「代理同意」
(B)家屬間意思不一致時，以親等近者為優先
(C)代理同意必須符合病人的最大利益，且不違背病人如果意識清醒時會做的決定
(D)醫師逕行以病人最大利益來做決定
- 80 1000 公克的早產兒，在新生兒加護病房的 1 個月治療中，發生了各種嚴重的併發症，包括：呼吸窘迫症、氣胸、肺炎、壞死性腸炎、敗血症及肺炎，現在更因為腦出血而出現呼吸暫停及缺氧，嬰兒將留下嚴重腦神經後遺症，家長經再三考慮後，要求醫師停止一切維持生命的治療，下列何者為最正確的處置？
(A)可以立即停止一切維生治療
(B)請家屬自己移除呼吸器
(C)可以停止升壓劑，但不能移除呼吸器
(D)請家屬簽 DNR，當情況惡化時，不施與急救