

106年第一次專門職業及技術人員高等考試醫師牙醫師藥師考試分階段考試、藥師、醫事檢驗師、醫事放射師、物理治療師、職能治療師、呼吸治療師、獸醫師考試

代 號：1302

類科名稱：醫師(二)

科目名稱：醫學(三) (包括內科、家庭醫學科等科目及其相關臨床實例與醫學倫理)

考試時間：2小時

座號：_____

※本科目測驗試題為單一選擇題，請就各選項中選出一個正確或最適當的答案，複選作答者，該題不予計分!

※注意：本試題禁止使用電子計算器

1. 75歲的李女士這幾個月來家人發現她都不太喜歡出門，沒有活力，感覺相當健忘、睡得不好、食慾不佳、體重減少、常有呼吸困難、胸口悶、全身不舒服，家人帶她至門診評估。下列敘述何者錯誤？
- 老年人憂鬱症常伴隨認知功能的症狀，而被認為是「假性失智症」
 - 甲狀腺機能低下或亢進的病人可能都會伴隨憂鬱的症狀，所以懷疑憂鬱的病人應該測量甲狀腺功能
 - 藥物治療6~8週後，大約60~70%的病人可以得到控制
 - SSRI (selective serotonin reuptake inhibitor) 類的抗憂鬱藥品比TCA (tricyclic antidepressant) 類的藥品更加有效
2. 52歲男性病人過去並無高血壓或心臟病，近半年來運動時呼吸困難逐漸加重且有下肢水腫。經檢查肝腎功能正常，給予利尿劑治療，頸靜脈仍有顯著擴張。門診胸部X光顯示心臟並未擴大，身體診察無心雜音，肝臟稍腫大，有腹水及雙側下肢水腫。心導管檢查右心房平均壓力是15mmHg (正常<8 mmHg)，右心房壓力曲線呈現明顯的Y下降波。本病人另外可能出現下列那一種徵狀 (sign) ？
- 血壓上升且脈搏變寬
 - 呼氣時，頸動脈擴張可能更形顯著
 - 少數病例聽診時會有心包敲擊音 (pericardial knock)，有些會出現「奇脈」(paradoxical pulse)
 - 胸部X光片呈現肺鬱血 (lung congestion) 現象
3. 32歲女性突然覺得心跳很快，這是本週第二次出現，第一次出現在數分鐘之後自行停止。這次已經持續半個小時，當她到達急診時，血壓120/70毫米汞柱，呼吸每分鐘十四次，氧合濃度百分之九十八 (沒有使用氧氣)，心電圖出現窄波規則心率，每分鐘一百八十次。此心律不整經給予頸動脈竇按摩及Valsalva maneuver，心跳並沒有下降。接下來給予何種藥物為佳？
- verapamil 2.5到 5 mg，一分鐘靜脈注射完畢
 - digoxin 0.5 mg，靜脈緩慢注射
 - adenosine 6 mg，靜脈快速注射
 - diltiazem 0.25 mg/kg，一分鐘靜脈注射完畢
4. 有位55歲男性接受一般健檢時被意外發現 hemoglobin 6.0 g/dL (正常值13~17)，MCV = 70 fL (正常值77~102)，RBC count = $200 \times 10^4 / \text{mm}^3$ (正常值 $400 \sim 552 \times 10^4$)。仔細詢問病史，他並沒有明顯的活動性氣促 (dyspnea on exertion, DOE)，但最近確實感到較無力，爬樓梯不能一口氣爬上四樓。他食慾如常，大便習慣並未改變，顏色也與平常差不多。下列各項敘述，何者錯誤？
- 他的貧血病因應該不是thalassemia
 - hemoglobin electrophoresis應非需要優先安排檢查之項目
 - 應予以檢查大便潛血反應 (fecal occult blood test, FOBT)
 - 不需要安排大腸檢查
5. 45歲的秦先生被家屬勸來醫院。他們帶來秦先生的各項檢查結果，並轉述之前醫師的說法，認為秦先生有明顯的酒精性肝傷害，要你說服他戒酒。家屬所提供的數據皆支持秦先生有酒精性肝傷害，除了：
- alanine aminotransferase (ALT) < aspartate aminotransferase (AST)
 - 血中 γ -GT數值偏高
 - 超音波顯示有脂肪肝 (fatty liver) 現象
 - ALT>2000 U/L (normal: 0~40)
6. 56歲的男性，腎病症候群病史，最近2天嘔吐因此沒有吃利尿劑。身體診察有中度的全身水腫，動脈血氣體pH 7.48，PaCO₂ 47 mmHg，HCO₃⁻ 34 mEq/L，血液osmolality 255 mOsmol/kg H₂O，BUN 30 mg/dL，肌酸酐1.5 mg/dL，Na 120 mmol/L。尿液Na⁺ 30 mmol/L，尿液Cl⁻ 8 mmol/L。下列敘述何者錯誤？
- 病人的細胞外液量增加
 - 病人的細胞內液量增加
 - 病人的有效血液容量增加
 - 病人的有效血液容量減少
7. 26歲女性病人，最近一週有多喝和多尿。體重50公斤，血液osmolality 290 mOsmol/kg H₂O，Na 140 mmol/L，K 3.8 mmol/L。尿液osmolality 200 mOsmol/kg H₂O，限水試驗2小時之體重47公斤，尿液osmolality 290 mOsmol/kg H₂O，給予ADH (DDAVP) 後2小時內最高的尿液osmolality 320 mOsmol/kg H₂O。下列敘述何者最正確？
- 最可能的診斷是原發性多飲症 (primary polydipsia)
 - 治療使用限水
 - 治療使用thiazides
 - 最可能的診斷是中樞型尿崩症 (central diabetes insipidus)
8. 30歲男病人主訴左手第2、3指及右手3、4指的遠端指骨關節 (distal interphalangeal joint) 紅腫熱痛已3星期。同時兩側下肢的皮膚也出現許多突出會脫屑的紅疹塊。最可能的診斷為何？
- 類風濕性關節炎

- B.細菌性關節炎
- C.全身性紅斑性狼瘡
- D.乾癬性關節炎

9.一位27歲男性因為牙齦出血不止來到醫院，血液檢查發現血紅素為8.2 gm/dL，白血球1250/ μ L，其中promyelocyte 18%，segmented neutrophil 2%，monocytes 8%，lymphocytes 72%，血小板21000/ μ L。骨髓穿刺檢查證明為acute promyelocytic leukemia。下列各選項，何者是治療此病人所必須的？①platelet transfusion ②chemotherapy ③all-trans retinoic acid

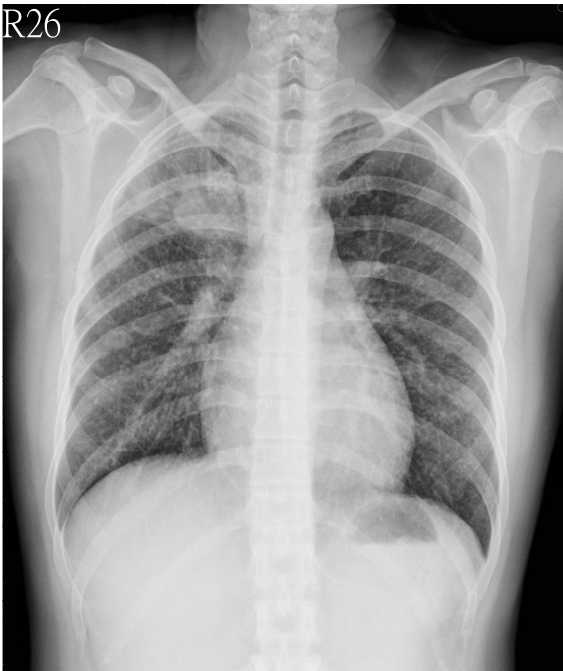
A.①②
B.②③
C.①③
D.①②③

10.一位68歲女性被發現有蛋白尿，抽血檢查顯示血紅素8.7 gm/dL，白血球及血小板正常，白蛋白3.3 gm/dL，球蛋白1.8 gm/dL，Cr 1.7 mg/dL，尿中Bence-Jones protein陽性，頭部X-光如圖所示。此病人最可能的診斷為？



- A. multiple myeloma
- B. carcinoma with bone metastasis
- C. anemia secondary to chronic kidney disease
- D. Paget's disease

11.林老太太因為咳嗽兩個月且體重減輕，至門診就醫，胸部X光如圖所示，最可能的診斷為：



- A. 黴漿菌肺炎
- B. 支氣管擴張症
- C. 肺癌
- D. 肺氣腫

12. 邱女士，因有大量濃痰和咳血至門診就醫，胸部X光如圖所示，最正確的診斷為：



- A. 肺栓塞 (pulmonary embolism)
- B. 支氣管擴張症 (bronchiectasis)
- C. 肺癌 (lung cancer)
- D. 肺纖維化 (lung fibrosis)

13. 50歲男性業務經理，因倦怠、性慾減少、陽痿來診。病人已婚育有一子20歲，自覺症狀自5年前開始每況愈下。病人自認工作勝任愉快、夫妻關係良好。經泌尿科診治，抽血檢查：FSH 2 mIU/mL，LH 1 mIU/mL，testosterone 0.4 ng/mL皆比正常人為低，給予睪固酮注射症狀改善。下列敘述何者最為恰當？

- A. 此為男性更年期，可以睪固酮症狀治療
- B. 睪丸應小而硬
- C. 應測定血中乳促素 (prolactin) 濃度
- D. 應以超音波測量陰莖血流

14. 32歲男性病患，過去身體健康良好。此次因為近一日來四肢無力到急診求診。診視時發現病患在病床上意識清醒，呼吸正常，心跳為每分鐘 124次，規則；血壓120/78 mmHg；四肢無法舉離病床，輕觸和疼痛的感覺雙側相同，深部肌腱反射 (deep tendon reflex) 下降。實驗室檢驗發現血鉀為1.5 meq/L；血中 creatine kinase 671 IU/L (參考值，38~174 IU/L)；甲狀腺刺激素 (thyroid stimulating hormone) 為 0.013 μ IU/mL (參考值，0.35~5.5 μ IU/mL) 和游離T 4甲狀腺素 (free T4 thyroxine) 為4.51 ng/dL (參考值，0.89~1.80 ng/dL)。此病患最有可能的診斷為何？

- A. 原發性皮質醛酮過多症 (primary aldosteronism)
- B. 甲狀腺毒性週期性麻痺症 (thyrotoxic periodic paralysis)
- C. 利尿劑使用過多
- D. 第一型及第二型腎小管酸血症 (renal tubular acidosis)

15. 30歲本國籍未婚男性，有多位男女性伴侶；最近無服用藥物、出國旅遊或飼養寵物情形。五天來發現陸續身上出現紅疹與無痛或癢感的雙手病灶 (如圖)；生殖器無特殊病灶，亦無發燒情形。下列何者為此病人最可能的致病原？



- A. *Streptococcus pyogenes*
- B. *Treponema pallidum*
- C. Dengue virus
- D. Measles virus

16. 一35歲過去無特殊病史之已婚女性，因兩天的發燒、頻尿、左腰痛求診。急診所做血液培養：*Staphylococcus epidermidis* (只在一瓶需氧血液培養瓶長出；另一瓶厭氧瓶及另一套血液培養，則無細菌生長)；尿液常規有膿尿症，尿液培養：*Escherichia coli* (菌量 > 100,000 CFU/mL)，腎臟超音波無特殊發現。此時最適當臨床處置為何？

- A. 安排心臟超音波，尋找感染性心內膜炎之證據
B. 依血液培養報告選擇抗生素，積極治療 *S. epidermidis* 菌血症
C. 依尿液培養報告選擇抗生素，治療 *E. coli* 泌尿道感染
D. 依血液與尿液培養報告選擇抗生素，同時治療 *S. epidermidis* 菌血症與 *E. coli* 泌尿道感染
17. 有關冠心病心肌缺氧之敘述，下列何者錯誤？
A. 心肌缺氧 (myocardial ischemia) 是因為心臟氧氣的供應，不足以應付新陳代謝的需求
B. 穩定性心絞痛患者，其胸痛可能持續數小時之久
C. 不穩定性心絞痛患者，其胸痛有可能是在休息狀態下發作
D. 有些患者心肌缺氧發作時，僅有下巴、脖子、肩膀或手臂不適，而無胸痛
18. 下列有關心雜音 (heart murmur) 之敘述，何者錯誤？
A. 正常健康的人不應該有心雜音
B. 收縮期雜音在第一心音之時或稍後，而結束於接下來的第二心音或稍前
C. 當頸動脈搏動 (upstroke) 時，其心雜音為收縮期雜音；頸動脈下沉時，其心雜音為舒張期雜音
D. 舒張期雜音發生於第二心音之時或稍後，而結束於接下來的第一心音或稍前
19. 下列有關ST節段上升的心肌梗塞 (ST-elevation myocardial infarction, STEMI) 的敘述，何者錯誤？
A. 病態生理學為血管內粥狀硬化斑塊破裂，產生急性血栓將血管完全阻塞
B. 心肌肌鈣蛋白 (cardiac troponin) 升高，通常可持續一週
C. 通常到院前死亡是因為急性心衰竭
D. 下壁心肌梗塞 (inferior wall myocardial infarction) 病患例行要做右前胸壁心電圖
20. 下列何者不是造成動脈粥狀硬化的主要危險因子？
A. 高血壓
B. 喝酒
C. 抽菸
D. 血漿高密度脂蛋白膽固醇 (HDL cholesterol) 過低 (小於40 mg/dL)
21. 一位25歲的女性病人因為最近一週發生胸悶而求診，胸悶的發作與活動無關；身體診察時在胸骨旁左下緣可聽見收縮中期滴答聲 (mid-systolic click) 以及第二度收縮末期雜音 (late systolic murmur)，下列何項是確認診斷的最佳診斷工具？
A. 標準12-導程心電圖
B. 胸部X-光片
C. 電腦斷層檢查
D. 心臟超音波
22. 下列何種藥物不可使用於non-ST elevation myocardial infarction或不穩定性心絞痛患者？
A. aspirin
B. low-molecular-weight heparin
C. unfractionated heparin
D. r-tPA (recombinant tissue plasminogen activator)
23. 有關單獨二尖瓣狹窄 (isolated mitral stenosis) 之敘述，何者正確？
A. 大多數病患狹窄愈嚴重，第一心音 (S₁) 愈弱
B. opening snap如果聽得見，是在心收縮期
C. 感染性心內膜炎在單獨二尖瓣狹窄病患的機率與合併二尖瓣閉鎖不全病患相同
D. 臨床症狀除運動時呼吸困難外，有時會出現咳血、肺栓塞或肺炎等
24. 一位50歲男性主訴胸部不適與行動時氣促，無高血壓病史，血壓130/80 mmHg，心跳規則每分鐘76次，聽診上有第四心音，但並無明顯雜音，胸部X光片無明顯異常，心電圖呈現左心室肥厚合併ST-T波變化，而心臟超音波呈現嚴重左心室肥厚與正常左心室收縮功能。下列何種藥物最不適當？
A. digitalis
B. beta blockers
C. diltiazem
D. verapamil
25. 目前治療C型肝炎的標準療法為何？
A. 干擾素單獨使用
B. 雷巴威林 (ribavirin) 單獨使用
C. 干擾素及雷巴威林 (ribavirin) 合併使用
D. 干擾素與干安能 (lamivudine) 合併使用
26. 在臺灣引起肝膿瘍最常見的細菌為何？
A. 幽門螺旋桿菌 (*H. pylori*)
B. 大腸桿菌 (*E. coli*)
C. 金黃色葡萄球菌 (*S. aureus*)
D. 克雷白氏肺炎桿菌 (*K. pneumoniae*)
27. 中年B型肝炎病人，突然間出現右上腹疼痛、冒冷汗、血壓降低且血紅素降低，最可能的診斷是？
A. 肝癌破裂
B. 胰臟發炎
C. 胃食道逆流

- D.胃潰瘍
- 28.一位61歲男性慢性B型肝炎病人，經檢查發現在肝臟右葉有兩個肝細胞癌，直徑分別為4公分與3.5公分，左葉亦有一個肝細胞癌，直徑為1.5公分，主肝門靜脈暢通，病人肝功能Child-Pugh分級為A。在臺灣此病人最適當之初步治療方式為何？
- 肝腫瘤切除術
 - 標靶藥物治療
 - 肝移植手術
 - 經肝動脈栓塞治療術
- 29.下列有關幽門螺旋桿菌之敘述，何者正確？
- 由於urease test之診斷率過低，因此需以細菌培養來確立診斷
 - 無潰瘍之消化不良患者，若罹有此菌，國際共識認為需要殺菌
 - 將幽門螺旋桿菌殺菌清除後，一定會增加胃食道逆流疾病之機會
 - 胃潰瘍患者之幽門螺旋桿菌之罹患率低於十二指腸潰瘍患者
- 30.下列有關消化性潰瘍治療藥物之敘述，何者錯誤？
- 制酸劑（antacid）宜與第二型組織胺拮抗劑（H₂ receptor antagonist）併用以增加療效
 - 長期服用第二型組織胺拮抗劑可能有陽痿、男性女乳症、月經失調等藥物不良反應
 - 長期服用質子幫浦抑制劑（proton pump inhibitor）可能會增加骨質疏鬆與髖骨骨折之機會
 - 制酸劑會抑制四環素（tetracycline）在胃腸道之吸收
- 31.調整飲食為治療胃腸疾病重要的手段，下列有關胃腸疾病與飲食方式調整的敘述，何者錯誤？
- gastroparesis患者最好用liquid meals
 - dumping syndrome患者須限制脂肪量
 - irritable bowel syndrome患者可考慮高纖飲食
 - short bowel syndrome患者可進食medium-chain triglyceride
- 32.治療慢性腎病（chronic kidney disease）合併之高血壓時，首選藥物為：
- 利尿劑（diuretics）
 - 鈣離子阻斷劑（calcium channel blockers）
 - β-阻斷劑（β-blockers）
 - 血管張力素轉化酶阻斷劑（angiotensin-converting enzyme inhibitors）或血管張力素接受器阻斷劑（angiotensin receptor blockers）
- 33.一名58歲第5期慢性腎病男性，因胸痛1小時來院求診，身體檢查血壓150/94 mmHg，脈搏每分鐘80次，呼吸每分鐘18次，心臟聽診有明顯的心包膜摩擦音，下肢微腫，實驗室檢查血鈉135 mmol/L，血鉀5.3 mmol/L，血紅素8.0 g/dL，心電圖呈廣泛性ST-segment上升。下列何項是最根本的治療？
- 給予kayexalate（sodium polystyrene sulfonate）降低血鉀
 - 透析（dialysis）
 - 輸血（blood transfusion）
 - 經皮冠狀動脈介入治療（percutaneous coronary intervention）
- 34.20歲男性，因下肢水腫住院，血清白蛋白是2.3 g/dL，血中尿素氮和血清肌酸酐各為27/1.2 mg/dL，24小時尿液蛋白質流失測得18 g。腎臟切片病理檢查，發現光學顯微鏡下腎絲球的結構正常。下列敘述何者正確？
- 電子顯微鏡下應該看得到電子密集沈積
 - 通常血清補體是正常的
 - 如果治療有效，通常不會再發
 - 通常對類固醇治療的效果不佳，有效果的約只有30%
- 35.下列有關anti-CCP（anti-cyclic citrullinated peptide antibody）之敘述，何者錯誤？
- 多出現在類風濕性關節炎（RA）病患
 - 一般而言此抗體高低與RA疾病的嚴重度相關
 - 此CCP之形成，是由精氨酸（arginine）經由PAD酶轉換成瓜氨酸（citrulline）
 - 使用anti-TNFα治療RA，anti-CCP抗體不會下降
- 36.目前診斷Sjögren's症候群，下列何種條件，可診斷原發性乾燥症（primary Sjögren's syndrome）？①口乾 ②眼乾 ③Schirmer's test (+) ④唾液腺體切片異常（超過1 focus淋巴球聚集） ⑤唾液腺功能檢查異常 ⑥血中抗SSA或SSB抗體陽性 ⑦關節疼痛
- ①②③④
 - ①②⑤⑦
 - ①②③⑤
 - ①②⑥⑦
- 37.下列的何種全身性血管炎會有氣喘病的發作？
- Churg-Strauss syndrome
 - Goodpasture's syndrome
 - essential mixed cryoglobulinemia
 - drug-induced vasculitis
- 38.32歲男性病人，因反覆發作葡萄膜炎（uveitis）從眼科轉診過來；詳細病史，發現其已有一年多常有口腔潰瘍疼痛的病史，且兩下肢也時常出現有壓痛的皮膚紅疹。但無慢性下背痛的病史，下列那一項檢查，可能具診斷的價值？
- pathergy test

- B. Schober test
C. Schirmer's test
D. PPD skin test
39. 一位17歲的女性罹患蕁麻疹已有二年之久。時常會有無預警的發生全身搔癢、紅斑及條痕（erythema and wheal）出現。經服用抗組織胺（anti-histamine）有效，但是無法根除。則下列那一種檢查對疾病的病因追查最有幫忙？
A. 血清補體值（serum complement level）
B. 嗜伊紅性白血球的總數（total eosinophil count）
C. 抗過敏原IgE抗體的效價（allergen-specific IgE titer）
D. 血清冷凝球蛋白的存在（presence of serum cryoglobulin）
40. 一40歲女士因左乳房腫塊求診。體檢發現單一腫塊，堅實，無觸痛感，邊界不規則及模糊，固定不動於皮膚。在這個階段最適當的檢查為何？
A. 乳房X光攝影
B. 切除性生檢（excisional biopsy）
C. 乳房X光攝影後切除性生檢
D. PET掃描
41. 一位33歲男性病人，有一約6 cm前縱膈腔腫瘤，經抽血檢查發現血清的CEA濃度正常，AFP增加（80 ng/ml，normal range：<20 ng/mL），beta HCG增加（150 mIU/mL，normal range：<1 mIU/mL）；他的腫瘤最有可能是：
A. 肝癌（hepatocellular carcinoma）
B. 精母細胞生殖細胞癌（seminoma）
C. 非精母細胞生殖細胞癌（non-seminomatous germ cell tumor）
D. 胸腺瘤（thymoma）
42. 一位40歲女性病人由大腸鏡發現在升結腸有一腫瘤，而沒有其他息肉或發炎性大腸病變。病理切片發現是腺癌，分化不好（poorly differentiated adenocarcinoma），她媽媽於48歲死於子宮內膜癌，她爸爸目前健康良好，她43歲的姊姊在2年前診斷為早期結腸癌，追蹤至今無復發。此外，病人無其他兄弟姊妹，經過右半結腸切除，證實是T3 N1 M0腺癌，她擔心2個小孩有結腸癌的風險，想做基因檢測，此病人最有可能是那一種家族性的癌症症候群？
A. BRCA2突變
B. 遺傳性非息肉性大腸直腸癌（hereditary nonpolyposis colorectal cancer（HNPCC））
C. 家族性腺瘤性多發性息肉症候群（familial adenomatous polyposis（FAP））
D. Li-Fraumeni症候群（Li-Fraumeni syndrome）
43. 下列何種營養素的缺乏是酗酒病人貧血最常見的原因？
A. folic acid
B. vitamin B₁₂
C. iron
D. zinc
44. 一位病人在體檢時發現血小板數為65000/ μ L，紅血球及白血球正常，下列何項檢查對於釐清血小板低下的原因幫忙最小？
A. platelet antibody
B. antibody to hepatitis C virus
C. antibody to human immunodeficiency virus
D. antinuclear antibody
45. 下列何種抗癌藥物最不會造成白血球減少（neutropenia）？
A. sunitinib
B. paclitaxel
C. gefitinib
D. gemcitabine
46. COPD患者休息狀態時，動脈血已出現缺氧現象，該病患較不可能因COPD而出現下列那一項呼吸生理的障礙？
A. 第一秒吐氣量（FEV₁）低於預期值的50%
B. 分流（shunt）增加
C. 換氣／灌流失衡（ventilation/perfusion mismatching）
D. 第一秒吐氣量（FEV₁）低於預期值的25%時，可能同時伴有動脈血中二氧化碳升高（PaCO₂）
47. 有關阻塞性睡眠呼吸中止症（obstructive sleep apnea, OSA）的敘述，下列何者錯誤？
A. 主要是靠肺量計（spirometry）和腦波圖來診斷
B. 肥胖者與OSA的發生有密切關係
C. 容易有打鼾、白天嗜睡及夜間睡眠呼吸中斷等症狀
D. 治療以睡眠時佩戴正壓呼吸器（continuous positive airway pressure）為主
48. 以標靶藥物（酪胺酸動力酶抑制劑，tyrosine kinase inhibitor）治療非小細胞肺癌，治療效果最主要的決定因素為何？
A. 細胞分類—肺腺癌
B. 性別—女性
C. 抽菸史—不抽菸者
D. 表皮成長因子受體（epidermal growth factor receptor）特定基因變異
49. 下列關於氣喘（bronchial asthma）的治療敘述，何者正確？
A. 宜常規使用速效性乙二型交感神經增強劑（rapid acting β -agonist）來控制症狀

- B.使用中劑量吸入性類固醇而效果不佳時，應優先提高類固醇劑量來控制發炎反應
- C.使用吸入型長效性乙二型交感神經增進劑與吸入型類固醇合併製劑，可有效控制持續性氣喘（persistent asthma）
- D.白三烯酸拮抗劑（leukotriene antagonist）適用於重度持續性氣喘（severe persistent asthma）
- 50.快速、淺短呼吸指數（rapid-shallow-breathing index）為何時，病患成功脫離呼吸器之機會較高？
- A.< 105
- B.< 140
- C.< 210
- D.< 250
- 51.50歲女性，有一甲狀腺結節，併高血壓，後來發現是甲狀腺髓質癌併嗜鉻細胞瘤。則她及她的小孩要作何種致癌基因（oncogene）檢查？
- A.RAS
- B.TRK
- C.ERK
- D.RET
- 52.維生素D可調控鈣質吸收及肌肉力度的強弱，抽血檢驗何種項目可以測知體內維生素D含量不足？
- A.25 (OH) D
- B.1,25 (OH)₂ D
- C.副甲狀腺素（PTH）
- D.血中游離鈣的濃度
- 53.下列何者不是脂蛋白分解酵素（lipoprotein lipase）缺乏症之典型臨床表現？
- A.發疹性黃色瘤（eruptive xanthomas）
- B.胰臟炎
- C.動脈硬化
- D.三酸甘油酯過高
- 54.下列那一種狀況合併之糖尿病是由於胰島素分泌不足引起？
- A.type A insulin resistance
- B.leprechaunism
- C.Rabson-Mendenhall syndrome
- D.mutation(s) in insulin promoter factor-1 (IPF-1)
- 55.下列有關性病及病原菌配對，何者錯誤？
- A.chancere-*Treponema pallidum*
- B.chancroid-*Haemophilus ducreyi*
- C.lymphogranuloma venereum-*Chlamydia trachomatis*
- D.granuloma inguinale (Donovanosis) -*Mycoplasma genitalium*
- 56.細菌性脊椎骨髓炎最常見致病菌種為：
- A.*Staphylococcus aureus*
- B.*Salmonella enteritidis*
- C.*Escherichia coli*
- D.Viridans group *Streptococcus*
- 57.下列有關類鼻疽（melioidosis）之敘述，何者錯誤？
- A.致病菌為*Burkholderia pseudomallei*
- B.最常見臨床表現為急性社區型肺炎
- C.最佳治療選擇為ceftazidime或carbapenems等後線抗生素
- D.療程約4週內，復發率低
- 58.下列有關各項抗生素常見不良藥物反應之敘述，何項最不適當？
- A.clindamycin-腹瀉
- B.gentamicin-腎毒性
- C.linezolid-皮疹
- D.vancomycin-紅人症候群（red man syndrome）
- 59.關於bacterial meningitis的敘述，下列何者錯誤？
- A.CSF opening pressure常大於180 mmH₂O
- B.CSF/serum glucose ratio大於0.4
- C.CSF protein上升，常大於45 mg/dL
- D.CSF Gram stain細菌染色之陽性率>50%
- 60.在臺灣地區未有肝膽疾病之病人，如罹患原發性肝膿瘍，其最可能的致病菌是：
- A.金黃色葡萄球菌（*staphylococcus aureus*）
- B.A族鏈球菌（group A *streptococcus*）
- C.大腸桿菌（*E. coli*）
- D.克雷白氏肺炎桿菌（*Klebsiella pneumoniae*）
- 61.下列有關不明熱（fever of unknown origin）的分類，何者錯誤？
- A.院內型的不明熱（nosocomial FUO）

- B.社區型的不明熱 (community FUO)
C.愛滋病毒相關的不明熱 (HIV associated FUO)
D.嗜中性白血球低下的不明熱 (neutropenic FUO)
- 62.一位病友疑似誤食遭到日本福島核災輻射塵污染之食物。除可使用碘化鉀 (potassium iodide) 治療碘 (iodine) -131污染外，亦可使用下列何者治療銫 (cesium) -137污染？
A.aluminum phosphate
B.bicarbonate
C.calcium diethylenetriaminopentaacetate
D.Prussian blue
- 63.承上題，有一項檢查為輻射傷害之敏感指標，與病友輻射暴露量與預後相關。在輻射暴露後之數日內需要每日多次檢測。此項上題病友最需要頻繁檢驗之項目為何？
A.絕對淋巴球計數 (absolute lymphocyte count)
B.絕對嗜中性白血球計數 (absolute neutrophil count)
C.乳酸脫氫酶 (lactate dehydrogenase)
D.嗜中性白血球染色體分析 (neutrophil chromosomal analysis)
- 64.一位55歲男性這兩天意識變化被送至急診處。病人一個月前診斷為肺癌，但他拒絕任何進一步治療。家人敘述病人這個月情緒低落，但進食情況尚可，無嘔吐或發燒。身體檢查：體溫36.8°C，血壓130/78 mmHg，脈搏每分80次，呼吸每分19次。病人對時空有錯亂情形，以及嗜睡；其他神經學檢查無異常；右上鎖骨窩有一拇指大的淋巴結，下肢無水腫。初步檢查血比容42%，白血球8,300/mm³，血小板240,000/mm³；尿液檢查正常；尿素氮15 mg/dL，ALT 30 U/L，血糖156 mg/dL。血清電解質，Na⁺ 122，K⁺ 5.5，Cl⁻ 86 (電解質單位mmol/L)。有關此病人的可能診斷，下列那一個最適當？
A.肺癌併發阻塞性肺炎
B.肺癌併發腦部轉移
C.肺癌併發厭食
D.肺癌併發抗利尿激素分泌不當
- 65.承上題，在急診處對該病人的處置，下列何者最為適當？
A.腦部電腦斷層攝影，並給予口服kayexalate 60 mg
B.尿液滲透壓測定，並給予0.9% NaCl
C.動脈血氣體分析，並作血液的細菌培養
D.腦脊髓液檢查，並給予5%葡萄糖溶液，加入5單位的短效胰島素
- 66.75歲林先生，平時有失智症及糖尿病，偶而失眠。這幾天突然不講話，且有尿失禁現象，家屬起初不以為意，三日後狀況惡化，帶至急診室，經診斷為肺炎，下列敘述何者正確？
A.林先生沒有老年病症候群
B.林先生之表現為失智症惡化造成
C.林先生可能有醫源性問題
D.林先生一開始之表現為非典型表現
- 67.63歲張女士，3個月前成人健檢報告顯示總膽固醇264 mg/dL，三酸甘油酯145 mg/dL，高密度脂蛋白膽固醇59 mg/dL，其它正常。張女士不抽菸，無其他疾病史，父親有糖尿病。複查結果低密度脂蛋白膽固醇150 mg/dL，血壓126/72 mmHg，身體質量指數 (BMI) 30.1 kg/m²，下列敘述何者最適當？
A.張女士屬於心血管疾病中度風險者 (moderate risk)
B.張女士之低密度脂蛋白膽固醇高於目標值
C.此時只須繼續生活方式改善，不須給予statin類藥物治療
D.須依Framingham Heart Study公式推估5年內罹患冠心症之風險值，才能決定張女士之膽固醇目標值
- 68.一位60歲女性，因屬骨質疏鬆症之高危險群，接受雙能量X光吸收儀 (DEXA) 骨質密度篩檢。檢查報告顯示有T值 (T-score) 及Z值 (Z-score)，下列數值何者為骨質疏鬆症的診斷標準？
A.T值≤-1.0
B.T值≤-2.5
C.Z值≤-1.0
D.Z值≤-2.5
- 69.一位52歲患有高血壓並服用藥物的男性，計畫到印度鄉下去旅遊七天，若您要給他建議，下列何者不適當？
A.高血壓藥可以不帶，因旅遊時間只有七天
B.自備ciprofloxacin以治療旅程中可能發生的旅遊者腹瀉或泌尿道感染
C.攜帶一些消炎止痛藥及抗組織胺以備不時之需
D.飲食必需煮熟，煮開，剝皮，否則就不要吃
- 70.王小姐是一位憂鬱症患者，長期使用藥物治療。最近由於和男朋友吵架，情緒低落且失眠更為嚴重，數次向朋友表示要燒炭自殺，並買了一包炭回家。下列何者為最適當的處理方式？
A.調整抗憂鬱藥物
B.請家人多注意病人的行為
C.詳細評估壓力來源
D.轉介精神醫療院所住院治療
- 71.依據2011年的發表，美國、加拿大、英國之全科醫師 (家庭醫師) 占全部醫師的比例分別為31%、48%、68%。依此全科醫師比例來考量，有關這三個國家醫療花費分別占國內生產總值 (Gross Domestic Product, GDP) 比例的描述，下列何者正

確？

- A. 美國最高
- B. 加拿大最高
- C. 英國最高
- D. 三個國家相似

72. 一位83歲男性，有認知能力退化現象，與女兒同住。被女兒送至急診室，他看起來營養狀況不良，身體可聞到尿味，兩上臂有瘀青現象，左手腕有擦傷。看起來有害怕的眼神，但他否認有任何人傷害他。急診室醫師在診療病人後首先應採取的作為，下列何者最適當？

- A. 告訴他女兒，病人可能被虐待
- B. 儘快請他女兒將病人帶回家
- C. 聯絡社工來協助處理
- D. 安排尿液檢查

73. 關於緩和醫療（palliative care），下列敘述何者正確？

- A. 依據安寧緩和醫療條例，不施行心肺復甦術，應由二位醫師診斷確為末期病人，且應有意願人簽署之意願書
- B. 非類固醇類抗發炎藥（NSAID）控制神經痛之效果良好
- C. 對非類固醇類抗發炎藥無效之疼痛，可給予meperidine（Demerol）
- D. 根據Kubler Ross的理論，對親人死亡之悲傷調適階段，為否認、憤怒、討價還價、憂鬱

74. 61歲男性突發性的胸痛、呼吸困難，其胸部X光如圖示，最主要的診斷為何？



- A. 肺氣腫
- B. 肺挫傷出血
- C. 氣胸
- D. 肺炎

75. 一位76歲獨居老人有心律不整之病史，平常服用毛地黃（Digoxin）控制。本次因頭暈、噁心和胸悶，被鄰居發現並且帶來急診室。經病史詢問後，病人表示因為心情不好就將半月份的毛地黃都吃下去，到院時意識清楚，體溫正常、呼吸22次/min、心跳42次/min、血壓96/60mmHg，下列何項處置最不恰當？

- A. 抽血檢測毛地黃濃度（digoxin level）
- B. 給予硝化甘油（nitroglycerin）
- C. 給予經皮心臟節律器（transcutaneous pacemaker, TCP）
- D. 靜脈注射atropine 0.5mg

76. 下列何種無脈搏電活性（pulseless electric activity, PEA）病人，接受碳酸氫鈉（sodium bicarbonate）治療最有效果？

- A. 二氧化碳過高之呼吸性酸血症病人
- B. 心電圖顯示竇性心律且窄的QRS波型之出血性休克病人
- C. 心電圖呈現每分鐘45下且寬的QRS波形之高血鉀病人
- D. 心跳呼吸停止之代謝性酸血症病人

77. 一位9歲小孩在游泳池中，被發現溺水漂浮在水中，下列敘述何者錯誤？

- A. 急救溺水的病人，仍維持叫病人、叫他人打電話119求救，開始心肺復甦術
- B. 應儘早清除此病人呼吸道的水分，儘速實施哈姆立克急救術
- C. 此溺水病人可能產生頸椎受傷的發生率低於千分之一，不需例行性使用頸圈
- D. 當病人在淺水域或脫離水域時，可以施予口對鼻呼吸，暫時取代口對口呼吸

78. 一位心臟停止的病人被送來急診，急診醫師已插入氣管內管，這時候呼吸通氣速率最恰當為？

- A.每4秒給一次呼吸
- B.每6秒給一次呼吸
- C.每8秒給一次呼吸
- D.每10秒給一次呼吸

79.周醫師在幫病患王老先生進行胃鏡檢查時，發現王老先生胃部有一處胃潰瘍，周醫師初步判斷應該屬於良性潰瘍而沒有幫王老先生進行切片檢查。胃鏡檢查結束，王老先生很擔心該胃潰瘍會不會是胃癌，而多次詢問周醫師是否應該馬上再次做胃鏡配合切片檢查，周醫師告知只要吃藥4個月胃潰瘍就可以痊癒。4個月後，王先生再度接受胃鏡檢查，切片檢查顯示為胃癌。周醫師為了避免醫療糾紛，在第一次胃鏡報告上增加「病患想先吃藥」的敘述。下列敘述何者正確？

- A.可以有效避免醫療糾紛
- B.屬於醫療糾紛發生後必要的病歷補登行為
- C.雖然在倫理上有可議之處，在法律上卻是完全合法
- D.不只在倫理上有可議之處，在法律上也是違法的行為

80.對於醫師診斷為不可治癒的癌症末期病患，在病人清醒情況下，根據安寧緩和醫療條例，下列那項要求合法？

- A.病人要求放棄施行心肺復甦術
- B.未經病人同意，家屬要求放棄施行心肺復甦術
- C.病人請醫師給予藥物以提早結束生命及痛苦
- D.違反病人放棄施行心肺復甦術的意願，家人請求醫師全力救治，包括心肺復甦術