

萬能科技大學

106 學年度碩士班甄試

經營管理研究所碩士班
營建科技系碩士班
資訊管理系碩士班
電資研究所碩士班
環境工程系碩士班
化妝品應用與管理系碩士班
招生簡章



本簡章請自行下載

地址：32061 桃園市中壢區萬能路 1 號

招生專線：03-4517256

報名網頁：<https://saip.vnu.edu.tw/admission>

萬能科技大學研究所碩士班甄試入學招生委員會 編印

碩士班甄試入學招生重要日程表

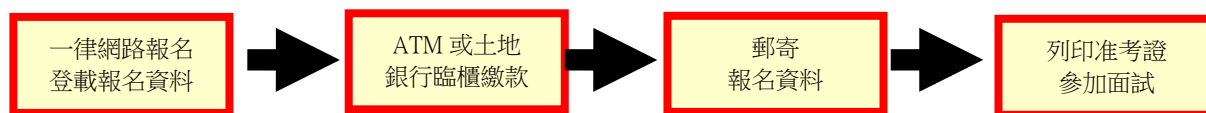
105年10月							105年11月							105年12月						
日	一	二	三	四	五	六	日	一	二	三	四	五	六	日	一	二	三	四	五	六
						1			1	2	3	4	5					1	2	3
2	3	4	5	6	7	8	6	7	8	9	10	11	12	4	5	6	7	8	9	10
9	10	11	12	13	14	15	13	14	15	16	17	18	19	11	12	13	14	15	16	17
16	17	18	19	20	21	22	20	21	22	23	24	25	26	18	19	20	21	22	23	24
23	24	25	26	27	28	29	27	28	29	30				25	26	27	28	29	30	31
30	31																			

106年1月							106年2月							106年3月						
日	一	二	三	四	五	六	日	一	二	三	四	五	六	日	一	二	三	四	五	六
1	2	3	4	5	6	7				1	2	3	4				1	2	3	4
8	9	10	11	12	13	14	5	6	7	8	9	10	11	5	6	7	8	9	10	11
15	16	17	18	19	20	21	12	13	14	15	16	17	18	12	13	14	15	16	17	18
22	23	24	25	26	27	28	19	20	21	22	23	24	25	19	20	21	22	23	24	25
29	30	31					26	27	28					26	27	28	29	30	31	

※報考學生錄取後，經發現與報名資格不符者，一律取消其錄取及入學資格，學生不得異議。

項次	工作事項	日期
1	簡章(網路免費下載)	即日起
2	報名(一律採網路報名)	105年11月21日(星期一) 09:00 ~12月15日(星期四) 15:00
3	報名資料現場收件截止日期	105年12月16日(星期五) 09:00~16:30
4	列印准考證 (上網查詢資格審查結果)	105年12月21日(星期三) 10:00 開放
5	資格不符申覆截止日期	105年12月26日(星期一)
6	甄試(面試)日期	106年1月6日(星期五)
7	查詢甄試總成績(網路查詢)	106年1月11日(星期三) 10:00 開放
8	成績複查截止日期	106年1月13日(星期五) 09:00 截止
9	放榜(公告、上網)	106年1月16日(星期一) 12:00 公告
10	正取生報到	106年1月19日(星期四) 10:00~11:00
11	正取生報到後缺額公告	106年1月20日(星期五) 12:00
12	備取生報到	另行通知
13	備取生遞補作業截止日	106年8月31日(星期四)

萬能科技大學網路報名流程圖



請考生於報名時間內，一律網路報名

進入報名網頁閱
讀報名注意事項

進入報名系統網頁 <https://saip.vnu.edu.tw/admission> 選擇考試類別，進入系統輸入報名資料。(報名時間 105 年 11 月 21 日 09:00 起至 105 年 12 月 15 日 15:00 止，為避免網路塞車，請儘早上網報名，逾期概不受理。)

輸入、登載考生
報名資料，書審
資料上傳或郵寄

報名資料輸入完畢，列印網路報名表。(請考生確實填寫，並核對登載資料無誤後，於列印之報名表考生簽名欄位上親自簽名。)

※書面審查資料選擇上傳或郵寄。

※考生報名表登載資料請確實，如造成疑義概由考生自行負責。

產生
繳款虛擬帳號

完成網路報名登載程序後，送出報名資料及產生繳款虛擬帳號，考生可列印虛擬帳號(6014-開頭)辦理繳費。(每位考生送出登載資料即產生虛擬帳號，且僅限登載報名考生使用，繳款金額或帳號錯誤，均會造成繳費失敗。)

繳交報名費用
ATM、土銀臨櫃

請選擇以下任一方式於105年11月21日09:00起至105年12月15日15:00前完成繳費。可使用各銀行自動櫃員機(ATM)轉帳(所產生手續費用概由各行庫規定)或至台灣土地銀行臨櫃繳款。

查詢繳費
低收入戶免繳費

繳費查詢系統開放時間：繳費日隔天13:00以後可上網查詢確認。

低收入戶考生，免繳報名費(檢附證明請考生詳閱簡章規定)，低收入戶考生須於時間內完成各項報名手續，經審核不合格者，需依本招生委員會通知補繳費用。

列印
報名專用信封

至<https://saip.vnu.edu.tw/admission>列印報名文件袋封面及網路報名信封封面(請以A4白紙列印)，請自備A4及B4大小之報名信封，並將列印之報名文件袋、網路報名信封封面分別貼於自備之A4及B4信封上。

裝袋置入
報名資料

報名文件請依報名文件袋封面所列之順序，由上而下整理齊全，並用迴紋針夾妥，置入報名文件袋(A4信封)。

郵寄或上傳
考生報名資料

將報名文件袋(A4規格)及指定繳交資料裝入報名專用信封(B4規格)，於報名截止日105年12月16日前以掛號郵寄至本校「106學年度碩士班甄試入學招生委員會」。無法於限期完成郵寄資料者，可於報名資料現場收件截止日期(12月18日09:00-16:30)至本校教務處註冊組繳交。**【書面審查資料選擇上傳或郵寄】**

列印准考證
參加面試

完成報名程序，請於105年12月21日10:00起至<https://saip.vnu.edu.tw/admission>登載報名網頁，進入列印准考證，並於106年1月6日參加面試。(請考生攜帶准考證及身分證應試)。

注意事項：

- 一、 每份報名表只限報名一個系組別，報名後不得要求更改。
- 二、 報名資料於系統填寫確認後不得以任何理由要求更改報考資料，同時無論錄取與否，報名資料概不退還，相關資料請自行影印存底。
- 三、 如個人資料遇特殊字，電腦無法顯示該字體時，請省略輸入，待報名表印出後，於報名表上以人工填寫方式填寫。
- 四、 各項報名表件所要求提供之證件資料係供教務處審查報名資格使用，若指定繳交資料中亦要求提供相同資料(例如學歷證件等)，敬請另外提供以利審查評分。
- 五、 **報名繳交之資料如表件不全或資格不符而遭退件無法報名者應自行負責，所繳報名費扣除作業費新台幣200元予以退還，網路報名及郵寄前務請再次核對確認。**

106 學年度碩士班 甄試入學各所招生名額表

所(組)別	招生名額
經營管理研究所經營管理組	3
經營管理研究所觀休餐旅組	3
資訊管理系碩士班	5
營建科技系碩士班	5
電資研究所	5
環境工程系碩士班	5
化妝品應用與管理系碩士班	10
合計	36

獎助學金

就學助學金

106 學年度經甄試入學管道錄取並完成註冊者，
獎助學金 4 萬元(5,000 元*8 個月)。

※獎助學金申請與發放方式，均依本校獎助學金相關辦法辦理※

目 錄

學校簡介-----	1
學校辦學特色-----	2
學校辦學績效-----	3
經營管理研究所簡介-----	8
資訊管理系碩士班簡介-----	11
營建科技系碩士班簡介-----	14
電資研究所簡介-----	17
環境工程系碩士班簡介-----	21
化妝品應用與管理系碩士班簡介-----	24
壹、報名資格-----	27
貳、招生所別、名額及甄試項目-----	28
參、修業年限-----	34
肆、報名規定事項及繳交資料-----	34
伍、准考證列印方式-----	36
陸、甄試(面試)日期、時間及地點-----	36
柒、成績計算及成績複查-----	36
捌、錄取-----	36
玖、報到-----	37
拾、簡章獲得方式-----	37
拾壹、其他-----	37
拾貳、考生申訴處理辦法-----	38
拾參、附表	
1、報名表-----	39
2、碩士班入學推薦書-----	40
3、放棄錄取資格聲明書-----	41
4、複查成績申請表-----	42
5、持國外學歷報考切結書-----	43
6、申訴申請表-----	44
7、報名文件袋封面-----	45
8、報名專用信封封面-----	46
9、交通資訊-----	47
10、校內餐廳營業資訊-----	53
11、本校位置圖-----	54
12、本校校園導覽圖-----	55

萬能科技大學學校簡介

學校願景：本誠信、前瞻、務實及追求卓越之辦學理念，邁向頂尖科技大學，成為培育人文與科技兼備人才的典範。

交通環境：從台北經國道一號（中山高速公路）內壢交流道出口下（57K），到本校約 2 分鐘。另可經縱貫鐵路、桃園機場國道二號、高速鐵路桃園站到達本校，多家客運公司沿線設有固定班車行經本校，間有學生專車進入校園，交通安全便利，校內並設置汽、機車停車場，提供充足停車位。

校園環境：

1. 全國唯一航空城大學，國家級重點產業發展人才培育大學。
2. 畢業生就業率全國科大第一。
3. 國家級技能檢定考場數為全國第一，輔導學生取得各項專業證照，建立就業競爭力。
4. 國際化私立科大第一，技職校院外籍生人數最多，國際化教學環境最優。
5. 教育部肯定教學卓越重點大學，辦學成效為桃竹苗科大之冠。
6. 教育部評鑑一等與品德教育績優大學
7. 辦學品質榮獲國際 ISO 暨國際 IEET 認證。
8. 位居桃園地區八大工業區樞紐，提供多元實習與就業機會。
9. 校園全區提供無線網路服務，建置 6A 等級雲端數位教學環境。
10. 各系師資優良，設備、設施及儀器質量皆優。
11. 優質化環境、生態森林 e 化校園、校舍全部無線網路及空調設備。
12. 校內設有公車站方便乘車，河濱大道景色優美貫通校園，休閒運動設施豐富，包括：溫水游泳池、籃球場、排球場、壘球場、網球場、田徑場、漆彈場、體適能中心、高爾夫球練習場、烤肉區等。
13. 本校長期投資數位教材製作，並在全校設置 6A 等級無線網路，自 103 學年度起，將全面改為行動裝置社群教學模式，結合學習軟體及雲端服務，可隨時隨地不受時空環境限制從事知識學習、閱讀或查詢資訊、分享資訊。
14. **餐飲商家：**除有兩處美食廣場集合各種南北小吃，物美價廉、衛生可口、菜色多樣（如自助餐、滷味、麵食、套餐等），**新設萬大花園實習景觀餐廳，提供美式休閒飲食。**校內另有統一超商（7-11）提供便當、各式飲料及零食等，除服務性商品及特價商品外，凡本校師生購物均以標示價格九折優惠。

學生宿舍：本校除原有仁愛樓學生宿舍，另有榮獲國家金質獎的單人/雙人學生宿舍之萬能學苑，目前正新建五星級學生宿舍信義樓，宿舍皆配有冷氣空調、網路、電話、電視設施，安裝有電熱水器提供熱水洗滌，並設置自動錄影系統及 IC 電子識別系統，配有管理員一人負責門禁管制工作，加強宿舍安全。

學制與招生：本校設有 3 個學院、6 個研究所及 17 個系。訂定各項政策，培育畢業生順利就業與升學績效卓著。

1. 航空暨工程學院：營建科技系(含碩士班)、環境工程系(含碩士班)、電資研究所、資訊工程系、數位多媒體系、航空光機電系、工業管理系。
2. 設計學院：化妝品應用與管理系(含碩士班)、商業設計系、時尚造型設計系、商品設計系。
3. 觀光餐旅暨管理學院：觀光與休閒事業管理系、餐飲管理系、旅館管理系、航空暨運輸服務管理系、企業管理系暨經營管理研究所、資訊管理系(含碩士班)、行銷與流通管理系。

《萬能科技大學辦學特色》

卓越 • 雲端 • 航空城大學

目前本校總計有三個學院（航空暨工程學院、設計學院、觀光餐旅暨管理學院）包含6個研究所（營科系碩士班、環工系碩士班、電資所、經管所、資管系碩士班、妝品系碩士班）及17個系（營科系、環工系、資工系、航空系、數媒系、工管系、觀休系、餐飲系、旅館系、航服系、企管系、資管系、行銷系、商設系、妝品系、時尚系、商品系），全校學生達10,716人，外籍學生達四百餘人。我們致力精進各種軟硬體設施、教學設備、課程設計、國際交流等領域，使學校已具一流大學水準，成效深受教育主管單位讚賞。我們將再接再厲，邁向科技與人文相輔相成的智慧型校園，為國家及社會造就更多科技與經建人才。

航空城大學全國唯一：

航空相關專業科系，邁向國際，世界接軌。

就業率全國科大第一：

產學合作，產業學程，就業保證，高薪起跳。

國家檢定考場全國第一：

主場優勢，強化就業競爭力。(104學年度新增「飛機修護丙級」、「飛機修護乙級」、「機電整合丙級」、「網頁設計乙級」、「會計資訊乙級」考場)。

國際化私立科大第一：

技職校院外籍生人數第一，國際化教學環境最優。

教育部肯定教學卓越重點大學：

學用合一，務實致用，全面實習，證照輔導。

評鑑一等品德績優大學：

落實敦品勵學，適性揚才，服務學習，團隊領導。

國際一流辦學品質：

辦學品質通過 IEET 國際認證。

位居桃園市八大工業區樞紐：

提供多元實習與就業機會。

運用先驅雲端數位教學科技：

建置 6 A 等級雲端數位教學環境，提升教學效率與品質。

國家金質獎校園環境：

單人與雙人套房宿舍，景觀花園餐廳，地靈人傑優美環境。

交通最方便：

臨近桃園高鐵站與機場捷運，毗鄰國道一號內壢交流道，每日每 10 分鐘中壢火車站到校專車。

學生表現優異企業最愛：

參賽全國與國際競賽，屢獲金牌與教育部技職風雲榜單最高榮譽。

優質生活機能：

臨近大江百貨與全國最大名品城 Gloria Outlet。

萬能科技大學 辦學績效
 ~桃園航空城內唯一科大・就業率全國第一之科技大學~

卓越萬能

95、96、97年	連續3年獲得教育部「獎勵科技大學及技術學院教學卓越計畫」補助共1.04億元。
96年8月	電子系、資工系通過IEET工程認證。
96、97、98年	擔任科技校院日間部四年制申請入學聯招會主辦學校。
97年8月	化材系、高材系、環工系及光電系通過IEET工程認證。
98年6月	本校獲得教育部頒發九十八年度品德教育績優學校。
98年8月	生技系通過IEET工程認證。
98~101年	萬能科技大學近4年就業率全國第一。
99年1月	獲ISO9001:2008品質管理系統國際認證。
100年1月	100-101年度,本校再次獲得教育部「獎勵科技大學及技術學院教學卓越計畫」六千六百萬獎補助款,本校教學卓越,深獲教育主管機關肯定。
100年6月	教育部公佈九十九學年度科技大學評鑑結果,本校獲得行政類一等,專業類工程學院、管理學院、材料科學與工程系(材料科技研究所)、環境工程系、光電工程系、資訊工程系、管理與資訊系、經營管理研究所、資訊管理系、國際企業系、觀光與休閒事業管理系一等。
100年7月	由桃園縣政府、台灣高鐵公司委託萬能科大觀光休閒系規劃的「高鐵桃園站旅遊服務中心」正式營運。
100、101年	LPGA錦標賽,觀休系計370名學生投入LPGA志工團,擔任大會秩序維護、餐廳服務及比賽引導。
100年11月	高等教育評鑑中心公布99年度大專校院產學合作績效評量結果,本校榮獲私立技職體系「智權產出成果與應用效益」全國第八名。
100年12月	與中華企業資源規劃學會合作開辦全國第一個ERP雲端認證中心。
101年3月	校慶音樂會,縣長、校長協奏共悠揚,慶祝40週年校慶。
101年4月	本校通過全國第一所私立大學行政院環保署「環境教育機構」認證。
101年9月	本校與知名日式三井餐飲事業集團推動產學合作計畫,發展「選、訓、用」三合一的客製化培訓課程。
101年10月	本校積極拓展國際化一共計姊妹校94所,100-101年度共計8名交換學生分赴日本長崎國際大學及美國霜堡州立大學(Frostburg State University)研修,並有8名同學至新加坡海外實習。
101年11月	結合桃園航空城公司、遠雄自由貿易港區等七十二家廠商代表,共同簽訂客製化人才培育計畫。
101年11月	與福建江夏學院合作培養兩岸金融專業人才,籌劃3+1金融專班(3年學在江夏+1年學在萬能)。
102年1月	舉辦「桃桃不絕・嶄新視野-桃園地方農產業設計與行銷成果」發表會,透過產官學三方合作打造桃園航空城精緻休閒農業。
102年2月	再獲肯定為教學卓越重點大學,以「深耕桃園在地產業」、「精進學生就業力」、「邁向航空城大學」三大教學目標獲六千萬元補助,積極打造「V-TOP航空城大學」。
102年3月	本校結合產、官界推動成立桃園民宿協會,合作推動桃園縣「好山」、「好水」、「好民宿」。
102年4月	官學合作-邁向航空城大學,本校與內政部移民署簽署策略聯盟。
102年5月	「桃園觀光餐旅研發中心」揭牌。
102年5月	本校舉辦「2013兩岸職業教育研討會」,兩岸產官學界同台交流。
102年6月	經濟部產業園區廠商升級轉型再造計畫,本校參與產學跨部會合作簽約儀式。
102年7月	本校與平鎮工業區、大園工業區、觀音工業區等三大工業區,進行產學合作簽約,邁向新紀元。
102年10月	本校送出2千台i-Pad,新生人手一台打造數位學習校園。
102年12月	本校與三井電腦策略聯盟從人才培育發展為「產業學院」。
102年12月	強化實務教學邁向航空城大學,萬能科技大學與中華航空公司簽署產學合作協議。
102年12月	與電信公會簽訂技術士考場意向書,開啟電信從業人員「即訓即用」就業管道。
103年3月	舉辦桃園航空城教育論壇,吳志揚期勉青年人有雄心壯志接受全球競爭。
103年4月	本校與陸軍特戰部隊簽約結盟,培養學位、證照人才提升國軍素質。
103年4月	舉辦「為青年拓路、為產業加值計畫-就業學程簽約儀式」,與60家企業進行簽署開辦41項就業學程。
103年5月	本校與泰國湄州大學結盟交流,結合桃園觀光旅遊局學術旅遊合作。
103年5月	台灣房屋直營體系與本校合作,提供大四生實習機會,畢業即接軌職場。
103年9月	2014桃園地景藝術節商品設計系"衣目了然"系列創作活動展演分享。
103年10月	本校與瑞士IMI大學締結姊妹校,策略結盟前進歐洲,推動國際職場競爭力。
103年10月	飛躍航空城 桃園縣政府攜手萬能科大成立「桃園觀光發展趨勢中心」。
103年11月	本校與泰國湄州大學與揚昇高爾夫俱樂部三方簽約合作。
103年12月	本校與實威國際攜手合作,培育設計研發人才。
104年3月	國家隊總教練劉嘉發組訓萬能科大籃球隊,田壘擔任籃球大使熱情站台。
104年5月	根留桃園-深耕巧固球運動,本校接掌委員會。
104年5月	舉行觀光休閒旅展「桃園升格、萬能飛翔」;啟動桃園休閒農業旅遊聯盟推升桃園旅遊熱潮。
104年5月	本校與中華民國旅館經理人協會產學合作,提供學生實習及協助就業等機會。
104年9月	「中秋奔樂 萬能獻藝」,本校師生於桃園高鐵站大廳現場演出,營造藝文空間,感受溫馨秋節氣氛。
104年10月	承辦2015年亞太聽障運動會開幕餐會。
104年12月	本校與興采集團策略聯盟,提供優渥獎學金,作育英才。
105年1月	本校商設系透過產學交流與律師事務所、文創公司等6家廠商合作,提早與業界接軌。
105年2月	2016台灣燈會在桃園,萬能科大迎新春「萬大獅」主燈成立台灣燈會。
105年4月	大桃園區的豆府餐飲集團等12家企業,聯合贊助萬大男籃隊提供60萬元贊助金。

105年4月	本校與桃禧航空城酒店產學合作，強化航空城國際競爭力。
105年9月	本校與台中精機以及科冠國際公司簽定合作備忘錄，設立產學合作平台。
105年9月	泰國湄州大學(Maejo University)由Dr. WEERAPON THONGMA 副校長率訪問團赴本校交流國際學生事務。
105年9月	美國馬里蘭州霜堡州立大學(Frostburg State University, FSU)師生赴本校進行短期餐旅學程研習。

萬能榮耀

101年2月	化妝品應用與管理系學生盛博揚，參加「2012 OMC 亞洲盃國際競賽」榮獲雙料冠軍。
101年3月	2012 第十五屆莫斯科阿基米德國際發明展榮獲銀牌獎二面。
101年5月	2012 年第二十三屆馬來西亞國際發明展獲銅牌獎二面。
101年5月	餐飲系黎德鋒同學參加「第十八屆金爵獎國際調酒大賽」榮獲職業大專花式組亞軍。
101年7月	2012 澳門國際創新發明展，勇奪3金2銀1銅及2座特別獎。
101年7月	2012 法國 Px3 國際攝影獎本校商設師生勇奪2金2銅5榮譽優選及60組人氣入圍獎。
101年9月	2012 台北國際發明暨技術交易展榮獲一銅一特別獎。
101年10月	2012 倫敦發明展本校師生榮獲2金1白金獎。
101年12月	2012 第15屆金樽盃國際調酒大賽，萬能科大「三冠王」大贏家。
101年12月	競技啦啦隊參加「2012 全國啦啦隊錦標賽」勇奪大專男女混合大組冠軍等六個獎項。
101年	101 年度學生校外競賽總計榮獲91金81銀74銅179佳作。
102年2月	日本沖繩總務大臣盃調酒大賽榮獲最佳會長獎及銅牌獎。
102年4月	光電系助理教授周鑑恆奪下莫斯科2013年「阿基米德國際發明展」金牌。
102年5月	妝品系同學榮獲第三十七屆亞洲髮型化妝大賽台灣區國際選手選拔賽一金一銅佳績。
102年5月	第十九屆金爵獎國際調酒大賽榮獲雙銀。
102年6月	大專校院101學年度啦啦隊錦標賽，科大第一，全國第二。
102年6月	龍舟隊榮獲「2013 臺北國際龍舟錦標賽」公開男子組第一名。
102年6月	商設師生勇奪「2013 法國 Px3 國際攝影獎」1金2銀2銅7榮譽優選獎。
102年7月	2013 澳門國際創新發明展獲6金3銀1銅3特別獎及最高榮譽「科技大獎」。
102年9月	龍舟隊榮獲「2013 台灣國際競技龍舟隊錦標賽」表現優異，團體總成績第二名。
102年10月	2013 台北國際發明展獲一銀一銅。
102年10月	2013 亞洲盃時尚造型創意競賽，榮獲八十六項獎項。
102年10月	2013 全國智慧型機器人科技創意競賽，榮獲十八項獎項。
102年11月	2013 年城市盃國際龍舟錦標賽榮獲一金二銀。
102年12月	2013 年第十六屆金樽盃國際調酒大賽，萬能科大榮獲冠軍。
102年12月	「OMC 亞洲盃國際錦標賽」萬能妝品勇奪金牌、銅牌獎。
102年12月	本校蟬聯技職之光至高榮耀，妝品系林明惠老師榮獲第九屆技職之光獎項。
102年	102 年度學生校外競賽總計榮獲130金115銀103銅289佳作。
103年2月	調酒隊謝佳琪同學榮獲日本「第十屆總務大臣盃泡盛國際調酒大賽」長飲調酒組最優秀總務大臣獎。
103年3月	管樂社榮獲103年全國大專校院學生社團評選特優獎最高殊榮。
103年4月	龍舟隊榮獲103年全國大專院校輕艇水球錦標賽大專男子組第一名。
103年4月	妝品系榮獲2014 第三十八屆亞洲髮型化妝大賽國手選拔賽2金1佳作。
103年5月	商設系巧思與創意為飛安宣導加分，榮獲桃園航空城「飛安宣導創意海報競賽」金牌與銀牌。
103年5月	旅館系榮獲「第四屆義大盃全國托盤達人競賽」大專組冠軍。
103年6月	2014 臺北觀光盃觀光遊程設計競賽，萬能科大「臺北 Young 樂多」奪冠。
103年6月	妝品系學生徐邱翊榮獲第三十八屆亞洲髮型化妝美甲大賽香港總決賽亞軍。
103年6月	旅館系何中棠獲選教育部技職優秀學生代表，擔任教育部技職教育宣導代言人。
103年8月	商設系師生榮獲設計奧斯卡殊榮：紅點設計大獎(RED DOT DESIGN AWARD)。
103年10月	日本國際廚皇爭霸賽，海青班學生奪得甜點新廚王。
103年10月	本校續獲技職之光榮耀，美髮系陳育睿老師榮獲第十屆技職之光獎項。
103年11月	資管所2014 第19屆全國大專校院資訊應用服務創新競賽奪冠
103年11月	妝品系徐邱翊參加「2014 年 SPC JAPAN 全日本理美容選手大賽」奪雙料冠軍。
103年12月	2014 觀光盃全國房務鋪設服務競賽--大專組、國際組 雙料冠軍。
103年	103 年度學生校外競賽總計榮獲78金47銀45銅168佳作。
104年2月	旅館管理系李俞芳同學代表台灣至日本沖繩參加「第十一屆總務大臣杯泡盛國際調酒大賽」，榮獲長飲調酒組那霸市長獎(第三名)。
104年3月	桃園市國際親善大使選拔，本校妝品系陳珈貞封后，觀休系江儀君第三名。
104年3月	商設系陳寬常師生榮獲中小企業創新設計競賽第一名。
104年4月	「2015 年世界盃啦啦隊錦標賽」勇奪混合團體金牌。24名選手中，有6位是本校選手，讓學校感到驕傲。
104年5月	妝品系於2015 國際美容競賽奪得雙項總冠軍
104年5月	「2015 全國技專校院學生實務專題製作競賽」商設系勇奪第三名榮登英雄榜
104年9月	「2015 The Big match 新加坡調酒國際大賽」旅館管理系葉治熙榮獲國際花式調酒組季軍。
104年10月	商設系2015 台北國際發明暨技術交易展勇奪發明競賽區金牌獎。
104年10月	旅館管理系何宗棠代表台灣參加「2015 International Korean Cup 10 Cocktail Championship 韓國調酒國際大賽」勇奪第三名。

104 年 11 月	本校龍舟隊榮獲「2015 年城市盃國際龍舟錦標賽」公開男子組總冠軍、大專男子組冠軍、大專混合組冠軍，並榮獲 2016 亞洲龍舟錦標賽公開男子組國家代表隊資格。
104 年 12 月	妝品系徐邱翊同學榮獲教育部頒發第 11 屆美容組「技職之光」。
105 年 4 月	妝品系參加「2016 第五屆美國密西根國際技藝菁英競賽」榮獲 5 金 4 銀 3 銅，林明惠老師榮獲國際金牌教練獎。
105 年 4 月	航空暨工程學院師生共同參與創作「高效直驅式線性海浪發電系統」，榮獲「2016 年第 19 屆俄羅斯阿基米德國際發明展」金牌獎及大會特別獎。
105 年 5 月	美髮系榮獲 2016 台灣國際盃髮型美容美睫競賽 1 金 1 銀 1 銅，韓國首爾 2016IBEA 國際美容大會 4 金 1 銀及全場總冠軍。
105 年 6 月	本校龍舟隊獲得 2016 臺北龍舟賽大型龍舟公開男子組冠軍。
105 年 6 月	材料系榮獲 2016 年全國技專校院學生實務專題製作競賽暨成果展化工與材料群第三名。
105 年 7 月	旅館系葉治熙同學代表台灣赴印尼參加 Stars War Bali Flair Championship 2016 獲得世界排名第八名的優異成績。
105 年 7 月	餐飲管理系葉宇媽同學參加「韓國亞洲名廚美食競賽」勇奪蛋糕裝飾金牌。
105 年 9 月	本校射擊隊於 105 年全國協會盃射擊錦標賽賽勇奪一金二銀。
105 年 10 月	妝品系徐邱翊同學於 2016 第三屆台北時尚美容節-我型我塑造創意造型大賽奪冠，美髮造型設計系吳宥霆、許凱傑同學獲得整體創意學生組季軍。
105 年 10 月	本校參加 2016 台北國際發明展暨技術交易展榮獲 2 銀 2 銅，成績亮眼。
105 年 10 月	本校餐飲系江憶慶、呂意銘同學歷經八仙塵爆事故後，走出傷痛，在第 14 屆身心障礙者技能競賽西餐組分別奪得銀牌、銅牌。

建設磐石

85 年 11 月	新建存廬紀念圖書資訊館落成啟用。
94 年 7 月	萬能科大河濱大道啟用。
95 年 12 月	教師教學資源中心、學生學習資源中心、工管大樓無障礙電梯、光電系液晶顯示實驗室、全校寬頻無線網路建置及數位講桌等設施落成啟用。
97 年 3 月	萬芳樓(觀光與設計學院-觀光休閒、餐飲專業教室)落成啟用。
99 年 3 月	「萬能園暨健康久久健行步道」落成啟用。
99 年 11 月	六星級萬能學苑學生宿舍、觀休系實習飯店及餐飲系萬芳軒啟用。
101 年 5 月	「萬景園」完成設置，為新北市和桃竹苗地區首座符合技能競賽之場地，並承辦全國技能造景職類競賽。
101 年 9 月	國家級考場西餐烹飪教室啟用，全國唯一西餐情境教室，通過勞委會場地評鑑合格，成為桃園縣大專院校僅有之西餐職類國家考場。
103 年 3 月	美髮系專業美髮教室及妝品系整體造型專業教室啟用。
103 年 10 月	觀餐學院餐飲系廚藝複合多功能教室啟用。
104 年 12 月	萬大花園景觀餐廳及萬大花園廣場落成啟用。
105 年 3 月	「航空科技中心」揭牌啟用。

媒體評價

101 年 11 月	公共電視--「萬能科大盛博揚獲技職之光」
101 年 11 月	工商時報--「萬能科大攜手航空城培訓人才」
102 年 02 月	經濟日報--萬能獲教學卓越 積極打造「V-TOP 航空城大學」
102 年 03 月	NOWNEWS --「發展觀光促進民宿產業永續發展 桃園民宿發展協會成立」
102 年 04 月	大紀元--「萬能商業設計畢展充滿創意」
102 年 04 月	中廣新聞--「桃園萬能科大跟移民署策略聯盟 共創三贏局面」
102 年 05 月	聯合影音網--「萬能科大研發義賣手工皂」
102 年 07 月	中視新聞--「逆風青年萬能科大林正悅、啦啦隊出國比賽圓夢」
102 年 09 月	自由時報--「低碳蔬食 PK 萬能科大奪金」
102 年 10 月	中國時報--「萬能科大雲端教學 iPad 送新生」
102 年 10 月	自由時報--「國際美容競賽常勝軍程梓賓獲邀國慶表揚」
102 年 10 月	中廣新聞--「2013 亞洲盃時尚造型創意競賽 國際高手如雲」
102 年 10 月	聯合報--「萬能科大協助空拍 地景藝術節更亮眼」
102 年 11 月	青年日報--「萬能校運空拍師生瘦瘦操」
102 年 11 月	工商時報--「萬能科大雲端競賽 奪冠」
102 年 12 月	中國時報--「健康上菜 萬能科大低碳餐飲中心成立」
103 年 1 月	中國時報--「推廣客家美食 桃園客家事務局與三校合作」
103 年 2 月	大紀元--「萬能科大謝佳琪 日調酒賽總冠軍」
103 年 3 月	南桃園--「萬能 42 週年校慶 吳志揚壇航空城」
103 年 4 月	中廣新聞--「萬能科大結合業者開辦就業學程」
103 年 4 月	yam 天空新聞--「響應世界地球日 萬能科大舉辦淨溪活動」
103 年 5 月	中時電子報--「桐花美食 PK 創新客家菜不油膩」
103 年 5 月	中時電子報--「萬能科大學生作蛋糕 母親節送愛」
103 年 6 月	大紀元--「萬能科大餐飲系 畢業生李政上很搶手」

103年7月	聯合報--「烘焙考試的麵包 桃園萬能科大贈家扶」
103年9月	聯合新聞電子報--「桃園地景結暖場，萬能科大裝置秀」
103年9月	中廣新聞網--「想追求主廚夢 棄國立大學進萬能科大餐飲系」
103年10月	Pchome--「氣爆頻傳 萬能科大老師發明『爐火未關警示系統』」
103年10月	中央通訊社--「日本國際廚皇爭霸賽 萬能海青班學生奪得甜點新廚王」
103年10月	民視網路--「亞洲盃造型賽登場 學生秀創意彩妝」
103年10月	工商時報--桃園縣府攜手萬能科大成立「桃園觀光發展趨勢中心」
103年11月	中央社--素食界星光大道的「菩提金廚獎」萬能科大餐飲系展現巧思創意
103年11月	中央社--2014年城市盃國際龍舟錦標賽 萬能科大勇奪二項冠軍
103年11月	PChome 新聞--全民瘋路跑 萬能科大校園師生也響應
103年11月	中央社--2014年 SPC JAPAN 全日本理美容選手大賽 萬能科大徐邱翊奪雙料冠軍
103年11月	桃園新聞網--台灣萬能科大、泰國湄州大學與揚昇高爾夫俱樂部三方簽約合作
103年12月	PChome--萬能科技大學與實威國際攜手合作，培育設計研發人才
103年12月	中央社--宗偉章先生教育基金會獎學金 私立大學研究生何韻如唯一獲得
103年12月	中華電視公司--溫馨迎耶誕 桃園3旅服中心辦祈願、送愛、音樂會
104年2月	自由時報--馬背找回自信 腦麻孫育仁進軍世界盃
104年3月	中國廣播公司--前國家男籃總教練劉嘉發 接掌萬能科大男籃
104年3月	新浪新聞--前國家隊總教練劉嘉發組訓萬能科大籃球隊 田壘擔任籃球大使熱情站台
104年3月	中央社--璋祥科技有限公司董事長 捐贈80萬回饋母校萬能科大
104年4月	中央社--綠能源當道，萬能科大史特林引擎獲國際發明展金牌
104年5月	三立電視台--國旗飄揚全場！台灣再度勇奪亞洲盃美容美髮競賽冠軍
104年5月	PChome 新聞網--根留桃園-深耕巧固球運動萬能科大接掌委員會
104年5月	新浪新聞網--「桃園升格、萬能飛翔」萬能科大啟動桃園休閒農業旅遊聯盟推升桃園旅遊熱潮
104年5月	中廣新聞網--旅館經理人協會與萬能科大產學合作
104年5月	聯合報--萬能航空城大學 與台灣一起飛
104年9月	聯合報--萬能科大祭6800萬獎學金 讓技職學生圓夢
104年9月	中視新聞--科學補給站~輕拍水面"就來電"?! 台灣"海浪發電"更進步
104年9月	中時電子報--高鐵桃園站慶秋節 萬能獻藝
104年10月	指傳媒--2015年桃園亞太聽障運動會3日盛大開幕 歡迎大家一同為選手加油
104年10月	中國時報--強韌求生意志 奇蹟男孩出院了
104年10月	Pchome 新聞--機器人科技創意競賽 萬能科大大贏家
104年10月	Yahoo 奇摩新聞--基隆關協助通關協會、萬能科大 AEO 專責訓練
104年10月	台灣數位新聞網--綻放.湛放畢業成果展 萬能科大展現時尚設計
104年10月	大成報--亞洲盃時尚造型創意競賽登場 「競賽與業界接軌」7國711名選手爭艷
104年10月	指傳媒--2015亞洲盃時尚造型創意競賽 萬能科大獲獎學生 企業將贊助專業培訓課程
104年10月	Pchome 新聞--萬能科大舉辦旅館服務達人競技 萬聖節風格布置的客房超卡哇伊
104年10月	聯合報--亞洲輕艇水球賽 萬能學生績優
104年10月	教育部電子報—產學攜手放眼全球 技職再造巔峰 教育部也鼓勵企業界與學校一同培育人才，推動產學攜手計畫。其中的成功範例，...永平工商、萬能科技大學與東興汽車公司的課程專班。
104年11月	hinet 新聞--2015 台灣旅館節餐旅服務競賽 萬能科大奪第一
104年11月	中央社--萬能科大 2015 觀光餐旅國際論壇，台馬合作技職雙聯學制前景可期
104年11月	yam news 蕃新聞--劉嘉發領軍萬能科大奪 UBA 男二級預賽首勝
104年12月	科技生活--技職之光傳承有成 萬能科大再獲教育部肯定
104年12月	經濟日報--萬能科大連續五年獲技職之光肯定
104年12月	自立晚報--萬能科大7日舉辦桃園客家醃漬醬菜發表會
104年12月	全國電子報--桃園萬能科大打造花園景觀餐廳 厚植學生就業力
104年12月	Hinet 新聞--推動技職再造 萬能科大課程就業零接軌
105年1月	台灣數位新聞--萬能科大商設好創意 行銷傳產新魅力
105年2月	民視新聞--萬能科大打造航空服務專業人才 台灣燈會主燈 萬大獅 象徵科大與台灣一起飛
105年3月	sina 新浪新聞--2016 燈會水上劇場新亮點「綠頭鴨飛舞」萬能科大用科技點亮燈會藝術
105年3月	聯合新聞網--隊員4年免學雜費 13企業挺萬能男籃隊贊助60萬
105年3月	中央社--萬能科大全國私立科技大學國際化第一
105年4月	Pchome 新聞--為青年拓路、為產業加值 萬能科大與桃禧航空城酒店4/12簽訂產學合作
105年5月	自立晚報--2016 萬能科大觀光休閒旅遊展熱鬧登場
105年5月	中央社--萬能科大為畢業生找出路 辦理就業博覽會
105年5月	Pchome 新聞--萬能科大学生巧思 現蹤2016新一代設計展
105年5月	TVBS--我的超級麻吉專訪(教育部專案) 專業技能 追求卓越
105年5月	聯合新聞網--萬能科技大學 引領學子走向專業航空之路
105年6月	大成報--萬能科大高額獎助學金攬菁英大一新生全面比照「國立大學收費」
105年6月	中央社--萬能科大國際化大步邁向前 泰國專班學生畢業了
105年8月	中央社--萬能科大和永平工商與HONDA齊攜手 校校企人才培訓合作之成功典範
105年9月	聯合財經網--菁英培訓茁然有成 學子棄國立首選萬能

105年9月	蕃薯藤新聞-師徒傳承技職出頭天 萬能科大學子獲季軍
105年9月	HiNet新聞-第一屆桃園市長盃國際時尚造型競賽 萬能科大產官學三端結合齊發力
105年9月	中時電子報-萬能科大攜手台中精機、科冠國際設產學合作平台
105年9月	南桃園有線新聞-萬能與企業合作 開創航空產學合作
105年10月	PChome新聞-健康烹飪銀髮廚神最康健 萬能科大不老廚神戰果輝煌
105年10月	蕃薯藤新聞-航空城旅館產業夯 萬能科大深度紮根培育人才
105年10月	指傳媒-萬能科大學師生參加2016韓國大邱國際美容美髮暨身體藝術大賽 榮獲6金3銀 市長頒獎表揚 給予肯定
105年10月	PChome新聞-2016宜蘭不老節創意競賽 萬能企管掄元建構銀髮樂園
105年10月	中央社-萬能科大學子行銷小人國樂園 勇奪行銷創意競賽冠軍

經營管理研究所碩士班

<http://www.mba.vnu.edu.tw>

Tel : (03) 451-5811 ext. 69000、63000

Fax : (03) 453-1297

領導統御管理力、問題分析解決力、微型創業執行力、觀餐管理雙核心

研究所簡介

本所自 91 學年度創立以來，連續榮獲教育部 95 年及 99 年評鑑一等，也是北部地區私立科技大學中，惟一獲得一等之企管類研究所。106 年度起開始招收觀休餐飲模組的經營管理研究所。

本系所教師學有專精並具豐富之教學與實務經驗，現有專任教師共計 22 位，助理教授以上比例約 80%，教師擁有企管相關專業乙級以上證照 100%。

招生人數

本年度招收日間部碩士班生，經營管理組 6 名（含甄試名額 3 名），觀休餐旅組 6 名（含甄試名額 3 名）。

發展特色

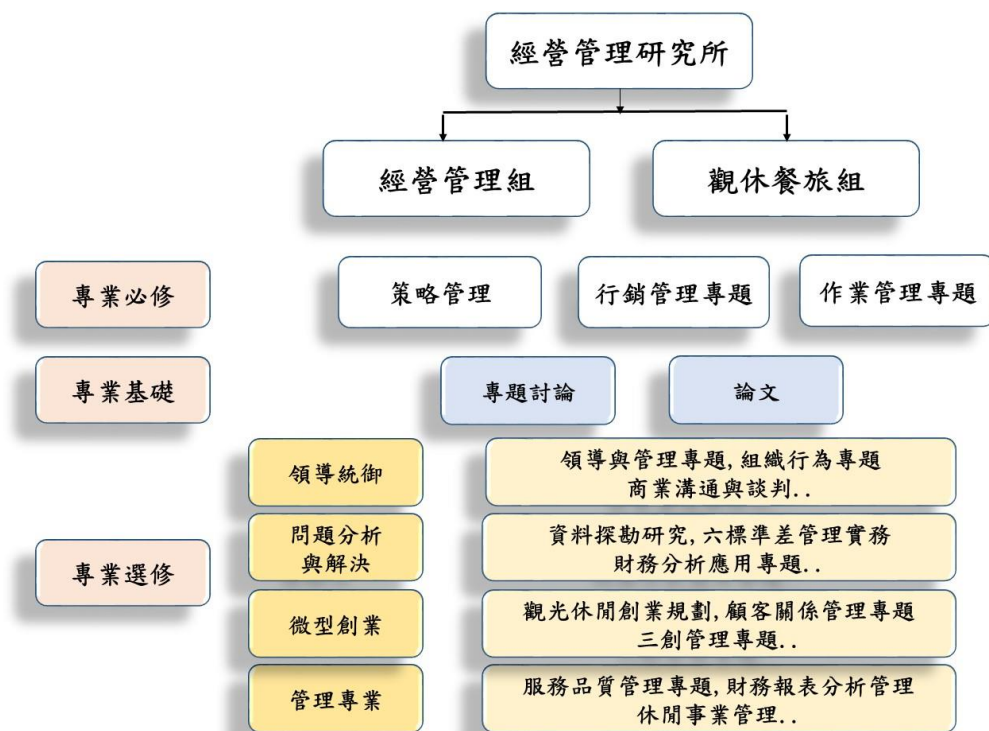
經營管理研究所培養學生具有產業經營管理專業化、微型創業能力與大數據分析能力，以達成專業素養篤實、經營觀念創新，以及管理思維國際觀之教育目標，本所發展特色如下：

1. 碩士班目標培養具備中階幹部專業知識技能，課程規劃著重在領導統御能力、問題分析與解決能力、創意創新創業三創管理技能的培養。
2. 課程範例如：人力資源管理、電子商務、大數據分析、三創管理、專案管理、休閒事業經營、顧客關係管理等經營管理專業能力養成。
3. 跨觀休餐旅領域學生，培養學生有不同領域專業知識，跨具備技術與管理雙核心能力。
4. 藉由實務講座與活動，邀請產官學界優秀講者分享生活與管理經驗，擴展學生實務整合的學習模式。
5. 輔導專業證照考試，申請證照獎學金，提升學生就業競爭力。
6. 輔導學生參與競賽，培養理論與實務整合的能力。

課程特色

提供跨領域經營管理模組與觀休餐旅模組課程，並開設「論文專題討論」課程，著重於專題研究方法與程序，使學生能儘速學習論文撰寫的方法與流程，以及邀請產業界專家進行實務性專題演講，使學生能了解各產業的發展趨勢。

教師積極承接國科會研究案、產學案與企業委託計畫案，並帶領指導學生實地解決企業實務問題，並提供研究生擔任研究助理、教學助理及經管所辦公室助理等機會，減輕學生經濟負擔，進而落實理論與實務並重之教育目標。



教學設備

研究生有其專屬之研究室與電腦網路設備，e 化上課教室設備新穎，鼓勵同學參與教師產學與研究。本所除下列教學空間外，備有多間專屬研討室，提供師生與業界進行研討。圖書設備含中英文期刊與電子期刊資料庫，中、外文線上檢索資料庫豐富，供本所師生進行相關理論及實務性研究。

專業教室	產學與研究設備
三創個案研討室	創新、創意、創業研討：系統化創新 TRIZ 軟體系統
企業電子化實習室	企業電子化研討：ERP 企業資源規劃系統、CRM 顧客管理系統、供應鏈 Beer Game 軟體、SAP B1 企業資源規劃系統(國際證照)、電子商務平台、Fancy Designer 系統
企業經營模擬室	企業經營管理研討：BOSS 企業決策系統
門市服務乙丙級檢定考場	門市服務研討：POS 軟硬體系統、門市服務店舖相關設備
問題導向教學研討室(PBL)	培養學生資訊能力和問題解決能力：PBL 相關軟硬體設備
專題研討室	論文與專題研討空間：電腦與印表機
小型圖書期刊閱覽室	圖書期刊閱覽空間：圖書期刊、沙發、研討室

現有師資陣容

職 稱	姓 名	最 高 學 歷
系主任兼所長	林世澤	國立台灣科技大學企業管理博士
教授	劉祥泰	國立成功大學工業與資訊管理博士
教授	吳炎崑	元智大學工業工程博士
教授	周勝武	美國阿格西大學國際企業管理博士
副教授兼招生處處長	李粵強	中原大學商學博士
副教授	李國路	美國亞歷桑納州立大學工業工程博士
副教授	歐陽炳昌	中原大學工業工程博士
副教授	洪維廷	國立政治大學地政博士
副教授	張耀宗	國立雲林科技大學企業管理博士
副教授	吳明陵	輔仁大學法律博士
副教授	汪慧瑜	國立政治大學教育學博士
副教授	賴玉樹	中國文化大學中國文學博士
助理教授	陳高山	國立台灣科技大學企業管理博士
助理教授	簡吉聲	美國德州聖道大學組織領導博士
助理教授	莊曼	美國斯伯丁大學教育所博士
助理教授	孫銜聰	國立中央大學企業管理系博士班

授予學位：管理學碩士學位。

資訊管理系碩士班

<http://www.im.vnu.edu.tw/>

Tel : (03)451-5811 ext. 66000

Fax : (03)462-1348



系所簡介

本系成立於民國 81 年，96 年開始招收碩士在職專班研究生，97 年開始招收日間部碩士研究生，本系創系至今教育部評鑑均為 1 等或通過，辦學績效受教育部肯定。由於產業的競爭日益嚴苛，企業對電子化與行動化的需求日益明確，良好的資訊應用人才已成為今日企業發展的重要關鍵因素，為配合企業需求因此我們將「成為孕育全方位企業資訊化之中高級人才的系所」定為本系的遠景。

本系教師專長與研究主要分布在產業電子化、電子商務與多媒體應用等跨資訊與管理結合之領域。

招生人數

本年度招收日間部碩士班生 10 名(含甄試名額 5 名)。

培育目標

- 一、孕育兼具管理的領域知識、資訊的建構方法與多媒體的呈現能力之學生。
- 二、培養學生具備以整體企業框架為基礎，建構由策略規劃面到系統實踐面，上下整合的資訊系統的能力。

系所特色

- 一、研究與產學合作並重，以價值鏈為核心協助企業運用資訊系統建構企業營運架構，並整合不同領域的教師解決企業運用資訊系統的問題進而協助企業提昇策略競爭優勢。
- 二、強化資訊模式之規劃、分析、建構、組織與管理能力的培養。
- 三、結合產業界與本校其他學系(所)的進行跨領域的整合，使學生具備學用整合能力。
- 四、本系擁有 15 位助理教授以上師資，保證 1 對 1 輔導，系上研究資源充沛，協助學生提升實務研究與規劃的能力，並且輔導就業。

教學實驗室簡介

除研究生專屬研究室與上課教室外，系所致力於良好研究環境的建立。鼓勵同學參與教師研究，發展各領域特色，並促使不同領域間之整合。本系所除下列實驗室外上有

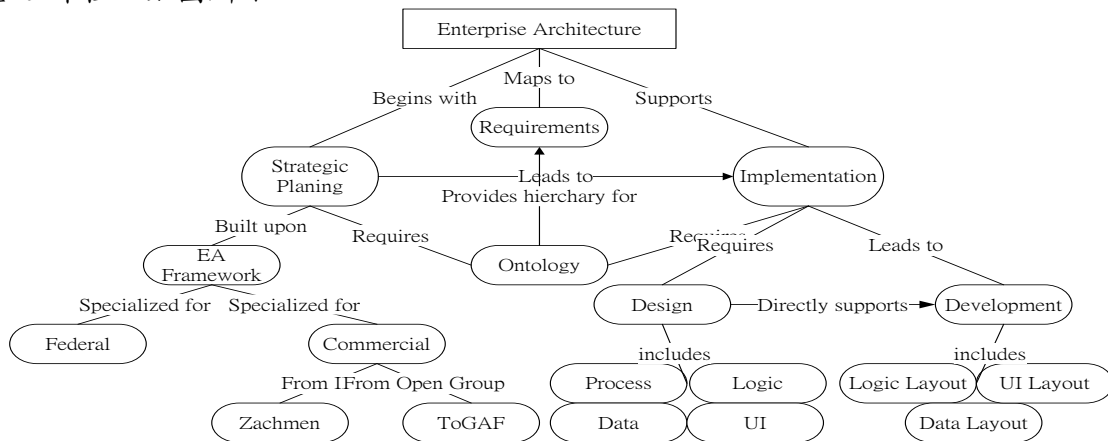
多間系所專屬研討會議室，提供師生進行專業的研發論證：

實驗室	研究與產學合作方向
行動商務與大數據實驗室	產業電子化、電子商務、商業智慧、資料挖礦、知識管理、企業資訊模式建構分析與企業架構、地理資訊系統
雲端行動商務實驗室	行動商務、顧客關係管理、行動學習、專利智財
創客 e 世代實驗室	網路多媒體設計、產業線上學習、網路管理實務、產業網路應用
資訊安全暨 RFID 實驗室	RFID 資訊系統、電子代理簽章系統、電子機密簽章系統、電子內控簽章系統
多媒體應用實驗室	影像處理、音樂與音效處理、多媒體整合、3D 遊戲、數位學習、2D 繪圖/3D 建模
資訊創新應用實驗室	物聯網、雲端運算應用、機器人應用、系統模擬

課程簡介

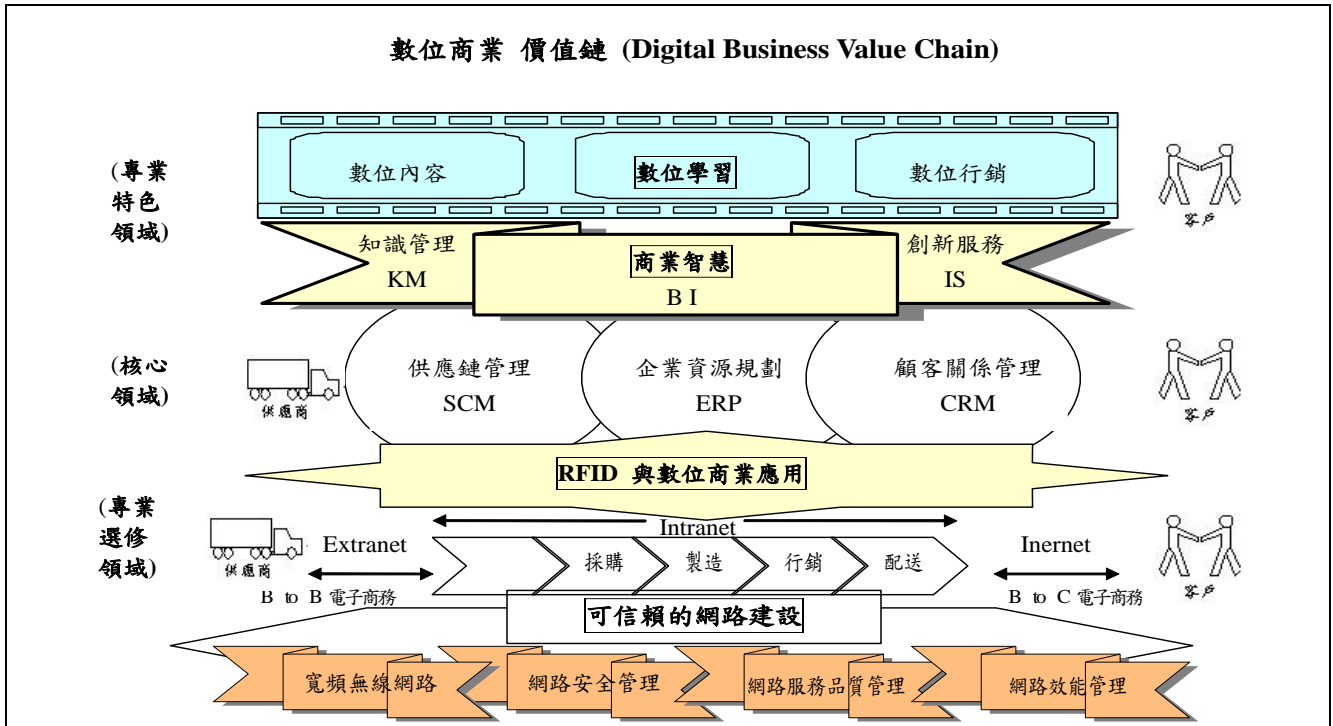
本系所課程跨資訊與管理，

- 一、本系所以企業架構(Enterprise Architecture)思維建構研究所課程，是基於企業管理需求(Requirements)，以策略規劃(Strategic Planning)之框架(EA Framework)開始到建構(Implementation)之系統設計(Design)，再到系統發展(Development)，規劃出不同層次的資訊管理課程，如圖所示。



企業架構(Enterprise Architecture)

- 二、課程以資訊為本與管理為用，以數位商業價值鏈為基礎建構出以資訊能力協助企業達成管理目標之課程規劃。



現有師資陣容

職 稱	姓 名	最 高 學 歷
教授兼校長	莊 暢	美國加州大學洛杉磯分校 (UCLA) 工程博士 美國達拉維爾大學企管系碩士
教授	林正雄	台灣工業技術學院工程技術博士
副教授兼所長	施伯勳	國立台灣科技大學工業管理博士
副教授	孫屏台	美國馬凱大學電腦博士
副教授	王永成	美國佛羅里達大學電機工程博士
副教授	王金印	美國卓克索大學電腦工程博士
副教授	陳美純	國立中央大學資訊管理博士
副教授	田墨忠	中原大學工業工程博士
副教授	陳秀娘	國立台灣科技大學資訊管理博士
副教授	沈清正	國立中央大學資訊管理博士
助理教授	魏憲中	國立清華大學資訊工程博士
助理教授	向漢城	國立清華大學資訊工程博士
助理教授	邱順波	國立中央大學資訊管理博士
助理教授	陳祖昱	美國亞格希大學教學領導所博士
助理教授	陳正鎔	國立國防管理學院資源管理碩士

授予學位：管理學碩士學位。

營建科技系碩士班

<http://www.ce.vnu.edu.tw/>

Tel : (03)4515811 ext. 54000

Fax : (03) 451-7602

系所簡介

本系成立於民國 61 年，原工程科技研究所(民國 93 年成立)自民國 101 年起併入本系，成為本系碩士班。營建科技系碩士班之發展目標著眼於創新及研發當前產業所需的營建、不動產及空間設計領域之管理應用技術，並且強調專業整合與實務應用。目前營建科技系碩士班每年招收一般生 10 名(含甄試名額)。碩士班現有專任師資共 5 位，包含教授 1 人、副教授 3 人、助理教授 1 人，均為經驗豐富、學有專精並具專業實務證照之博士級教師。教學方面透過相關產業界專業人士之共同參與，加強基礎理論學識訓練，提昇專業素養，並講求理論與實務之結合。研究發展方面則充分因應國家建設及區域性發展之需求，並配合國內營建產業面臨相關問題之解決為導向，將其列為主要研究題材，以期研究與實務之結合，培養社會最需要的營建專業人才。

發展目標及研究重點

本系碩士班旨在培育營建、不動產與空間設計管理之專精人才，涵蓋領域如營建防災、營建新材料、工程監測技術、不動產現況與發展趨勢、物業管理、景觀規劃、室內設計應用等，兼顧新技術研發與實務應用的特性，本系碩士班的發展目標為：

1. 落實學術研究，強化技術研發，以提昇我國營建工程與管理技術水準。
2. 經由技術交流、人才培訓、產品開發與工商業界密切結合發展研究特色。
3. 提供產業界技術諮詢與產品開發之服務。
4. 配合國內外產業永續發展政策，規劃並積極推動具前瞻性之研究。
5. 積極尋求國內外學術機構及產業界，進行學術交流與合作。

本系碩士班的研究重點為：

1. 營建工程與管理技術之開發研究。
2. 不動產及土地開發之整合研究。
3. 營建物業管理之技術開發研究。
4. 景觀與室內設計相關設計管理領域。

系所特色

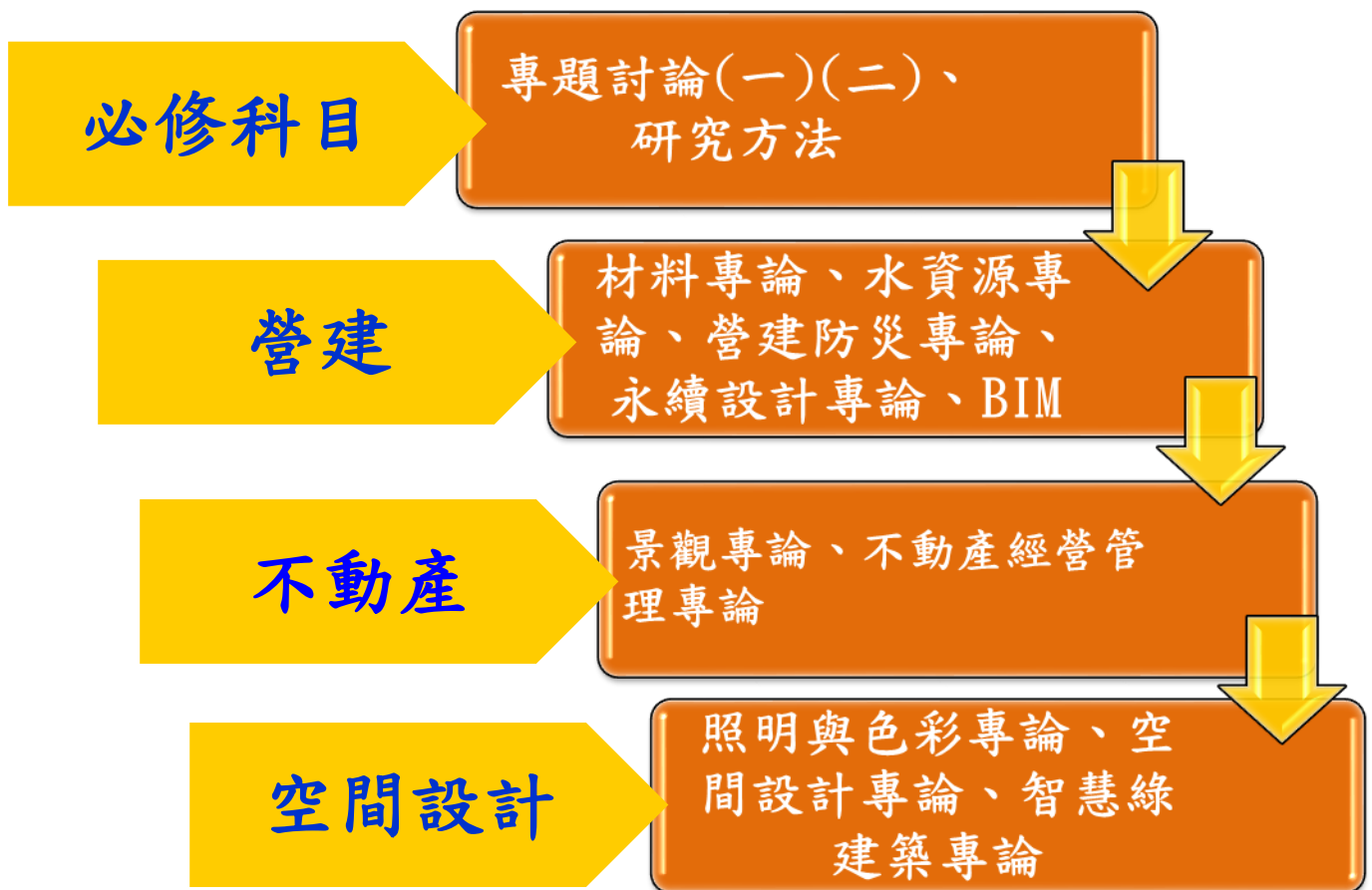
本系以應用研究與產學合作並重，舉凡營建工程管理知能的提昇、營建防災新科技的推廣、物業管理修繕技術的精進、工程鑑定技術的研發、不動產區域發展的趨勢分析、景觀與室內設計的數位化應用等，均是研究與產學合作的範疇，透過技術整合，得以強化營建業與不動產業的數位新科技應用，增加產業競爭優勢。

教學設備

本系所的軟硬體設施完備，專業教室如：中型結構反力架試驗室、材料實驗室、大地工程實驗室、精密儀器實驗室、流體力學實驗室、測量實習室、裝修與檢測實習室、風洞實驗室、室內設計教室、不動產教室、專業電腦教室，實務專題製作教室等，主要研究設備如動態材料試驗機(MTS)、便攜式寬頻地動儀、寬頻地震儀、三軸試驗儀、風洞試驗儀、混凝土超音波強度試驗儀、氣離子電滲儀、全測站儀、衛星定位儀、中型實驗水槽、電子式流速儀、水質測定儀、全測站、雷射墨線儀…等，並整合院貴重儀器中心之相關學系設備，如掃描式電子顯微鏡(SEM)、X射線繞射光譜儀(XRD)、X-ray繞射儀…等，未來將視發展需要增購其他研究設備。

實驗室	研究與產學合作方向
MTS 結構試驗室	結構設計、GW 資料擷取系統軟體、MTS 作動軸、鋼筋混凝土學與設計
專業電腦教室	Auto CAD、地理資訊系統、3D MAX 電腦繪圖、Dilux 照明原理與應用、Lumion、BIM Revit
大地工程試驗室	土壤力學、大地工程實驗、微地動檢測
材料試驗室	材料試驗、專題實務、鋼筋混凝土學與設計
測量儀器室	工程測量與實習、測量學專論、導線量測、平板測量、大地測量
不動產暨室內設計教室	不動產行銷實務、不動產估價、室內設計法規、基本設計、創意空間設計
中型水槽試驗室	流體力學、水資源管理、水土保持實務
模型製作室	基本設計與實習、景觀設計、創意空間營造

課程介紹



現有師資陣容

職 稱	姓 名	最 高 學 歷
副教授兼航空暨工程學院 院長	沈國瑞	國立中央大學土木工程博士 中原大學室內設計碩士
副教授兼所長	蔡仁卓	國立成功大學土木工程博士
教授	楊紹洋	國立交通大學土木工程博士
副教授	張健財	國立台灣大學土木工程所博士
助理教授	詹榮鑑	中華大學營建工程碩士

授予學位：工學碩士學位。

電資研究所

<http://www.csie.vnu.edu.tw/>
TEL : (03)4515811 ext. 72000

研究所簡介

電資研究所以產業界最新之主題作為學習與研究的方向。目前本所教師群研究主題涵蓋「物聯網」、「大數據」、「雲端運算與手機程式設計」、「數位多媒體開發與應用」、「智慧型系統之軟體與硬體開發」、「機器人實務應用」等。同學進入本所後可依個人興趣選定任一方作為研究主軸，並參與多項產學合作計畫，累積實務經驗以提高畢業後之就業競爭力。此外，亦鼓勵同學跨領域學習以增加視野，因此在修課選課時，可在各領域間規劃自己的課程，其目的就是希望培育具備獨立思考及創新能力之電資科技優秀研發人才。

招生人數

本所目前每學年度招收 1 班，計 10 名學員(含甄試名額)，依其研究領域分成三個專業學群；師資群由資訊工程系、數位多媒體系及航空光機電系等三學系，具備產業實務經驗學有專精之優秀博士級以上教師所組成。

發展目標及特色

電資研究所之發展目標，首重培育理論與實務兼備之高科技產業技術研發人才，並積極推動研究生產業實習，使電資科技產業研發技術能與碩士學位論文題目相結合，而本所無論在研究方向或修課，其出發點皆環顧於我們生活周遭，都是以提昇產品性能及增進生活品質為出發點，其特色可概分為：物聯網整合應用、智慧機器人應用實務嵌入式系統、軟體與數位內容、雲端運算與手機程式設計、數位多媒體開發與應用，本所秉持專業理論應用技術之養成與產業界實務操作學能兼備的課程，使畢業同學成為產業界搶手的新星。

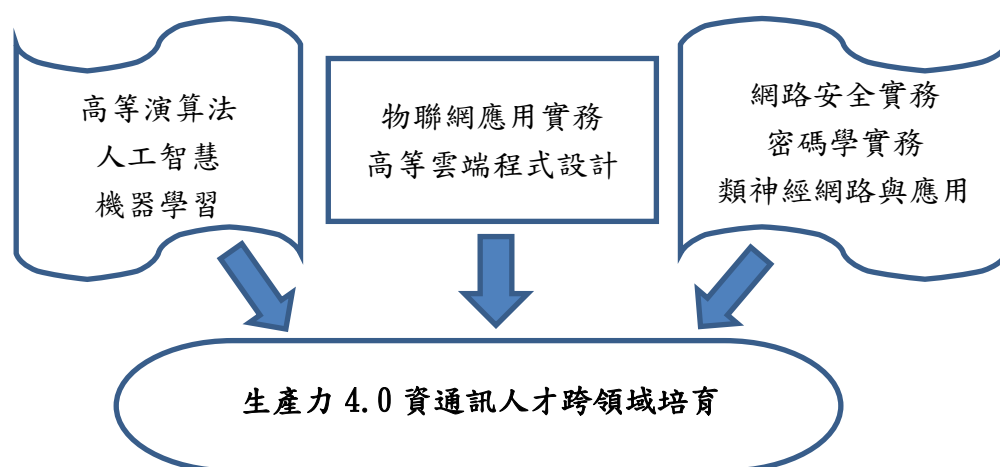
課程簡介

最低畢業學分數 28 學分(不含碩士論文 6 學分)，必修課程：專題討論(4 學期共 4 學分)，專業選修至少 24 學分。

各組專業選修科目(參考)

物聯網應用實務、高等演算法、人工智慧、高等雲端程式設計、機器學習、高等資料庫系統、高等計算機網路、資訊安全實務、軟體工程、資料探勘、數位信號處理、深度學習、自主性機器人、Python/R 資料處理、智慧機器人應用實務、影像處理實務、大數據、無線通訊與網路、行動計算、網路安全實務、密碼學實務、高等計算機結構、圖形識別、類神經網路與應用、巨資料分析、資料視覺化、工業 4.0

電資研究所 課程架構 與 發展主軸



教學設備

本所相關實驗室、設備與實務課程均依據目前產業需求規劃，設置有 iOS 手機程式開發實驗室、Android 手機程式開發實驗室、多媒體實驗室、遊戲設計實驗室、機電激發光顯示器(OLED)實驗室、液晶顯示器(LCD)實驗室、光資訊處理(3D)實驗室、IC 設計與半導體量測實驗室、電腦輔助設計實驗室、寬頻傳輸技術實驗室、影像信號處理實驗室及嵌入式系統應用實驗室，主要設備從產品材料、設計、製程、封裝到測試，幾乎一應俱全，提供研究生由半導體元件設計製作、積體電路設計、數位信號處理、數位傳輸電路設計及影像光電系統整合等，理論與實務兼備之完整研習課程及設備，提高與高科技產業人才需求之技能的匹配度，以提升學生之就業能力。教學設備除上述實驗室外，亦有各系共用本校精密儀器中心之掃描式電子顯微鏡(SEM)、動態材料試驗機(MTS)、熱分析儀(DSC)、X 射線繞射光譜儀(XRD)、感應耦合電漿光譜儀(ICP)、原子吸收光譜儀(AA)、氣相層析質譜儀(GC/MS)、高效能液相層析儀(HPLC)、高頻訊號產生器、頻譜分析儀、Cisco 系列路由器、嵌入式系統模擬板、曝光機、真空鍍膜機等精密儀器，可支援本所師生教學及研究使用，未來將視發展需要繼續增購其他研究設備。

實驗室	研究與產學合作方向
iOS 手機程式開發實驗室	iOS 程式設計、iOS 手機程式設計、APP 應用服務、物聯網應用
Android 手機程式開發實驗室	Android 手機程式設計、嵌入式系統應用整合、APP 應用服務、物聯網應用
資訊安全暨 RFID 實驗室	RFID 資訊系統、電子代理簽章系統、電子機密簽章系統、電子內控簽章系統
物聯網感知應用實驗室	物聯網應用服務、嵌入式系統應用整合、大數據、物流倉儲巨量資料分析
IC 設計與半導體量測實驗室	積體電路設計、數位信號處理、數位傳輸電路設計及影像光電系統整合
光資訊處理(3D)實驗室	熱分析、X 射線繞射光譜分析、感應耦合電漿光譜分析、原子吸收光譜分析

現有師資陣容

本所專任師資均具業界實務經驗，為增加學生實務經驗以及縮短企業用人之磨合期，要求指導教授帶領學生與業界公司進行產學研究案，或直接至業界公司協助其進行技術研發，以實際績效提升業界對本所學生能力的信任，強化同學之務實致用能力。

職 稱	姓 名	最 高 學 歷
教授兼校長	莊 暢	美國加州大學洛杉磯分校 (UCLA) 工程博士 美國達拉維爾大學企管系碩士
教授	鄭益昌	中正理工學院國防科學研究所電子博士
助理教授兼所長	李勝楠	元智大學資訊工程博士
副教授	洪丈力	國立交通大學電機與控制系博士
副教授	許立根	國立中央大學光電所博士
副教授	楊忠煌	中原大學電子工程博士
副教授	薛光博	國立中央大學電機工程研究所博士
副教授	邱泰毅	國立交通大學電子工程博士
副教授	涂昆源	國立台灣大學電機工程系博士
副教授	張瑞聰	國立中央大學光電所博士
副教授	周鑑恆	國立台灣大學物理所博士
助理教授	徐旺興	國立中央大學通訊工程博士
助理教授	吳家松	國立中央大學電機工程研究所博士

職 稱	姓 名	最 高 學 歷
助理教授	林文彥	國立中央大學電機所博士
助理教授	張興華	國立中央大學光電所博士
助理教授	劉文傑	國立交通大學光電工程所博士
助理教授	戴遠東	國立台灣大學物理所博士
助理教授	張文峰	國立清華大學資訊工程博士
助理教授	李文龍	國立中央大學資訊工程博士
助理教授	何應魁	元智大學資訊工程博士
助理教授	江義淵	元智大學資訊工程博士

授予學位：工學碩士學位。

環境工程系碩士班

<http://www.ev.vnu.edu.tw/>
Tel : (03)451-5811 ext.55000
Fax : (03)462-2232

系所簡介

本系創立於民國 77 年，原為二年制專科，88 學年度改制為環境工程系，93 學年度開始於工程科技研究所招收碩士生，101 學年度起獲准成立環境工程系碩士班。本系自創系連續六次皆榮獲教育部評鑑一等，歷年畢業系友眾多且分布全國各地，在相關行業中均有卓越表現，深受各界肯定。本系為經濟部工業局環保中心唯一簽署「北部工業區污水處理廠產學合作計畫」備忘錄之大專環工系所，與鄰近四個工業區服務中心簽署合作意向書，系上多位老師亦為桃園市大專校院產業環保技術服務團之專家顧問，與產業界互動頻繁。本於過去之優良傳統，碩士班之成立將更能擴大產學合作，精進研發創新能力，培養具實務能力之專業相關人才。

碩士班現有教師共計 12 位，均具有各領域專長及豐富之實務經驗，其中 9 位為桃園縣環保產業技術服務團之專家顧問。全系教師均具環安衛相關專業證照，具博士學位之教師有 10 位，7 位擁有環工技師資格。

招生人數

本年度招收日間部碩士班生 10 名(含甄試名額 5 名)。

發展目標

環境工程是與人類生活最密切的學科，創造更美好的生活環境則是環境工程技術人員的任務。本系大學部向以培育同學成為一流的環境工程專業技術人員為目標，使其具備現場操作、維護、管理等基本能力，而碩士班成立之目的即在培育中高階層之綠色技術及環境資源管理人才，訓練及養成兼具傳統污染防治技術及環境資源管理技術之專業能力，以促進環保產業之升級。

本系碩士班之教育目標為

- 具有創新研究、設計實驗以及判讀實驗數據之能力。
- 培養學生具有面對未來工作挑戰及繼續深造之能力。
- 培育具備永續發展觀念之環境工程師及管理人員。

系所特色

本系碩士班之成立係在加強協調整合研究資源、提昇環保技術與環境資源管理之研究水準，使研究成果和訓練之人才可作為我國綠色科技發展之學術基礎和應用所需之人力。教學着重理論與實務之結合，進行綠色與能源科技的整合性教學工作，經由產學緊密合作，以因應地方產業在污染防治及節能減碳上之殷切需求。藉由本校環境工程系及綠色環境研發中心具實務經驗之專業師資、充足之儀器設備及豐富之產學合作經驗，涵蓋上位之能源及環境資源管理以及執行層面之監測、設計、施工、操作及維護，透過管理及技術雙面向之合作，架構上中下游

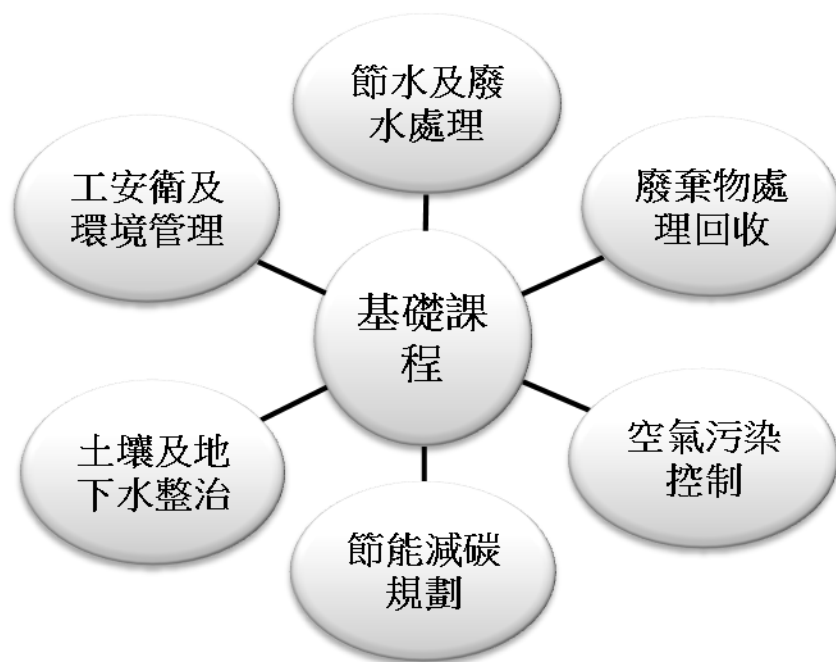
垂直整合的永續發展理念，提供完整之環境規劃、施工及管理之理論與實務訓練，為地方產業之環保技術及環境資源管理發展培育專業人力。

實驗室簡介

本系除擁有一棟教學大樓做為一般教室、教師研究室、系辦公室、電腦教室、多媒體教室、會議室及污染防治器材展示室外，尚擁有一棟實驗大樓，內含精密儀器室、水質分析實驗室、普通化學實驗室、環境微生物實驗室、環境品質監測實驗室、工業安全衛生實驗室、廢棄物分析實驗室、土壤污染分析與復育技術實驗室、空氣污染實驗室、能源實驗室、環工單操與程序控制實驗室、環工儀控實驗室、藥品管理室等專業實驗室，儀器設備齊全，涵蓋環工各相關領域，充分提供本系教學、研究及區域內廠商之產學合作等之所需。

實驗室	研究與產學合作方向
水質分析實驗室	水質檢驗證照考場、水中污染物分析、水污染評估
普通化學實驗室	普通化學實驗、一般化學分析
環境微生物實驗室	廢水生物處理評估、生物污泥馴養、微生物鑑別
環境品質監測實驗室	空品採樣監測、環境品質監測技術、室內空氣品質評估
工業安全衛生實驗室	噪音監測、電磁波檢測、輻射檢測、碳盤查
廢棄物分析實驗室	熱值分析、廢棄物元素分析、毒性特性溶出試驗、資源回收技術評估
土壤污染分析與復育技術實驗室	土壤污染分析、地下水污染監測、土壤復育技術開發
空氣污染實驗室	空氣污染物分析、周界大氣採樣監測
環工單操與程序控制實驗室	廢水處理單元功能評估、廢水中陰離子捕獲技術開發應用、循環水養殖技術
環工儀控實驗室	系統遠端監控、智慧電網節能評估改善、環控精緻生產技術

課程特色



現有師資陣容

職稱	姓名	最高學歷
教授	李中光	國立中央大學化工博士
教授	莊連春	國立中央大學環工博士
副教授兼總務長	傅崇德	國立台灣大學環工博士
副教授兼所長	柴浣蘭	國立台灣科技大學高分子博士
副教授	何鴻哲	淡江大學水資源及環境工程博士
副教授	林紘原	美國伊利諾理工學院博士
副教授	王美雪	國立台灣大學環工博士
副教授	俞宗欽	國立成功大學環工碩士
助理教授兼綠色研發中心主任	劉新校	逢甲大學水利碩士
助理教授	梁村燈	美國新墨州大化工博士
助理教授	張美玲	國立台灣大學環工博士
助理教授	黃福全	國立中央大學環工博士

授予學位：工程碩士學位。

化妝品應用與管理系碩士班

<http://mis.vnu.edu.tw/cm>

TEL：(03)4515811 ext.82000

FAX：(03)4345846

系所簡介

本系成立於民國 89 年，一開始招收二專，民國 92 年開始招收二技，民國 93 年開始招收四技，民國 99 年四技分成化妝品應用組和美容造型組，民國 101 年又增加美髮造型組，民國 102 年開始招收日間部碩士班，分成化妝品應用組及美容造型、行銷與管理組。本系目前有教授 3 人、副教授 2 人、助理教授 3 人和專技助理教授 2 人，師資堅強，每位老師均學有專精。

招生人數

本年度招收日間部碩士班生 20 名(含甄試名額 10 名)。

發展目標及特色

本系招收碩士班研究生修課主軸為：化妝品應用、美容造型、及行銷與管理。化妝品應用以生技化妝品發展為主，強調化妝品之配方、化妝品之檢驗，以生物技術方法研究化妝品之功能性成效為主；美容造型、行銷與管理強調美容造型之趨勢，中西流行史、化妝品行銷和產業之發展為主。

本系為北台灣奉准成立之第一個化妝品系之碩士班，不論在師資、設備、研究計畫和產學量能均為北台灣技職院校之冠。

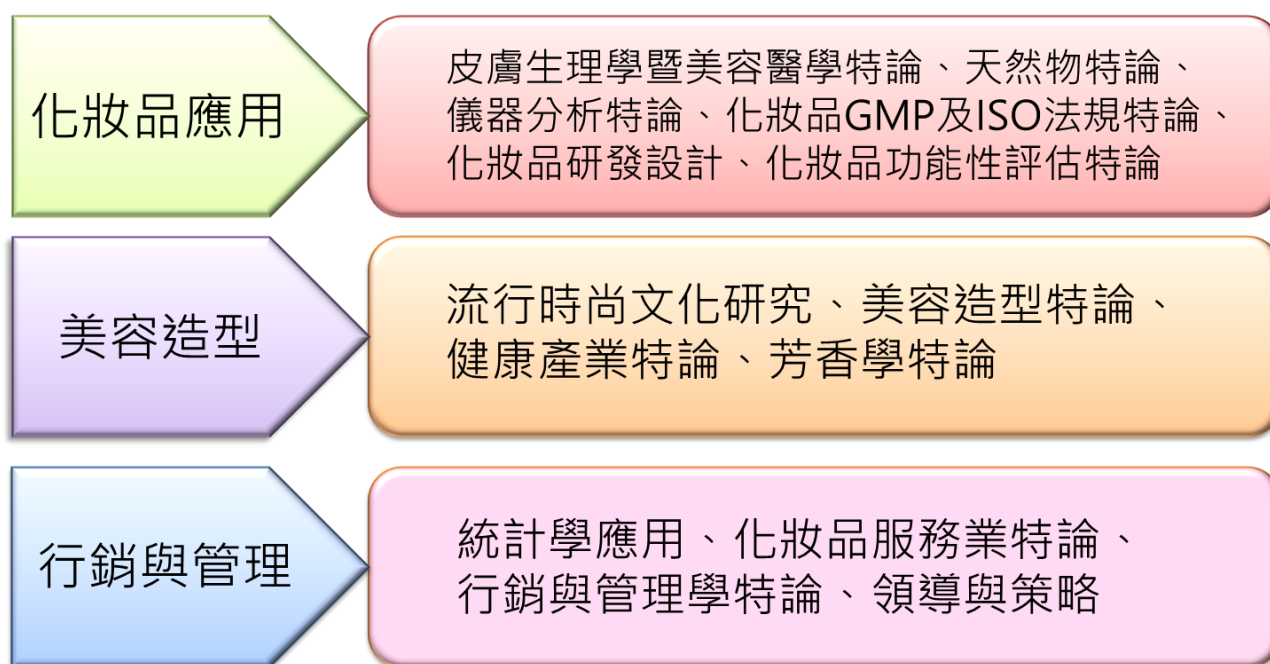
課程簡介

畢業應修最低學分數：28 學分，另外碩士論文 6 學分。

專業基礎必修課程：專題討論(4 學期共 4 學分)、研究方法(3 學分)。

專業選修課程：統計學應用(3 學分)、皮膚生理學暨美容醫學特論(3 學分)、儀器分析特論(3 學分)、美容造型特論(3 學分)、流行時尚文化研究(3 學分)、化妝品服務業特論(3 學分)、美容造型特論(3 學分)、天然物特論(3 學分)、化妝品 GMP 及 ISO 法規特論(3 學分)、化妝品研發設計(3 學分)、化妝品功能性評估特論(3 學分)、行銷與管理學特論(3 學分)、健康產業特論(3 學分)、領導與策略(3 學分)、芳香學特論(3 學分)。

本所共有化妝品應用、美容造型、及行銷與管理專業選修課程可供修讀。



系所專業教室(11間)

研究生專屬研究室與上課教室外，系所致力於良好研究環境的建立。鼓勵同學參與教師研究，發展各領域特色。

專業教室	研究與產學合作方向
生技化妝品實驗室	化妝品調製與實習、化妝品檢驗學與實習、生技化妝品開發與實務
護膚教室	護膚技術、人體經絡學、芳香療法、美容乙.丙級考場
彩妝教室	彩妝技術、專業證照輔導、實務專題、藝術造型設計、特效化妝理論與實習、新娘祕書實務理論與實習
美髮教室	整體造型、時尚元素分析:髮型、美髮乙.丙級考場
整體造型專業教室	婚禮顧問養成實務、婚禮配件設計與製作、婚禮周邊管理規劃與統籌、主題式婚禮企劃與設計、時尚元素分析:美甲、服裝
美體教室	芳香療法與美體護理、美體學理論與實習
洗、吹、剪、染、燙美髮教室	時尚髮型設計實務、美髮造型導論、染髮造型實務、剪燙染髮基礎實務、舒壓洗髮護理實務實習
化妝品綜合科技實驗室	髮妝品調製學與實習、化妝品檢驗學與實習、機能性生技化妝品實驗
生活化學實驗室	生活化學實驗、專業證照輔導、機能性生技化妝品實驗

專業教室	研究與產學合作方向
形象設計教室	藝術造型設計與實習
展演教室暨攝影中心	攝影學、美姿美儀、整體造型與實習

每一位專業教師均有專屬研究室和實驗室，專業教室方面有生技化妝品實驗室、化妝品綜合科技實驗室、生活化學實驗室、彩妝專業教室、護膚專業教室、美體專業教室、整體造型專業教室、美髮專業教室、形象設計專業教室、展演教室暨攝影教室和洗、吹、剪、染、燙美髮共 11 間專業教室。

現有師資陣容

職 稱	姓 名	最 高 學 歷
教授	陳俊瑜	美國華盛頓大學化工研究所博士
教授兼副校長暨 教務長	王啟川	國立清華大學化學工程研究所博士
副教授兼設計學 院院長	吳啟銘	長庚大學基礎醫學所博士
教授兼所長	林麗惠	國立臺灣科技大學高分子工程系博士
副教授	邱文慧	靜宜大學應用化學研究所博士
助理教授	陳啟武	國立台灣大學醫學院微生物所博士
助理教授	陳佑汲	日本靜岡縣立大學生活健康科學所博士
助理教授	李佳晉	中原大學化研所博士
專技助理教授	林明惠	萬能科技大學經營管理研究所碩士
專技助理教授	范姜慧珍	萬能科技大學經營管理研究所碩士

授予學位：理學碩士學位。

萬能科技大學 106 學年度碩士班甄試入學招生簡章

壹、報名資格：

- 一、 公立或已立案私立大學或獨立學院相關學系畢業，持有學士學位者。
- 二、 符合教育部採認規定之國外大學或獨立學院相關學系畢業，持有學士學位者。
- 三、 合於下列以同等學力報考研究所碩士班之規定者。（入學大學同等學力認定標準第五、六及七條，請參閱下列條文）

第五條	<p>一、 在學士班肄業，僅未修滿規定修業年限最後一年，因故退學或休學，自規定修業年限最後一年之始日起算已滿二年，持有修業證明書或休學證明書，並檢附歷年成績單。</p> <p>二、 修滿學士班規定修業年限，因故未能畢業，自規定修業年限最後一年之末日起算已滿一年，持有修業證明書或休學證明書，並檢附歷年成績單。</p> <p>三、 在大學規定修業年限六年（包括實習）以上之學士班修滿四年課程，且已修畢畢業應修學分一百二十八學分以上。</p> <p>四、 取得專科學校畢業證書後，其為三年制者經離校二年以上；二年制或五年制者經離校三年以上；取得專科進修（補習）學校資格證明書、專科進修學校畢業證書或專科學校畢業程度學力鑑定通過證書者，比照二年制專科學校辦理。各校並得依實際需要，另增訂相關工作經驗、最低工作年資之規定。</p> <p>五、 下列國家考試及格，持有及格證書： (一) 公務人員高等考試或一等、二等、三等特種考試及格。 (二) 專門職業及技術人員高等考試或相當等級之特種考試及格。</p> <p>六、 技能檢定合格，有下列資格之一，持有證書及證明文件： (一) 取得甲級技術士證或相當於甲級之單一級技術士證後，從事相關工作經驗三年以上。 (二) 技能檢定職類以乙級為最高級別者，取得乙級技術士證或相當於乙級之單一級技術士證後，從事相關工作經驗五年以上。</p>
第六條	曾於大學校院擔任專業技術人員、於專科學校或高級中等學校擔任專業及技術教師，經大學校級或聯合招生委員會審議通過，得以同等學力報考第二條、第三條及前條所定新生入學考試。
第七條	大學經教育部核可後，就專業領域具卓越成就表現者，經校級或聯合招生委員會審議通過，得准其以同等學力報考第二條、第三條及第五條所定新生入學考試。

注意事項：

- 一、 離校時間起算以各項證明文件所載離校時間起，計算至 106 年 9 月 30 日止。
- 二、 公費生及有實習或服務規定者（如師範院校公費生、軍警院校生、現役軍人、警察等）其報考及就讀碩士班，應自行依有關法令規定辦理，如當學年度無法獲准入學就讀，不得保留入學資格。
- 三、 持國外學歷報考者，需繳交學歷證明文件影本、歷年成績證明影本及持國外學歷報考切結書(附表 5)。如經錄取，於辦理報到時，須依教育部頒「大學辦理國外學歷採證辦法」之規定，檢具下列文件，經學歷查證屬實，其入學資格方屬有效。
 - (一) 經我國駐外單位驗證之原國外畢業學校畢業證書正本。
 - (二) 經我國駐外單位驗證之國外學歷歷年成績證明正本。
 - (三) 內政部出入境管理局核發之出入境紀錄，包含國外學歷修業之起迄時間(外國人或僑民免附)。

四、報考學生錄取後，經發現與報名資格不符者，一律取消其錄取及入學資格，學生不得異議。

貳、招生所別、名額及考試科目：

招生所(組)別	經營管理研究所經營管理組	經營管理研究所觀休餐旅組	
招生名額	3名	3名	
甄試項目及 計分比例	項目	繳交資料	計分比例
	書面資料 審查	(1) 歷年成績單乙份。 (2) 個人簡歷、自傳。 (3) 讀書或研究計畫。 (4) 推薦函2封(格式如附表2)。 (5) 其他有助於審查之資料(如專題報告、著作、學校成績名次證明及獲獎事實等)。	50%
	面試	請攜帶「准考證」及身分證件	50%
同分參酌 順序	一、書面資料審查 二、面試		
招生名額流 用原則	一、分組遇缺額時，其名額經招生委員會之決議後得互相流用。 二、甄試生之缺額，得於一般生招生時補足。		
備 註	<p>一、請於報名時，將各項報名表件連同書面資料審查文件，裝入本校報名之專用信封內，以掛號郵寄，若資料過多無法裝入時，請另行包裝，並請將報名專用信封填妥後黏貼於信封表面郵寄，逾期不接受補繳。(若檢附資料與報名資料相同者，請分別提供。)</p> <p>二、符合報名資格考生皆可參加面試。</p> <p>三、經營管理研究所新生入學後若未曾修習會計學、經濟學及統計學等相關課程者，須至大學部補修相關學分(不另收學分費)，且所補修之科目不列入畢業學分計算。</p>		

招生所別	資訊管理系碩士班		
招生名額	5 名		
甄試項目及 計分比例	項目	繳交資料	計分比例
	書面資料 審查	(1) 歷年成績單乙份。 (2) 個人簡歷、自傳。 (3) 讀書或研究計畫。 (4) 推薦函 2 封(格式如附表 2)。 (5) 其他有助於審查之資料(如專題報告、著作、學校成績名次證明及獲獎事實等)	50%
	面試	請攜帶「准考證」及身分證件	50%
同分參酌 順序	一、書面資料審查 二、面試		
招生名額流 用原則	甄試生之缺額，得於一般生招生時補足。		
備 註	<p>一、請於報名時，將各項報名表件連同書面資料審查文件，裝入本校報名之專用信封內，以掛號郵寄，若資料過多無法裝入時，請另行包裝，並請將報名專用信封填妥後黏貼於信封表面郵寄，逾期不接受補繳。(若檢附資料與報名資料相同者，請分別提供。)</p> <p>二、符合報名資格考生皆可參加面試。</p> <p>三、資訊管理系碩士班新生入學前若未曾修習統計學、資料結構等相關課程或未獲得該學分者，須至大學部補修相關學分(不另收學分費)，且所補修之科目不列入畢業學分計算。</p>		

招生所別	營建科技系碩士班		
招生名額	5 名		
甄試項目及 計分比例	項目	繳交資料	計分比例
	書面資料 審查	(1)歷年成績單乙份。 (2)個人簡歷、自傳。 (3)讀書或研究計畫。 (4)推薦函 2 封(格式如附表 2)。 (5)其他有助於審查之資料(如專題報告、著作、學校成績名次證明及獲獎事實等)	50%
	面試	請攜帶「准考證」及身分證件	50%
同分參酌 順序	一、書面資料審查 二、面試		
招生名額流 用原則	甄試生之缺額，得於一般生招生時補足。		
備 註	<p>一、請於報名時，將各項報名表件連同書面資料審查文件，裝入本校報名之專用信封內，以掛號郵寄，若資料過多無法裝入時，請另行包裝，並請將報名專用信封填妥後黏貼於信封表面郵寄，逾期不接受補繳。(若檢附資料與報名資料相同者，請分別提供。)</p> <p>二、符合報名資格考生皆可參加面試。</p>		

招生所別	電資研究所		
招生名額	5 名		
甄試項目及 計分比例	項目	繳交資料	計分比例
	書面資料 審查	(1)歷年成績單乙份。 (2)個人簡歷、自傳。 (3)讀書或研究計畫。 (4)推薦函 2 封(格式如附表 2)。 (5)其他有助於審查之資料(如專題報告、著作、學校成績名次證明及獲獎事實等)	50%
	面試	請攜帶「准考證」及身分證件	50%
同分參酌 順序	一、書面資料審查 二、面試		
招生名額流 用原則	甄試生之缺額，得於一般生招生時補足。		
備 註	<p>一、請於報名時，將各項報名表件連同書面資料審查文件，裝入本校報名之專用信封內，以掛號郵寄，若資料過多無法裝入時，請另行包裝，並請將報名專用信封填妥後黏貼於信封表面郵寄，逾期不接受補繳。(若檢附資料與報名資料相同者，請分別提供。)</p> <p>二、符合報名資格考生皆可參加面試。</p>		

招生所別	環境工程系碩士班		
招生名額	5 名		
甄試項目及 計分比例	項目	繳交資料	計分比例
	書面資料 審查	(1)歷年成績單乙份。 (2)個人簡歷、自傳。 (3)讀書或研究計畫。 (4)推薦函 2 封(格式如附表 2)。 (5)其他有助於審查之資料(如專題報告、著作、學校成績名次證明及獲獎事實等)	50%
	面試	請攜帶「准考證」及身分證件	50%
同分參酌 順序	一、書面資料審查 二、面試		
招生名額流 用原則	甄試生之缺額，得於一般生招生時補足。		
備 註	<p>一、請於報名時，將各項報名表件連同書面資料審查文件，裝入本校報名之專用信封內，以掛號郵寄，若資料過多無法裝入時，請另行包裝，並請將報名專用信封填妥後黏貼於信封表面郵寄，逾期不接受補繳。(若檢附資料與報名資料相同者，請分別提供。)</p> <p>二、符合報名資格考生皆可參加面試。</p>		

招生所別	化妝品應用與管理系碩士班		
招生名額	10 名		
甄試項目及 計分比例	項目	繳交資料	計分比例
	書面資料 審查	(1)歷年成績單乙份。 (2)個人簡歷、自傳。 (3)讀書或研究計畫。 (4)推薦函 2 封(格式如附表 2)。 (5)其他有助於審查之資料(如專題報告、著作、學校成績名次證明及獲獎事實等)	50%
	面試	請攜帶「准考證」及身分證件	50%
同分參酌 順序	一、書面資料審查 二、面試		
招生名額流 用原則	甄試生之缺額，得於一般生招生時補足。		
備 註	<p>一、請於報名時，將各項報名表件連同書面資料審查文件，裝入本校報名之專用信封內，以掛號郵寄，若資料過多無法裝入時，請另行包裝，並請將報名專用信封填妥後黏貼於信封表面郵寄，逾期不接受補繳。(若檢附資料與報名資料相同者，請分別提供。)</p> <p>二、符合報名資格考生皆可參加面試。</p>		

參、修業年限：

修業年限為 1 至 4 年。

肆、報名規定事項及繳交資料：

一、報名方式：

(一) 一律採網路報名: 105 年 11 月 21 日 09:00 起至 105 年 12 月 15 日 15:00 止 (星期一~星期四) 前上網登錄資料, 並列印報名表連同其他資料於報名截止前寄交本校, 以郵戳為憑。(如僅上網登錄, 未按規定寄交相關資料者, 以未完成報名手續處理)。

(二) 報名資料現場收件截止日期: 105 年 12 月 16 日 (星期五) 09:00 起至 16:30 止, 於本校教務處繳交 (現場繳交報名資料者仍需於 105 年 11 月 21 日 09:00 起至 105 年 12 月 15 日 15:00 止於網路填寫報名表及完成繳費程序)。

※ 報名系統開放時間: 105 年 11 月 21 日 09:00 起至 105 年 12 月 16 日 15:00 止, 請上網登錄報名資料並完成轉帳繳交報名費, 網址: <https://saip.vnu.edu.tw/admission> 為避免網路塞車, 請儘早上網報名及繳費, 逾期概不受理。

※ 僅於報名系統填寫報名資料而未完成繳交報名費程序者視同未完成報名, 將不予受理, 且原件不退還。

※ 逾時繳交報名費者, 視同報名表件不全, 將不予受理。

二、報名時應繳交下列文件：

(一) 報名表: 於報名系統填寫列印後親自簽名並貼妥 2 吋脫帽半身正面照片 1 張。

(二) 學歷證件影本: 請依報考資格繳交:

1. 大學應屆生繳交學生證影本(須由教務單位加蓋戳章證明)。

2. 大學或獨立學院或專科畢業或空大全修生修滿及格者, 請檢附「學位證書影本」或「畢業證書影本」。

3. 大學或獨立學院肄業, 以同等學力報考者, 請檢附「修業證明書影本」。

4. 通過高考或相當於高考之特考者, 附「及格證書影本」。

5. 在營預官或常備兵報名時, 需繳驗服務部隊出具 106 年 9 月 9 日前即可退伍之證明文件影本。

(三) 低收入戶考生, 免繳報名費: 台灣省各縣市、台北市、高雄市、福建省金門縣、福建省連江縣等所界定之低收入戶成員, 並持有前開各地政府或依其規定授權鄉、鎮、市、公所開具之低收入戶證明文件 (非清寒證明或中低收入戶證明) 影本者, 符合低收入戶資格之考生, 須於時間內完成各項報名手續, 經審核不合格者, 需依本招生委員會通知補繳費用。

(四) 個人書面資料審查文件(請依各所規定繳交)。

三、報名費：

(一) 報名費：新台幣1,500元整。

(二) 繳費方式及期限：請選擇以下任一方式於105年11月21日09:00起至105年12月15日15:00以前完成繳費，並請自行上網確認報名繳費是否完成。

1. 各銀行自動櫃員機（ATM）轉帳：於報名系統填寫報名資料完成後將由系統自動產生一組繳款帳號，每一報名序號均對應不同的繳費帳號，請依正確帳號繳費，以免報名無效。

2. 臨櫃繳款：依報名系統產生之繳款帳號至台灣土地銀行辦理臨櫃繳款。

3. 報名繳費帳號：

轉入銀行代碼：005 (台灣土地銀行)

報名繳費帳號：6014XXXXXXXXXX (共 14 碼)

繳費金額：新台幣 1,500 元整。

※ 本校辦理代收 106 學年度研究所甄試報名費銀行為「台灣土地銀行中壢分行」，若考生選擇跨行 ATM 轉帳，則需依各金融機構規定扣取跨行手續費。

※ 繳費查詢系統開放時間：繳費日隔天 13:00 以後可上網查詢確認。

四、寄繳方式：

(一) 報名文件請依報名文件袋封面所列之順序，由上而下整理齊全，並用迴紋針夾妥，置入報名文件袋。

(二) 指定繳交資料請裝訂完整，以免散失。如無法完全裝入報名專用信封，請另行以包裹方式處理。

(三) 將報名文件袋(A4規格)及指定繳交資料裝入報名專用信封(B4規格)，以掛號郵寄。

※ 各項報名表件所要求提供之證件資料係供教務處註冊組審查報名資格使用，若指定繳交資料中亦要求提供相同資料（例如學歷證件等），敬請另外提供以利審查評分。

※ 使用網路下載考生，請使用附表 7 及 8 分別貼黏於 A4 及 B4 信封上。

(四) 報名繳交之資料如表件不全或資格不符而遭退件無法報名者應自行負責，所繳報名費扣除作業費新台幣200元予以退還，郵寄前務請再次核對確認。

五、收件地址：32061 桃園市中壢區萬能路 1 號。

收件人：萬能科技大學 106 學年度碩士班甄試入學招生委員會。

六、注意事項：

報名資料寄出後不得以任何理由要求更改報考資料，同時無論錄取與否，報名資料概不退還，相關資料請自行影印存底。

伍、准考證列印方式：

- 一、考生於 105 年 12 月 21 日（星期三）10:00 起可上網查詢資格審查結果並請自行列印准考證。網址：<https://saip.vnu.edu.tw/admission>
- 二、面試當天考生持身分證及網路列印之准考證應試，未攜帶准考證者，需攜帶身分證至試務辦公室申請補發。

陸、甄試(面試)日期、時間及地點：

- 一、甄試(面試)日期：106 年 1 月 6 日(星期五)。
- 二、面試地點設於本校校區，地址：32061 桃園市中壢區萬能路 1 號，面試時間分配表於 106 年 1 月 5 日(星期四)公告於本校教務處考生專區網頁。
- 三、面試時請攜帶准考證及身分證應試。

柒、成績計算及複查：

- 一、成績計算方式:書面資料審查 50%，面試 50%。
- 二、甄試總成績將於 106 年 1 月 11 日(星期三)當天 10:00 時起開放網路查詢，如有疑問可於 1 月 13 日(星期五)09:00 前以傳真申請複查，逾期恕不受理。
- 三、申請成績複查時請填具「複查成績申請表」(附表 4)傳真至(03)4531300，並於上班時間 08:20~16:40 以電話確認複查結果，電話:(03)4517256。

捌、錄取：

- 一、錄取標準由本招生委員會決定之，並依成績高低依序錄取，成績未達錄取標準，或其中 1 項為零分者，雖有名額亦不予錄取。分組遇缺額時，其名額經招生委員會之決議後得互相流用。
- 二、考生總成績分數相同時，應依簡章內所定同分參酌方式決定錄取順序(請見『貳』同分參酌順序欄說明)。
- 三、除依核定名額錄取正取生外，得列備取生，備取生名額由招生委員會訂定之，正取生報到後如有缺額，得由備取生依序遞補。
- 四、錄取名單於 106 年 1 月 16 日(星期一) 12:00 公告在本校教務處考生專區網頁，並以專函通知。
- 五、錄取學生除因病或特殊事故在報到後無法入學者，需檢同有關文件(依本校學則第 5 篇第 72 條規定)提出申請保留入學資格並經校長核准外，均須於 106 學年度入學，不得申請保留入學資格。
- 六、錄取後未能於 106 年 7 月 31 日前繳交畢業證書者，取消錄取資格，亦不得申請保留入學資格。
- 七、錄取且已報到學生如欲報考他校系(所)招生考試，須於 106 年 1 月 26 日(星期四)前(郵戳為憑)以書面聲明放棄本校甄試錄取資格(聲明書如附表 3)。違反前述規定者，一經發現，立即取消本校錄取資格，不得異議。

玖、報到：

一、正取生：

(一) 報到日期：106年1月19日(星期四)10:00~11:00。

(二) 報到地點：本校教務處。

(三) 繳驗(交)證件：

1. 錄取通知單。

2. 畢業證書正本(應屆生驗學生證正本)或同等學力證件正本。

3. 逾期未報到者，視同放棄入學資格，事後不得以任何理由要求補辦報到，其缺額由備取生依序遞補。

二、備取生：

(一) 正取生報到後缺額於106年1月20日(星期五)12:00公告，並依序通知備取生遞補。

(二) 備取生遞補作業至106年8月31日(星期四)截止。

拾、簡章獲得方式：

一、簡章獲得方式：網路免費下載：請至本校教務處招生專區網站下載(網址：http://mis.vnu.edu.tw/oaa/exams/p7_1.htm)。

二、如有任何疑問請洽招生專線，電話：(03)4517256。

拾壹、其他

一、本校辦理本招生，需依個人資料保護法規定，取得並保管考生個人資料，在辦理招生事務之目的下，進行處理及利用。本校將善盡善良保管人之義務與責任，妥善保管考生個人資料，僅提供招生相關工作目的使用。凡報名本入學招生者，即表示同意授權本校，得將考生報名參加本入學管道所取得之個人及其相關成績資料，運用於本招生事務使用，並同意提供其報名資料及成績予(1)考生本人(2)招生策進總會或其他錄取報到管制主辦單位。

二、考生如對招生事宜或有違反性別平等原則之疑慮，請依考生申訴處理辦法提出申訴。(詳見『拾貳』考生申訴處理辦法說明)

三、其他未盡事宜除依相關法令規章處理，若有相關法令規章未明定，而造成疑義者，由本校招生委員會研議方案，召開臨時委員會議討論決議。

四、收費標準：學雜費等各項收費均依教育部規定辦理，請參閱本校首頁點選『公開專區』→『財務資訊』→『學雜費收(退)費標準』查詢。

拾貳、考生申訴處理辦法

萬能科技大學考生申訴處理辦法

91.7.5 教務會議通過

預定 105.11.30 教務會議提出修訂版

第一條 (宗旨)

為維護考生權益，提供考生申訴管道，特訂定本辦法。

第二條 (申訴範圍)

- 一、事件結果決定考生錄取與否者。
- 二、招生簡章規定不明確，致考生認有損其權益者。
- 三、有違反性別平等原則之疑慮者。

第三條 申訴要件

本校各項招生考試考生對前條申訴範圍，應先向試務承辦單位反應，業經招生業務承辦人員處理或提報上級主管協調後仍無法解決者，得向本校考生申訴處理小組提出申訴，同一案件申訴以兩次為限(第二次申訴需有新的証據經考生申訴處理小組同意後方予處理)。

第四條 組織

- 一、招生委員會下設考生申訴處理小組，置委員五至七人，由校長自招生委員中遴聘，且由小組委員互選一人為召集人，並得就申訴案件之性質，臨時增聘法律專業人員或有關專家共同組織之，但臨時委員人數，每一案件不得超過二人。
- 二、小組委員之任期為一年，連聘得連任，臨時委員之任期，則以各該申訴案件之會期為限。
- 三、小組開會應有委員三分之二出席始得開議，除評議書之決議應有出席委員三分之二同意外；其餘事項之決議，以出席委員超過半數定之。
- 四、委員對申訴案件有利害關係者應自行迴避，不得執行職務。

第五條 申訴及處理程序

- 一、考生申訴應於接獲本校處理通知之日起，十五日內以書面提出，逾期不予受理。惟因不可抗力，致逾期限者，得向小組聲明理由，請求許可。
- 二、考生申訴事項應以書面檢附相關證明文件提出，並應記載申訴人姓名、入學考試名稱、准考證號、報考系所組別、聯絡住址、聯絡電話、申訴之事實及理由、希望獲得之補救。
- 三、小組收到考生申訴案件後，應於半個月內召開委員會議處理，負責評議，並得視需要邀請其他相關人員出席。
- 四、申訴提起後，申訴人就申訴事件或其牽連之事項，提出民事訴訟、刑事訴訟或行政訴訟者，應即通知考生申訴處理小組。小組獲知後，應即中止評議，俟訴訟終結後再議。惟連帶影響其他考生權益之申訴案不在此限。
- 五、小組會議之召開以不公開為原則，但得通知申訴人、原處分單位之代表及關係人到會說明。
- 六、申訴案件由申訴處理小組指派專人受理，並於收件後三十日內回覆。
- 七、評議書經校長核定後送達申訴人及原處分單位。

第六條 評議效力及執行

小組做成評議書，陳校長核定時，應副知原處分單位，原處分單位如認為有與法規抵觸或事實上窒礙難行者，應列舉具體事實及理由陳報校長，並副知考生申訴處理小組。校長如認為有理由者，得移請小組再議(以一次為限)。評議書經完成行政程序後，原處分單位應即採行。

第七條 本辦法經教務會議通過後實施，修正時亦同。

拾參、附表：

附表 1 萬能科技大學 106 學年度碩士班甄試入學報名表

報名序號	※ (本欄由招生委員會填寫)			請 貼 脫帽 2 吋 照片 1 張
姓 名		身分證字號		
性 別	<input type="checkbox"/> 男 <input type="checkbox"/> 女	出生年月日	年 月 日	
通訊處 106 年 7 月 31 日前	□□□ 縣/市 市/區/鄉/鎮 村/里 鄰 路(街) 段 巷 弄 號之 樓			
	電 話	()	行動電話	
E-mail				
報考所別	<input type="checkbox"/> 經營管理研究所		<input type="checkbox"/> 經營管理組 <input type="checkbox"/> 觀休餐旅組	
	<input type="checkbox"/> 資訊管理系碩士班 <input type="checkbox"/> 營建科技系碩士班			
	<input type="checkbox"/> 電資研究所 <input type="checkbox"/> 環境工程系碩士班 <input type="checkbox"/> 化妝品應用與管理系碩士班			
報考資格	畢業	大學(院)		專科 年
	學校	制科/系		組 年級
	畢(肄)業日期		年 月	<input type="checkbox"/> 畢業 <input type="checkbox"/> 肄業
	符合報名資格種類		<input type="checkbox"/> 學士學位 <input type="checkbox"/> 同等學力(第五條 第_____項) <input type="checkbox"/> 同等學力(第六條) <input type="checkbox"/> 同等學力(第七條)	
緊急聯絡人	姓名	關係	聯絡電話	地址
檢附資料	<input type="checkbox"/> 1.低收入戶證明(符合低收入戶考生檢附)。 <input type="checkbox"/> 2.學歷證明。 <input type="checkbox"/> 3.報名表：應正楷填寫，親自簽名並貼妥照片 1 張。 <input type="checkbox"/> 4.書面審查資料(依各所規定繳交)。			
簽認	1. 本人已詳閱招生簡章內容，並符合報考資格，嗣後若有資格不符者，自願放棄錄取資格。 2. 本表所填各項資料及所附文件均經本人詳實核對無誤，如有不實願接受招生委員會處理，絕無異議。 考生簽名：_____			

註：1.各欄位請考生親自以正楷填寫。

2.請將報名相關資料依上列次序排列，並將左上角對齊，以迴紋針夾好。

3.請考生務必確實填寫通訊資料，為避免因無法聯繫致考生權益喪失，若需於 106 年 7 月 31 日前變更通訊資料者，請洽專線(03)4517256。

萬能科技大學 106 學年度碩士班甄試入學推薦書

(A) 申請人填寫部份：

姓 名		報考所組		出 生	年 月 日
通訊地址				電 話	
學 歷	<input type="checkbox"/> ____年____月____大學____系			專 長	
	<input type="checkbox"/> 同等學力：第參條第____項，取得資格____年____月				
報考人工作單位		職 位		單 位	
報考人直屬主管姓名		職 位		單 位	

(B) 推薦人填寫部份

說明：本推薦書之目的在協助本校研究所招生系所了解申請人過去求學、研究或工作狀況，以作為申請人是否能夠入學的參考，您的寶貴意見及充分合作甚為感激，此項資料將列為機密，請予彌封。

1. 您與申請人之關係： 學生專題指導教授 大學部課程教授 工作單位主管
 其他_____
2. 申請人在學期間您認為他一般學業成績在班上排名為前百分之____內。
3. 申請人擬研讀碩士學位，您認為他對此學位所需之基本課程的準備及認識如何 充實 尚可 差 無從觀察。若方便的話請舉例說明：_____
4. 申請人在學或在職期間，您認為他的工作態度如何 自動自發 嚴謹小心 被動 馬馬虎虎 惡劣。若方便請舉例說明：_____
5. 申請人具有重要優點及特殊表現值得您一提，請說明：_____
6. 申請人具有嚴重缺點值得您一提，請說明：_____
7. 若有其他說明請列於下面空白處(如不敷使用請另紙填寫)：

推薦人(簽章)：_____ 填寫日期：中華民國____年____月____日

8. 推薦人服務單位：_____ 職位：_____

地址：_____ 電話：_____

萬能科技大學 106 學年度碩士班甄試入學
錄取生放棄錄取資格聲明書

本人自願放棄甄試錄取萬能科技大學_____研究所(系)碩士班
入學資格，絕無異議，特此聲明。

此致

萬能科技大學

申請人姓名： (簽章)

身分證字號：

監護人姓名： (簽章)

中華民國 年 月 日

附表 4

萬能科技大學 106 學年度碩士班甄試入學複查成績申請表

申請日期： 年 月 日

※收件編號：

學生姓名		身分證字號	
報名序號		連絡電話	
報考所組別			
申請複查項目	<input type="checkbox"/> 書面資料審查 <input type="checkbox"/> 面試		
複查結果處理	※ _____ 年 月 日		

考生簽章： _____

注意事項：

1. 考生對成績如有疑慮，請親自填寫本表，於 106 年 1 月 13 日(星期五)09:00 前以傳真申請複查，並以電話確認複查結果，逾期恕不受理。傳真電話:(03)4531300，聯絡電話:(03)4517256。
2. 考生複查成績以 1 次為限。

持國外學歷報考切結書

本人所持外國學歷證件確為教育部所認可，且經駐外單位驗證屬實，並保證於錄取後報到時，繳交原校成績單正本及入出境管理局出具之出入時間證明，若未如期繳交，視同放棄錄取資格。

學校所在國及州別：

報考所別：

立書人：

聯絡電話：

中華民國 年 月 日

附表 6：

萬能科技大學 106 學年度碩士班甄試入學申訴申請表

(考生請勿填寫網底部分)

申訴編號： 申請日期： 年 月 日
准考證號碼： 考生簽名：
聯絡電話： 手機：
通訊地址： 報考所組別：

申訴內容	處理結果
說明	<ol style="list-style-type: none">1. 本表應由申請生親自以正楷填寫。2. 對招生事宜有疑義者，得備妥相關資料於 106 年 1 月 27 日(星期五)前以限時掛號(郵戳為憑)向本會提出申訴。3. 本會電話：(03) 4517256，傳真：(03) 4531300，地址：32061 桃園市中壢區萬能路 1 號。

附表 7：(請剪下黏貼於 A4 信封上)

萬能科技大學 106 學年度碩士班甄試入學報名文件袋封面

<p style="text-align: center;">黏貼處 郵票</p> <p style="text-align: center;">地 址：</p> <p style="text-align: center;">寄 件 人：</p> <p>報考所別：</p> <p><input type="checkbox"/> 經營管理 (<input type="checkbox"/> 經營管理組 <input type="checkbox"/> 觀休餐旅組)</p> <p><input type="checkbox"/> 資訊管理 <input type="checkbox"/> 營建科技</p> <p><input type="checkbox"/> 電資 <input type="checkbox"/> 環境工程 <input type="checkbox"/> 化妝品應用與管理</p>	<p>106</p> <p>學年度碩士班甄試入學招生委員會 啟</p>	<p>32061</p> <p>桃園市中壢區萬能路 1 號</p> <p>萬能科技大學</p>
<p>報考資料 (請考生依序整理，並以迴紋針固定於左上角)</p> <p><input type="checkbox"/> 1. 低收入戶考生請檢附證明文件。</p> <p><input type="checkbox"/> 2. 學歷證件影本 (請依報考資格繳交)。</p> <p><input type="checkbox"/> 3. 報名表：登錄報名系統填寫後列印，請親自簽名並貼妥照片 1 張。</p> <p><input type="checkbox"/> 4. 其他：_____。</p> <p>※上列各欄請考生填寫，確實檢查資料內容後再劃記「v」符號以利處理。</p>		

附表 8 (請剪下黏貼於 B4 信封上)

萬能科技大學 106 學年度碩士班甄試入學報名專用信封封面

<div style="border: 1px solid black; width: 100px; height: 80px; margin: 0 auto; display: flex; align-items: center; justify-content: center;"> <p style="writing-mode: vertical-rl; margin: 0;">黏貼處</p> <p style="writing-mode: vertical-rl; margin: 0;">郵票</p> </div> <p style="text-align: right; margin-top: 20px;">寄件人：</p> <p style="text-align: right; margin-top: 10px;">地 址：</p> <p style="margin-top: 10px;">報考所別：</p> <div style="display: flex; flex-direction: row-reverse;"> <div style="writing-mode: vertical-rl; margin-right: 10px;"> <input type="checkbox"/> 經營管理 <input type="checkbox"/> 經營管理組 <input type="checkbox"/> 觀光餐旅組 </div> <div style="writing-mode: vertical-rl;"> <input type="checkbox"/> 資訊管理 <input type="checkbox"/> 營建科技 <input type="checkbox"/> 電資 </div> <div style="writing-mode: vertical-rl; margin-right: 10px;"> <input type="checkbox"/> 環境工程 <input type="checkbox"/> 化妝品應用與管理 </div> </div>	<p style="font-size: 2em; margin: 0;">106</p> <p style="font-size: 1.2em; margin: 0;">學年度碩士班甄試入學招生委員會 啟</p>	<p style="font-size: 1.5em; margin: 0;">32061</p> <p style="font-size: 1.2em; margin: 0;">桃園市中壢區萬能路 1 號</p> <p style="font-size: 1.2em; margin: 0;">萬能科技大學</p>
<p>個人資料審查文件：(請依報考所甄試項目依序排列順序)</p> <ul style="list-style-type: none"> <input type="checkbox"/> 1. 報名文件資料袋。 <input type="checkbox"/> 2. 學歷證件影本 (請依報考資格繳交)。 <input type="checkbox"/> 3. 歷年成績單乙份。 <input type="checkbox"/> 4. 個人簡歷、自傳。 <input type="checkbox"/> 5. 讀書或研究計畫。 <input type="checkbox"/> 6. 推薦函 2 封(格式如附表 2)。 <input type="checkbox"/> 7. 其他有助於審查之資料(如專題報告、著作、學校成績名次證明及獲獎事實等) <p>※上列各欄請考生填寫，確實檢查資料內容後再劃記「V」符號以利處理。</p>		

附表 9【交通資訊】

本校備有便捷且密集之中壢客運班次往返中壢車站與本校校區，客運直接進入校內：

- 1.尖峰時刻：週一至週五，上下課時段每 10~15 分鐘一班車。
- 2.其餘時刻：週一至週五，每 20 分鐘準點發車，例如

- (1) 中壢至萬能：08：00、08：20、08：40、09：00、09：20、09：40...。
- (2) 萬能至中壢：08：10、08：30、08：50、09：10、09：30、09：50...。

◎大眾運輸：

- ※台鐵：於中壢火車站下車後，搭乘中壢客運往萬能科大班車抵達本校，於萬能站(校內)下車。
- ※高鐵：高鐵桃園站距離本校約 5 公里，高鐵站周邊計程車由車行排班接送，並照表收費。高鐵桃園站至本校建議路線：於高鐵北路一段右轉青昇路接中興路，直行至中正東路三段右轉接中園路二段，達萬能路右轉進入校區。
- ※台北地區，可自台北車站搭國光客運(編號 1818)、士林捷運站搭乘中興巴士(編號 2022)，經中山高速公路南下內壢交流道後，至桃圳橋站下車，沿中園路左轉跨越中山高速公路高架橋步行約 5 分鐘路程抵達。或是自松山機場搭乘台北客運(編號 9025)至桃園客運中壢車站，轉乘往萬能科大班車抵達本校。
- ※新莊、三重、蘆洲等地，可於新莊捷運輔大站搭乘內壢—桃園—輔大線聯營公車(編號 601、棕線)至桃園、內壢火車站，轉搭本校學生專車，或至中壢搭乘中壢客運往萬能科大班車抵達本校。
- ※桃園北區(桃園、龜山)可搭乘桃園客運本校學生專車，或是自中壢車站轉乘中壢客運往萬能科大班車抵達本校。
- ※桃園南區(中壢、新屋、觀音、永安、龍潭、大溪等)可搭乘客運班車至中壢車站，轉乘中壢客運往萬能科大班車抵達本校。

◎自行開(騎)車：

※前校門

〔高速公路北上〕：

- 國 **1** 平面：於內壢交流道(編號 57)大園出口行駛出交流道，下高速公路後右轉往大園方向(中園路二段)行駛約 500 公尺。(中壢出口為前往中壢市區)
- 五楊高架：於 59 中壢轉接道銜接至國 **1** 平面，於內壢交流道(編號 57)大園出口行駛出交流道，下高速公路後右轉往大園方向(中園路二段)行駛約 500 公尺。

〔高速公路南下〕：

- 國 **1** 平面至內壢交流道(編號 57)中壢大園出口左側車道往大園出口匝道行駛出交流道，下高速公路後右轉往大園方向(中園路二段)行駛約 500 公尺。(請勿使用五楊高架)

〔平面道路〕：

- 從火車站前元化路右轉至延平路接中華路約 500 公尺往中園路一段(左邊路口中油加油站)左轉約 2 公里，經高速公路交流道至文中路兩段式左轉接中園路二段(高架橋)，下橋後第二個紅綠燈(全家便利商店)左轉即可達萬能路進入校區。

※後校門

〔平面道路〕：

- 從火車站前元化路右轉至新生路往大園方向過高速公路高架橋涵洞後，右轉永清街即可達萬大路進入校區。

◎校內停車

- 〔機車〕：校內可容納 1600 台以上(收費)，後校門可停放機車 1000 台以上(免費)。
- 〔汽車〕：校內停車位 600 個(收費)，夜間另可增加停車位 60 個(收費)。

【大眾運輸交通資訊說明】

地區	運輸業者	路線	乘車站	下車站	備註
台北車站	國光客運	台北—中壢(1818)	台北西 A 站	桃圳橋站	沿忠孝西路、重慶北路，接重慶北路交流道上高速公路，於內壢交流道下高速公路，接中園路、中華路、建國路至中壢總站。
台北北區	中興巴士	台北士林—中壢(2022)	士林	桃圳橋站	沿基河路、中山北路、承德路接重慶北路交流道上高速公路，於內壢交流道下高速公路，接中園路、中華路、建國路至中壢總站。
松山機場	台北客運	台北松山—中壢(9025)	松山機場	桃園客運 中壢總站	沿敦化北路、民生東路、松江路接圓山交流道上高速公路，於中壢交流道下高速公路，接民族路、中正路、復興路至中壢總站。轉乘中壢客運至本校校區。
新莊、 五股、 三重、 泰山、 迴龍、 龜山	桃園客運、中壢客運聯營	內壢—桃園—捷運輔大線 1. 棕線「桃園—捷運輔大」 2. 601「內壢—捷運輔大」	捷運輔大	桃園車站、 內壢車站	轉乘桃園客運、中壢客運至本校校區。
新屋	桃園客運	1. 新屋—中壢(5025，經藍埔) 2. 新屋—中壢(5035，經過嶺)	新屋	中壢車站	轉乘中壢客運至本校校區。
	新竹客運	1. 新屋—中壢(經南勢口) 2. 新屋—中壢(經顯伯公) 3. 新屋—中壢(5654，經埔心)	新屋	中壢車站	轉乘中壢客運至本校校區。
觀音	桃園客運	1. 觀音—中壢(5032，經石磊) 2. 觀音—中壢(5033，經保生) 3. 觀音—中壢(5039，經永安) 4. 觀音—中壢(5041，經白玉)	觀音	中壢車站	轉乘中壢客運至本校校區。
石門水庫	桃園客運	1. 石門水庫—中壢(5050，經員樹林)	石門水庫	中壢車站	轉乘中壢客運至本校校區。

		2. 石門水庫—中壢(5055, 經山仔頂)			
大溪	桃園客運	1. 大溪—中壢(5112, 經八德) 2. 大溪—中壢(5098, 經官路缺)	大溪	中壢車站	轉乘中壢客運至本校校區。
龍潭	新竹客運	1. 龍潭—中壢(5671, 經 804 醫院) 2. 龍潭—中壢(5616)	龍潭	中壢車站	轉乘中壢客運至本校校區。
楊梅	新竹客運	1. 楊梅—中壢(經南勢口) 2. 楊梅—中壢(5623, 經埔心) 3. 楊梅—中壢(經高榮 幼獅 埔心)	楊梅	中壢車站	轉乘中壢客運至本校校區。

一、中壢客運

班次	中壢-萬能	萬能-中壢	中壢-萬能	萬能-中壢	中壢-萬能	萬能-中壢
	週一至週五		週六		週日	
1	△06:00(鄉界)	06:30(全家)	△06:00(鄉界)	—	△06:00(鄉界)	—
2	△06:20 不進站	06:50(全家)	△07:00(鄉界)	07:30	△07:00(鄉界)	07:30
3	07:00(鄉界)	07:30(全家)	07:30	08:00	07:30	08:00
4	07:30	07:50	08:00(鄉界)	08:30	08:00(鄉界)	08:30
5	07:40	08:10	08:30	09:00	08:05	08:45
6	07:50	—	09:00(鄉界)	09:30	08:30	09:00
7	08:00(鄉界)	08:30	09:30	10:00	09:00(鄉界)	09:30
8	08:20	08:50	10:00(鄉界)	10:30	09:30	10:00
9	08:40	09:10	10:30	11:00	10:00(鄉界)	10:30
10	09:00(鄉界)	09:30	11:00(鄉界)	11:30	10:30	11:00
11	09:20	09:50	11:30	12:00	11:00(鄉界)	11:30
12	09:40	10:10	12:00(鄉界)	12:30	11:30	12:00
13	10:00(鄉界)	10:30	12:30	13:00	12:00(鄉界)	12:30
14	10:20	10:50	13:00(鄉界)	13:30	12:30	13:00
15	10:40	11:10	13:30	14:00	13:00(鄉界)	13:30
16	11:00(鄉界)	11:30	14:00(鄉界)	14:30	13:30	14:00
17	11:20	11:50	14:30	15:00	14:00(鄉界)	14:30
18	11:40	12:10	15:00(鄉界)	15:30	14:30	15:00
19	12:00(鄉界)	12:30	16:00(鄉界)	16:30	15:00(鄉界)	15:30
20	12:20	12:50	17:00(鄉界)	17:30	15:30	16:00
21	12:40	13:10	18:00(鄉界)	18:30	16:00(鄉界)	16:30
22	13:00(鄉界)	13:30	19:00(鄉界)	19:30	16:30	17:00
23	13:20	13:50	20:00	20:30	17:00(鄉界)	17:30
24	13:40	14:10	21:00	21:50	17:30	18:00
25	14:00(鄉界)	14:30			18:00(鄉界)	18:30
26	14:20	14:50			18:30	19:00
27	14:40	15:10			19:00(鄉界)	19:30
28	15:00(鄉界)	15:30			19:30	20:00
29	15:20	15:50			20:30	21:00
30	15:40	16:10			21:30	22:00
31	16:00(鄉界)	16:30	1.國定假日依週六班次行駛，最後一日依週日班次行駛。寒暑假期間依週六班次行駛。 2.每日 18：30 起夜間時段客運不進入本校中山廣場，請至前門候車亭搭乘。(標記△表示不進學校) 3.開往鄉界班次，行經本校後前往大江購物中心。無()標示班次於本校中山廣場或前門候車亭停靠，(全家)指萬能路前全家便利商店。 4.中壢客運總站洽詢專線 03-4255722，或總務處 03-4515811 轉分機 23000、23600。 5.學生憑學生證至中壢客運(桃園市中壢區建國路 100 號)購買一卡通享特價優惠。			
32	16:20	16:45				
33	16:30	17:00				
34	16:40	17:15				
35	17:00(鄉界)	17:30				
36	17:20	17:50				
37	17:40	18:10				
38	18:00(鄉界)	18:30				
39	18:30	19:00				
40	19:00(鄉界)	19:30				
41	20:00	20:30				
42	21:30	21:50				

2015/08/01 製表

二、桃園客運：

1.桃園 ↔ 萬能：自桃園至本校之桃園客運學生專車，路線為桃園 1 路公車站由復興路沿南華街、中山路、中華路至中壢工業區（中園路口）轉中園路至本校，相關發車班次如下（16:50 回返桃園區班次自 104/9/15 改由中壢客運由本校開往桃園區）：

班次	桃園→萬能	萬能→桃園
桃園客運		
周一～五	07:30	—
周一～五	08:20	—
週三、四	—	12:15
中壢客運		
周一～五	—	16:50

2.中壢 ↔ 萬能：此路線行經本校、鄉界、五塊厝、埔心、建國九村，相關發車班次如下：

搭車：萬能路路口

5118 中壢 ↔ 萬能科大 ↔ 下內定		
班次	中壢→下內定	下內定→中壢
1	07:30	08:10
2	11:40	12:15
5017 中壢 ↔ 萬能科大 ↔ 竹圍		
班次	中壢→竹圍	竹圍→中壢
1	07:20	06:05
2	17:37	15:50
5078 中壢 ↔ 萬能科大 ↔ 陳康國小		
班次	中壢→陳康國小	陳康國小→中壢
1	06:45	07:25
2	08:15	09:00
3	17:13	15:30
4	18:30	17:58

※中壢站（派車責任單位）電話：03-4220162；大園站（派車責任單位）：03-3862010。

三、國光客運

國光客運 1818 「臺北↔中壢」			
搭車：內壢交流道上高速公路，重慶北路交流道下高速公路（上下車站：桃圳橋站）			
中壢→台北		台北→中壢	
上客站	下客站	上客站	下客站
中壢	啟聰學校站	國道客運總站西 A 站	桃圳橋站（萬能科大）
新街	重慶北路公車專用道	重慶北路公車專用道	黑松汽水站
中壢市聯合辦公大樓	圓環站	大龍市場	中福派出所站
保養場站	國道客運總站西 A 站		保養場站
中福派出所站			簡易法庭
黑松汽水站			中壢市聯合辦公大樓
桃圳橋站（萬能科大）			新街
			中壢監理站
			中壢站
頭班車 05:30~末班車 22:00，約 10~15 分鐘一班		頭班車 06:20~末班車 23:00，約 15 分鐘一班	
全票：75 元		●旅程時間：約 01 小時 00 分鐘。	
半票：39 元（含愛心票、敬老票、孩童票）		●中壢站：03-4222509。	
來回票：136 元	回數票：600 元	●台北西站 A 棟：02-23832783。	

四、中興巴士

中興巴士 2022「臺北(士林區) ↔ 中壢」			
搭車：內壢交流道上高速公路，重慶北路交流道下高速公路			
中壢→台北		台北→中壢	
上客站	下客站	上客站	下客站
中壢車站	酒泉重慶北路口	調度站社子站	桃圳橋站(萬能科大)
中壢監理站	台北市立美術館	士林區行政中心	啟英高中
新街	捷運劍潭站	捷運劍潭站	中福派出所
中壢聯合辦公大樓	士林區行政中心	台北市立美術館	保養場
中壢簡易庭	調度站社子站	捷運圓山站	中壢簡易庭
保養場		酒泉重慶北路口	中壢聯合辦公大樓
中福派出所			新街
啟英高中			中壢監理站
桃圳橋站(萬能科大)			中壢車站
頭班車 06:00~末班車 22:20，約 15~20 分鐘一班		頭班車 06:00~末班車 22:00，約 15~20 分鐘一班	
收費方式	全票	半票	服務電話：0800-002277
投現(不找零)	75 元	38 元	中壢站：03-4222509
悠遊卡	60 元	38 元	台北站：02-2816-3137

五、台北客運

台北客運 9025「臺北(松山機場) ↔ 中壢」			
搭車：中壢交流道上高速公路，圓山交流道下高速公路			
中壢→台北		台北→中壢	
上客站	下客站	上客站	下客站
中壢公車站	行天宮站	松山機場	祐民醫院站
舊社站	台北大學	台北大學	舊社站
祐民醫院站	松山機場	行天宮站	中壢公車站
頭班車 06:00~末班車 22:30，約 20~30 分鐘一班		頭班車 06:00~末班車 22:30，約 20~30 分鐘一班	
票價	全票	半票	台北客運 0800-003307
中壢公車站-松山機場	75 元	38 元	台北瑞光站 2-87519096
舊社站-松山機場	75 元	38 元	桃園客運 0800-053808
祐民醫院站-松山機場	70 元	35 元	

六、桃園市計程車無線電台叫車服務電話

計程車行	電話	計程車行	電話
亞洲計程車無線電台	03-3315555	大文山衛星計程車無線電台	03-3501666
合作計程車無線電台	03-3557700	欣(新)梅計程車無線電台	03-3630033
新豐計程車衛星車隊	03-4281234	新利達計程車衛星車隊	03-3758888
備註：計程運價：起程 1250 公尺 95 元，續程每 250 公尺 5 元。			5-10 分鐘來車
備註：計時運價：時速 5 公里以下每 2.5 分鐘加收 5 元。			桃園市政府提供

※高鐵站周邊計程車皆由各車行排班接送，並皆照表收費。

※高鐵桃園站至本校建議路線：於高鐵北路一段右轉青昇路接中興路，直行至中正東路三段右轉接中園路二段，達萬能路右轉進入校區。

附表 10 校內餐飲營業資訊

育英樓 便利商店				
櫃位	攤位名稱	經營項目	營業時間	訂購電話
A	統一超商	統一超商(7-11)販售價格方面，除服務性商品及特價商品外，凡本校之師生均以標示價格九折優惠。	週一~週日 07:00~22:00	03-4680614 03-4515811*23667
B	高教圖書	圖書及論文出版印刷、影印、裝訂、代購教科書、文具批發零售等。	週一~週五 08:00~21:30 週六、日休息	03-4615742 03-4515811*23662
覺民館 美食生活廣場				
A	甜苑裏	一般茶飲、鮮乳茶飲專賣	週一~週五 10:30~20:30 週六、日休息	0911-213999
C	台灣小吃	滷肉飯、雞肉飯、紫菜湯、貢丸湯、湯麵、湯米粉、肉羹湯	週一~週五 10:30~20:30 週六、日休息	03-4354496
D	金盃美而美	三明治、漢堡、蛋餅、蘿蔔糕、鐵板麵	週一~週五 06:30~14:00 週六、日休息	0919-354-318
E	天津蔥抓餅	抓餅(加蛋、培根、等等)、涼麵、飯糰、簡單飲品	週一~週五 07:00~17:00 週六、日休息	0953-215-281
G	佳香快餐	炒麵、炒飯、燴飯、焗烤飯類、素食類、粥類	週一~週五 10:30~20:30 週日 11:30~13:30	0935-116-579 0975-069-262
H	100%滷味	青菜、各式火鍋料、各式麵類	週一~週五 08:00~20:00 週六、日休息	0927-396-030
中山堂 美食生活廣場				
A	唐家漢餐	自助餐、團購便當	週一~週五 10:30~13:30 週六、日休息	0933-952837
B	呷霸小火鍋	小火鍋	週一~週五 11:00~20:00 週六、日休息	03-4625939
C	新老牌牛肉麵	牛肉麵食、水餃	週一~週四 11:00~19:00 週五 11:00~13:00 週六、日休息	0922-635398
D	歐嗨優早午餐	西式早午餐	週一 07:30~14:00 週二~週五 06:30~14:00 週六 10:30~14:00 週日休息	03-4516220
E	八方雲集	鍋貼、水餃、酸辣湯、豆漿	週一~週五 10:30~20:00 週六、日休息	0989-020633
F	食上屋	拉麵、丼飯、烏龍麵	週一~週四 11:00~19:30 週五 11:00~14:30 週六、日休息	0926-886698
G	THE MAP 飲料	冷飲專賣	週一~週四 11:00~19:00 週五 11:00~14:00 週六、日休息	0968-045978 0938-886698
萬全大樓 萬大花園景觀餐廳				
A	萬大花園景觀餐廳	漢堡、三明治、義大利麵、米食、飲料、咖啡、甜點	週一~週五 9:00~18:00 週六、日採預約制	03-4624534 03-4515811*23888

附表 11、萬能科技大學位置圖：

招生專線：03-4517256



